

中華民國 110 年度

4-0501295

## 臺北市總預算

臺北市政府教育局主管

臺北市地方教育發展基金

臺北市立東湖國民中學附屬單位預算之分預算

(特別收入基金)

臺北市立東湖國民中學編

# 臺北市地方教育發展基金－臺北市立東湖國民中學

## 目次

中華民國110年度

一、財務摘要 .....	第 1 頁
二、業務計畫及預算概要 .....	第 3 -10 頁
三、預算主要表	
(一) 基金來源、用途及餘絀預計表 .....	第 11 頁
(二) 現金流量預計表 .....	第 12 頁
四、預算明細表	
(一) 基金來源－服務收入明細表 .....	第 13 頁
(二) 基金來源－財產處分收入明細表 .....	第 14 頁
(三) 基金來源－其他財產收入明細表 .....	第 15 頁
(四) 基金來源－公庫撥款收入明細表 .....	第 16 頁
(五) 基金來源－雜項收入明細表 .....	第 17 頁
(六) 基金用途－國民教育計畫明細表 .....	第 18 -25 頁
(七) 基金用途－一般行政管理計畫明細表 .....	第 26 -28 頁
(八) 基金用途－建築及設備計畫明細表 .....	第 29 -30 頁
五、預算參考表	
(一) 預計平衡表 .....	第 31 頁
(二) 各項費用彙計表 .....	第 32 -37 頁
(三) 員工人數彙計表 .....	第 38 頁
(四) 用人費用彙計表 .....	第 40 -43 頁
(五) 單位（或計畫）成本分析表 .....	第 44 頁
(六) 5年來主要業務計畫分析表 .....	第 45 頁
(七) 資本資產明細表 .....	第 46 頁

# 臺北市地方教育發展基金－臺北市立東湖國民中學

## 財務摘要

中華民國110年度

單位：新臺幣千元

項 目	本 年 度	上 年 度	比較增減數	%
經營成績：				
基金來源	187,820	191,110	-3,290	-1.72
基金用途	201,674	199,494	2,180	1.09
賸餘(短絀)	-13,854	-8,384	-5,470	--
餘絀情形：				
基金餘額	594	14,448	-13,854	-95.89
現金流量(註)：				
現金及約當現金之淨增(減)	-13,854	-8,384	-5,470	--

附註：現金流量係採現金及約當現金基礎，包括現金及自投資日起3個月內到期或清償之債權證券。

本 頁 空 白

# 業務計畫及預算概要

# 臺北市地方教育發展基金 - 臺北市立東湖國民中學

## 業務計畫及預算概要

中華民國 110 年度

### 壹、基金概況

#### 一、設立宗旨及願景：

- (一) 本校遵照憲法第 158 條及 160 條規定，教育文化應發展國民之民族精神、自治精神，國民道德與健全體格、科學及生活智能，以培養八大學習領域及十大基本能力。
- (二) 本校自 91 年度起依教育經費編列與管理法第 13 條規定設置「臺北市地方教育發展基金」，以促進教育健全發展，提昇教育經費運用績效。
- (三) 本校以國民教育法第 1 條「培養德、智、體、群、美五育均衡發展之國民」為教育目標，透過教師專業發展，發展學校特色課程，培育具備自信、優雅、榮譽、積極、創新、活力的學生，達到「真善美」學校願景。

#### 二、施政重點：

- (一) 開啟多元智慧：尊重每個學生獨特的個性，以多元智慧的觀點協助他找到生命的亮點，肯定天生我才必有用，能知於學，樂於學。
- (二) 培養生活能力：培養學生帶得走的公民關鍵能力，強化自我管理、閱讀理解、理性批判、問題解決、奉獻服務、溝通表達等核心素養。
- (三) 蘊育人文情懷：在溫馨開放的校園文化中，孕育人文情懷，學會尊重、包容；建構生命的價值、完成人性的開展。
- (四) 建置溫馨民主的校園文化：
  1. 以參與式管理、落實行政、教師會、家長會三者的良性互動。
  2. 以學生第一，教學優先的觀念提昇行政服務效率。
  3. 放下威權心態，開啟校園民主之風氣。
- (五) 推動適性教學：
  1. 落實校本課程理念，採多元化、活潑化的教學及評量。
  2. 運用校內、外資源，加強多元學習能力。
  3. 關懷相對弱勢學生之教學及輔導。
  4. 推動行動學習，充實學生運用資訊之知能，並提昇教師運用學習載具教學之能力。
- (六) 辦理發展性的訓輔活動：
  1. 辦理各項活動、競賽及展演。

# 臺北市地方教育發展基金 - 臺北市立東湖國民中學

## 業務計畫及預算概要

中華民國 110 年度

2. 推動校內外學習服務。
3. 發展績優社團及校隊，如管絃樂、籃球、直笛、童軍等。
4. 加強新興領域教育的辦理，並融入各科教學以收成效。

### 三、組織概況：

本校設置校長 1 人，綜理全校校務，下設教務處、學生事務處、總務處、輔導室、人事室及會計室等單位。

內部分層業務如下：

(一) 教務處：秉承校長之命，辦理全校教務事項。

1. 教學組：掌理課程編排、課業考查、學藝競賽、教學研究、教師進修、差假、教師調代課及缺補課之查核等事項。
2. 註冊組：掌理註冊、編班、轉學、學籍保管、各項獎助學金補助及成績考查等有關學籍事項。
3. 設備組：掌理教科書編選、教學用具之管理、保管及出版學校刊物等事項。
4. 資訊組：掌理電腦設備及區域網路之管理、保管等事項。

(二) 學生事務處：秉承校長之命，辦理全校學生事務事項。

1. 訓育組：掌理訓育計畫之擬定及辦理各類訓育等活動。
2. 體育組：掌理學生體育活動、體格鍛鍊等事項。
3. 生教組：掌理學生日常生活常規，辦理交通導護各項事項。
4. 衛生組：掌理健康檢查，個人及環境衛生檢查、保健等事項。

(三) 總務處：秉承校長之命，辦理全校總務事項。

1. 事務組：掌理校舍、校具、財產、物品採購保管、工程發包、監工及驗收等事項。
2. 文書組：掌理文件收發登錄、撰擬繕校、典守學校印信、檔案保管、整理各項會議紀錄及校史等事項。
3. 出納組：掌理現金、零用金、票據、契約之保管等收支事項，辦理員工薪津發放及各項扣繳單據證明等。

(四) 輔導室：秉承校長之命，辦理全校學生學習輔導、生活輔導、生涯輔導等事項。

1. 輔導組：掌理學生個案建立、學習輔導、生活輔導、生涯輔導及兩性教育、親職教育等事項。

# 臺北市地方教育發展基金 - 臺北市立東湖國民中學

## 業務計畫及預算概要

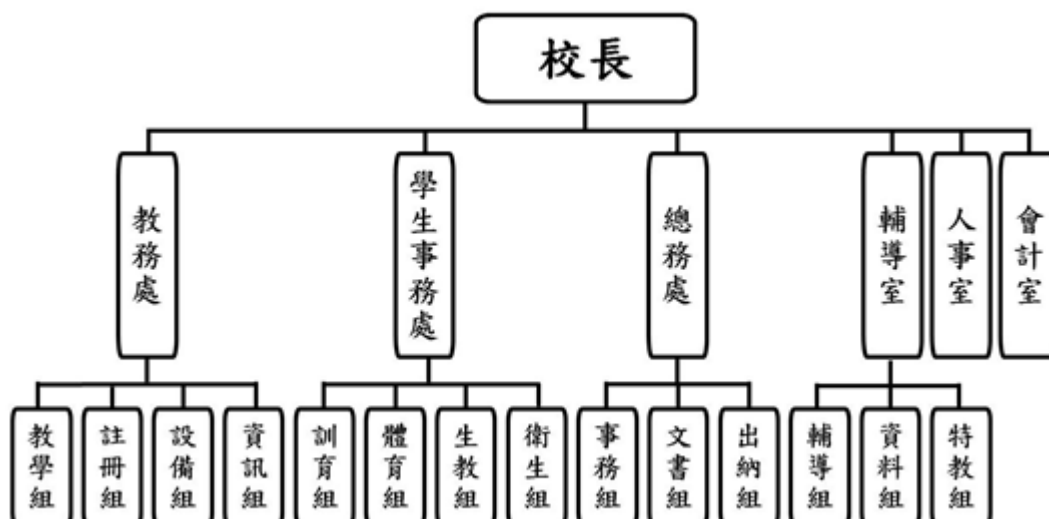
中華民國 110 年度

2. 資料組：辦理輔導資料搜集建檔、組訓愛心家長、實施測驗、社區人力整合、出版親職刊物等事項。

3. 特教組：擬訂特殊教育計畫章則、親師輔導諮詢、特教班甄選鑑別、實施各項診斷測驗、特教學生追蹤輔導等事項。

(五) 人事室：秉承上級人事機關之監督與指導，並受校長之指揮，依法辦理人事管理查核等事項。

(六) 會計室：秉承上級主計機關之監督與指導，並受校長之指揮，依法辦理歲計、會計、統計等事項。



#### 四、基金歸類及屬性：

本校地方教育發展基金依據教育經費編列與管理法第 13 條規定設置，本基金為預算法第 4 條第 1 項第 2 款第 5 目所定之特別收入基金，以本府教育局為管理機關。



# 臺北市地方教育發展基金 - 臺北市立東湖國民中學

## 業務計畫及預算概要

中華民國 110 年度

### 貳、業務計畫

#### 一、基金來源：

單位：新臺幣千元

業務計畫	本年度預算數	實施內容
勞務收入	213	本年度預計辦理暑期泳訓班門票收入、教師甄選報名費等收入。
財產收入	508	本年度預計辦理財產報廢變賣之殘值收入、校園場地開放收入等。
政府撥入收入	186,954	本年度預計由公庫撥入數。
其他收入	145	本年度預計收取數位學生證補卡及公物代修等收入。

#### 二、基金用途：

單位：新臺幣千元

業務計畫	本年度預算數	實施內容
國民教育計畫	163,969	本年度預計辦理教學事項為： 1. 各項教學、學生事務、圖書及輔導等業務。 2. 新購教具、圖書等各科教學設備，充實各科教材及用具。 3. 革新教學方法，提高教學效能。 4. 教師甄選業務、指定活動等項目。
一般行政管理計畫	25,662	本年度預計辦理事項為： 1. 綜理學校總務、人事、會計等業務。 2. 配合校務推動行政處室支援工作，進而增進校務運作。
建築及設備計畫	12,043	本年度預計辦理事項為： 1. 購置各學科教學課程所需教學設備。 2. 辦理科學樓藝術樓暨教務樓結構修復防漏整修工程、活動中心廁所整修工程。

臺北市地方教育發展基金 - 臺北市立東湖國民中學  
業務計畫及預算概要

中華民國 110 年度

參、預算概要

一、基金來源及用途之預計：

(一) 本年度基金來源：

服務收入 21 萬 3 千元、財產處分收入 7 萬 8 千元、其他財產收入 43 萬元、公庫撥款收入 1 億 8,695 萬 4 千元、雜項收入 14 萬 5 千元，本年度基金來源 1 億 8,782 萬元，較上年度預算數 1 億 9,111 萬元，減少 329 萬元，約 1.72%，主要係公庫撥款收入所致。

(二) 本年度基金用途：

國民教育計畫 1 億 6,396 萬 9 千元，一般行政管理計畫 2,566 萬 2 千元，建築及設備計畫 1,204 萬 3 千元，本年度基金用途 2 億 167 萬 4 千元，較上年度預算數 1 億 9,949 萬 4 千元，增加 218 萬，約 1.09%，主要係校園整修工程經費增編所致。

二、基金餘絀之預計：

本年度基金來源及用途相抵後，差短 1,385 萬 4 千元，較上年度預算數差短 838 萬 4 千元，增加 547 萬元，將移用以前基金餘額支應。

三、現金流量之預計：

本年度業務活動淨現金流出 1,385 萬 4 千元。

四、補辦預算事項：無。

# 臺北市地方教育發展基金 - 臺北市立東湖國民中學

## 業務計畫及預算概要

中華民國 110 年度

肆、以前年度計畫實施成果概述：

一、前（108）年度計畫實施成果概述：

業務計畫	實施概況	實施成果
勞務收入	本年度預計辦理教師甄選報名費等收入。	本年度已收取教師甄選報名費 9 千元等。
財產收入	本年度預計辦理財產報廢變賣之殘值收入、校園場地開放收入等。	本年度已辦理收取財產報廢變賣殘值收入 4 萬元、校園場地開放收入 29 萬 1 千元等。
政府撥入收入	本年度預計由公庫撥入數。	本年度已收取公庫撥入數 2 億 1,674 萬 6 千元及教育部之補助計畫 7 萬元。
其他收入	本年度預計收取數位學生證補卡及公物代修等收入。	本年度已收取數位學生證補卡及公物代修等收入 13 萬 4 千元。
國民教育計畫	本年度預計辦理教學事項為： <ol style="list-style-type: none"> <li>1. 辦理各項教學、學生事務、圖書及輔導等業務。</li> <li>2. 新購教具、圖書等各科教學設備，充實各科教材及用具。</li> <li>3. 革新教學方法，提高教學效能。</li> <li>4. 辦理教師甄選、指定活動等項目。</li> </ol>	新購體育、自然、特教、圖書等各科教學設備，革新教學方法，充實各科教材，提高教學效能；另辦理教師甄選、性別平等教育宣導、教師進修研習等指定活動項目，藉由辦理各項活動可鍛鍊學生強健的身體，增進學生各項生活智能。
一般行政管理計畫	本年度預計辦理事項為： <ol style="list-style-type: none"> <li>1. 綜理學校總務、人事、會計等業務。</li> <li>2. 配合校務推動行政處室支援工作，進而增進校務運作。</li> </ol>	綜理學校總務、人事、會計等業務，並配合校務推動行政處室支援工作，進而增進校務運作，達成預期目標。
建築及設備計畫	本年度預計辦理事項為： <ol style="list-style-type: none"> <li>1. 購置各學科教學課程所需教學設備。</li> <li>2. 辦理專科教室環境改善工程。</li> </ol>	<ol style="list-style-type: none"> <li>1. 購置各學科教學課程所需教學設備。</li> <li>2. 辦理專科教室環境改善工程。</li> <li>3. 辦理活動中心屋頂防漏</li> </ol>

# 臺北市地方教育發展基金 - 臺北市立東湖國民中學

## 業務計畫及預算概要

中華民國 110 年度

	3. 辦理活動中心屋頂防漏整修工程。	整修工程。
二、上年度已過期間（109 年 1 月 1 日至 5 月 31 日止）計畫實施成果概述：		
業務計畫	實施概況	實施成果
勞務收入	本年度截至 5 月 31 日止預計辦理暑期泳訓班報名費等收入。	本年度截至 5 月 31 日止未收取暑期泳訓班報名費等收入。
財產收入	本年度截至 5 月 31 日止預計辦理財產報廢變賣之殘值收入、校園場地開放收入等。	本年度截至 5 月 31 日止已辦理收取財產報廢變賣殘值收入 6 萬 5 千元、校園場地開放收入 11 萬 7 千元等。
政府撥入收入	本年度截至 5 月 31 日止預計公庫撥入數。	本年度截至 5 月 31 日止已收取公庫撥入數 9,156 萬 2 千元及教育部之補助計畫 12 萬 6 千元。
其他收入	本年度截至 5 月 31 日止預計收取數位學生證補卡及公物代修等收入。	本年度截至 5 月 31 日止已收取數位學生證補卡及公物代修等收入 1 萬 9 千元。
國民教育計畫	本年度截至 5 月 31 日止預計辦理教學事項為： 1. 辦理各項教學、學生事務、圖書及輔導等業務。 2. 新購教具、圖書等各科教學設備，充實各科教材及用具。 3. 革新教學方法，提高教學效能。 4. 辦理教師甄選、指定活動等項目。	新購體育、自然、特教、圖書等各科教學設備，革新教學方法，充實各科教材，提高教學效能；另辦理教師甄選、性別平等教育宣導、教師進修研習等指定活動項目，藉由辦理各項活動可鍛鍊學生強健的身體，增進學生各項生活智能。
一般行政管理計畫	本年度截至 5 月 31 日止預計辦理事項為： 1. 綜理學校總務、人事、會計等業務。 2. 配合校務推動行政處室支援工作，進而增進校	持續辦理學校總務、人事、會計等業務，並配合校務推動行政處室支援工作，進而增進校務運作，以達成預期目標。

臺北市地方教育發展基金 - 臺北市立東湖國民中學

業務計畫及預算概要

中華民國 110 年度

	務運作。	
建築及設備計畫	本年度截至 5 月 31 日止預計辦理事項為： 1. 購置各學科教學課程所需教學設備。 2. 辦理個人電腦招標作業。 3. 辦理泳池整修工程。 4. 辦理連接走廊防水、樓板剝落整修工程之建築師及工程招標作業。	1.購置各學科教學課程所需教學設備採購已完成。 2.辦理個人電腦已完成供契下單。 3.辦理泳池整修工程已完成。 4.辦理連接走廊防水、樓板剝落整修工程之建築師及工程招標作業已完成。

# 預算主要表

# 臺北市地方教育發展基金－臺北市立東湖國民中學

## 基金來源、用途及餘絀預計表

中華民國110年度

單位：新臺幣千元

前年度決算數	項 目	本年度預算數	上年度預算數	比較增減（－）
217,290	基金來源	187,820	191,110	-3,290
9	勞務收入	213	225	-12
9	服務收入	213	225	-12
331	財產收入	508	570	-62
40	財產處分收入	78	50	28
291	其他財產收入	430	520	-90
216,816	政府撥入收入	186,954	190,154	-3,200
216,746	公庫撥款收入	186,954	190,154	-3,200
70	政府其他撥入收入			
134	其他收入	145	161	-16
134	雜項收入	145	161	-16
206,639	基金用途	201,674	199,494	2,180
169,136	國民教育計畫	163,969	166,203	-2,234
25,696	一般行政管理計畫	25,662	25,840	-178
11,807	建築及設備計畫	12,043	7,451	4,592
10,651	本期賸餘(短絀)	-13,854	-8,384	-5,470
12,181	期初基金餘額	14,448	8,891	5,557
22,832	期末基金餘額	594	507	87

註：前年度決算數細數之和與總數或略有出入，係四捨五入關係，以下各表同。

# 臺北市地方教育發展基金－臺北市立東湖國民中學

## 現金流量預計表

中華民國110年度

單位：新臺幣千元

項 目	本 預	年 算	度 數	說 明
業務活動之現金流量				
本期賸餘(短絀)			-13,854	
業務活動之淨現金流入(流出)			-13,854	
其他活動之現金流量				
其他活動之淨現金流入(流出)				
現金及約當現金之淨增(淨減)			-13,854	
期初現金及約當現金			18,188	
期末現金及約當現金			4,334	

註：本表係採現金及約當現金基礎，包括現金及自投資日起3個月內到期或清償之債權證券。



# 預算明細表

# 臺北市地方教育發展基金－臺北市立東湖國民中學

## 基金來源－服務收入明細表

中華民國110年度

單位：新臺幣元

科 目	單位	本 年 度 預 算 數			說 明
		數量 業務量	利(費)率	金 額	
合計				213,000	
服務收入				213,000	較上年度預算數225,000元，減少12,000元。
	人	280	700	196,000	暑期游泳訓練班學生票收入(收支對列)。
	人	10	800	8,000	暑期游泳訓練班普通票收入(收支對列)。
	人	30	300	9,000	教師甄選報名費收入。

# 臺北市地方教育發展基金－臺北市立東湖國民中學

## 基金來源－財產處分收入明細表

中華民國110年度

單位：新臺幣元

科 目	單位	本 年 度 預 算 數			說 明
		數量 業務量	利(費)率	金 額	
合計				78,000	
財產處分收入	年	1	78,000	78,000	較上年度預算數50,000元，增加28,000元。 處分報廢財產收入。

# 臺北市地方教育發展基金－臺北市立東湖國民中學

## 基金來源－其他財產收入明細表

中華民國110年度

單位：新臺幣元

科 目	單位	本 年 度 預 算 數			說 明
		數量 業務量	利(費)率	金 額	
合計				430,000	
其他財產收入				430,000	較上年度預算數520,000元，減少90,000元。
	年	1	114,000	114,000	教職員工停車收入。
	年	1	8,000	8,000	學校員生消費合作社場地使用費。
	年	1	308,000	308,000	活動中心等場地出借收入(收支對列)。

# 臺北市地方教育發展基金－臺北市立東湖國民中學

## 基金來源－公庫撥款收入明細表

中華民國110年度

單位：新臺幣元

科 目	單位	本 年 度 預 算 數			說 明
		數量 業務量	利(費)率	金 額	
合計				186,954,000	
公庫撥款收入	年	1	186,954,000	186,954,000	較上年度預算數190,154,000元，減少3,200,000元。 市府補助款。

# 臺北市地方教育發展基金－臺北市立東湖國民中學

## 基金來源－雜項收入明細表

中華民國110年度

單位：新臺幣元

科 目	單位	本 年 度 預 算 數			說 明
		數量 業務量	利(費)率	金 額	
合計				145,000	
雜項收入	年	1	145,000	145,000	較上年度預算數161,000元，減少16,000元。 公物代修、補發數位學生證等收入。
				145,000	

# 臺北市地方教育發展基金－臺北市立東湖國民中學

## 基金用途－國民教育計畫明細表

中華民國110年度

單位：新臺幣元

前年度 決算數	上年度 預算數	科 目	本 年 度 預 算 數	說 明
169,135,936	166,203,000	合計	163,969,000	
160,858,862	155,362,000	用人費用	153,639,000	
89,947,910	84,924,000	正式員額薪資	84,612,000	較上年度預算數84,924,000元，減少312,000元。
89,947,910	84,924,000	職員薪金	84,612,000	
			80,280,000	教職員99人薪金(詳用人費用彙計表)(含教育部補助導師費480,000元及專輔教師1,920,000元)。
			4,332,000	教職員6人薪金(詳用人費用彙計表)。
4,794,768	4,276,800	聘僱及兼職人員薪資	4,181,760	較上年度預算數4,276,800元，減少95,040元。
4,794,768	4,276,800	兼職人員酬金	4,181,760	
			17,280	補助調整授課鐘點費之外聘教師勞、健保及勞退費用(教育部補助款)。
			172,800	補助調整授課特教教師鐘點費，6人*2節*40週*360元(教育部補助款)。
			950,400	教師代課鐘點費，本校編制教師總人數105人，按9分之1計，編列12人，每人220節，總節數12人*220節=2,640節，每節360元。
			2,764,800	補助調整教師授課鐘點費，96人*2節*40週*360元(教育部補助款)。
			276,480	補助調整授課鐘點費之外聘教師勞、健保及勞退費用(教育部補助款)。
533,376	671,921	超時工作報酬	766,411	較上年度預算數671,921元，增加94,490元。
533,376	671,921	加班費	766,411	
			715,734	不休假出勤加班費。
			40,667	不休假出勤加班費。
			1,500	特教班工作人員加班費(特教班業務費)。
			8,510	暑期泳訓班工作人員加班費(收支對列)。
19,932,626	20,087,500	獎金	20,338,500	較上年度預算數20,087,500元，增加251,000元。
8,747,106	9,472,000	考績獎金	9,762,000	
			437,000	依考績法規定核發之獎金。
			9,325,000	依考績法規定核發之獎金。
11,185,520	10,615,500	年終獎金	10,576,500	

# 臺北市地方教育發展基金－臺北市立東湖國民中學

## 基金用途－國民教育計畫明細表

中華民國110年度

單位：新臺幣元

前年度 決算數	上年度 預算數	科 目	本 年 度 預 算 數	說 明
			10,035,000	依規定於年節加發之獎金。
			541,500	依規定於年節加發之獎金。
34,329,240	34,285,552	退休及卹償金	33,070,848	較上年度預算數34,285,552元，減少 1,214,704元。
34,329,240	34,285,552	職員退休及離職金	33,070,848	
			365,040	提撥退撫基金。
			25,800,000	退休人員月退休金，86人x25,000元x12月 =25,800,000元。
			6,905,808	提撥退撫基金。
11,320,942	11,116,227	福利費	10,669,481	較上年度預算數11,116,227元，減少446,746 元。
8,405,217	7,163,544	分擔員工保險費	7,147,728	
			6,784,440	分擔公保、勞保、健保費。
			363,288	分擔公保、勞保、健保費。
274,202	529,500	傷病醫藥費	537,900	
			8,400	職業安全衛生健康檢查經費，7人*1,200元( 新增)。
			400,000	教職員健康檢查費，25人*16,000元。
			129,500	教職員健康檢查費，37人*3,500元。
869,179	1,083,600	員工通勤交通費	1,083,600	
			176,400	教師上下班交通費，28人*10月*1段*630元 。
			831,600	教師上下班交通費，66人*10月*2段*630元 。
			75,600	特教師上下班交通費，6人*10月*2段*630元 。
1,772,344	2,339,583	其他福利費	1,900,253	
			365,000	喪葬補助費，2人*5月*36,500元。
			125,420	結婚補助費，2人*2月*31,355元。
			1,133,833	子女教育補助費。
			36,000	退休人員三節慰問金，6人*6,000元。
			16,000	休假旅遊補助費。
			224,000	休假旅遊補助費。
3,945,147	6,015,000	服務費用	5,567,000	
1,621,560	2,716,402	水電費	2,020,384	較上年度預算數2,716,402元，減少696,018



# 臺北市地方教育發展基金－臺北市立東湖國民中學

## 基金用途－國民教育計畫明細表

中華民國110年度

單位：新臺幣元

前年度 決算數	上年度 預算數	科 目	本 年 度 預 算 數	說 明
1,382,912	1,825,184	工作場所電費	1,530,384	元。
			1,490,384	電費(溫水游泳池)。
			40,000	暑期泳訓班電費(室內)(收支對列)。
227,893	306,218	工作場所水費	270,000	
			15,000	暑期泳訓班水費(室內)(收支對列)。
			255,000	水費。
10,755	585,000	氣體費	220,000	
			220,000	游泳池溫水設施瓦斯燃料費。
600		郵電費		
600		數據通信費		
72,010	109,450	旅運費	94,710	較上年度預算數109,450元，減少14,740元。
72,010	109,450	國內旅費	94,710	
			12,400	因公市外出差旅費。
			7,910	教職員工因公外出短程車資(普通班級業務費)。
			74,400	校外教學隨隊人員出差旅費，16人*3天*1,550元。
1,364,286	1,624,700	修理保養及保固費	1,699,532	較上年度預算數1,624,700元，增加74,832元。
864,046	1,302,900	一般房屋修護費	1,328,000	
			1,020,000	校舍、校具、水電及其他雜項修理費。
			308,000	開放學校場地校舍、水電及其他雜項修繕(收支對列)。
39,400	221,800	機械及設備修護費	271,532	
			37,000	電腦設備維護費(電腦專案計畫)。
			6,532	暑期泳訓班場地維護費(收支對列)。
			228,000	游泳池場地維護費(游泳池水電清潔維護費)。
460,840	100,000	雜項設備修護費	100,000	
			100,000	設備器材之保養及養護等。
	8,960	保險費	8,960	較上年度預算數8,960元，無增減。
	8,960	其他保險費	8,960	
			8,960	暑期泳訓班保險費，320人*28元(收支對列)。

# 臺北市地方教育發展基金－臺北市立東湖國民中學

## 基金用途－國民教育計畫明細表

中華民國110年度

單位：新臺幣元

前年度 決算數	上年度 預算數	科 目	本 年 度 預 算 數	說 明
441,821	1,169,088	一般服務費	1,243,014	較上年度預算數1,169,088元，增加73,926元。
11,768	9,408	佣金、匯費、經理費及手續費	9,120	
			9,120	委託超商代收學雜費手續費，760人*2學期*6元。
	932,928	外包費	1,010,496	
			842,080	游泳池救生員外包費，2人*10月*42,104元。
			168,416	暑期泳訓班救生員外包費，2人*2月*42,104元。
249,545	12,752	計時與計件人員酬金	13,398	
			12,640	暑期泳訓班工讀生薪津，1人*20天*4小時*158元(收支對列)。
			758	提撥暑期泳訓班工讀生勞退準備金，1人*1月*758元(收支對列)。
180,508	214,000	體育活動費	210,000	
			198,000	文康活動費，本校編列教師99人，每人編列2,000元。
			12,000	文康活動費，本校編列特教教師6人，每人編列2,000元。
444,870	386,400	專業服務費	500,400	較上年度預算數386,400元，增加114,000元。
261,370	287,200	講課鐘點、稿費、出席審查及查詢費	343,900	
			56,000	分組活動外聘講座鐘點費，28節*2,000元。
			14,400	資源教材編輯費，2班*12月*600元。
			6,000	特教班外聘講座鐘點費，3節*2,000元(特教班業務費)。
			95,000	暑期泳訓班教練鐘點費，190節*500元(收支對列)。
			2,000	技職教育免試及12年國教校園宣導外聘講座鐘點費。
			24,000	活化教學研習外聘講座鐘點費，12節*2,000元。
			16,000	輔導活動外聘講座鐘點費，8節*2,000元。

# 臺北市地方教育發展基金－臺北市立東湖國民中學

## 基金用途－國民教育計畫明細表

中華民國110年度

單位：新臺幣元

前年度 決算數	上年度 預算數	科 目	本 年 度 預 算 數	說 明
			6,000	國中冬夏令營內聘講座鐘點費，6節*1,000元。
			30,000	國中冬夏令營外聘講座鐘點費，15節*2,000元。
			30,000	課後社團活動講座鐘點費，60節*500元。
			20,000	推展性別平等教育研習、宣導外聘講座鐘點費，10節*2,000元(含行為人8小時性平課程鐘點費等)。
			2,500	性別平等事件諮詢會議專家學者出席費。
			4,000	小田園教育體驗學習內聘講座鐘點費，4節*1,000元。
			30,000	教師專業成長暨行動研究內聘講座鐘點費，30節*1,000元。
			4,000	國中適性入學宣導外聘講座鐘點費，2節*2,000元(含教育部補助2,000元)。
			4,000	綠屋頂內聘講座鐘點費，4節*1,000元。
138,300	84,200	委託檢驗(定)試驗認證費	141,500	
			51,000	校園山坡地水土保持設施監測費。
			20,000	消防安全檢測費(普通班級業務費)。
			58,500	建物公共安全檢查簽證及申報費(普通班級業務費)。
			12,000	飲水機水質檢驗費，10臺*1,200元。
9,200	15,000	試務甄選費	15,000	
			15,000	教師甄選試務費用。
36,000		電腦軟體服務費		
2,890,870	2,909,000	材料及用品費	2,927,000	
847,610	940,700	使用材料費	1,344,500	較上年度預算數940,700元，增加403,800元。
847,610	940,700	設備零件	1,344,500	
			7,000	氣炸鍋，2個*3,500元(特教班班級設備費移列)(新增)。
			252,000	電腦設備維護及管理費，40班*6,300元。
			1,085,500	節能循環扇，334臺*3,250元(新增)。
2,043,260	1,968,300	用品消耗	1,582,500	較上年度預算數1,968,300元，減少385,800元。

# 臺北市地方教育發展基金－臺北市立東湖國民中學

## 基金用途－國民教育計畫明細表

中華民國110年度

單位：新臺幣元

前年度 決算數	上年度 預算數	科 目	本 年 度 預 算 數	說 明
112,978	145,730	辦公(事務)用品	121,400	4,500 小田園教育文具紙張等辦公用品。 2,900 特教班教學用文具紙張(特教班業務費)。 106,000 活化教學用文具紙張等。 8,000 綠屋頂教育文具紙張、印表機墨水匣等辦公用品。
70,430	127,762	報章雜誌	58,590	8,000 活化教學閱讀圖書。 50,590 圖書(班級設備費移列)。
13,111	26,000	醫療用品(非醫療院所使用)	25,000	25,000 健康中心藥品費。
1,846,741	1,668,808	其他用品消耗	1,377,510	72,340 消毒藥水及衛生清潔用品費(普通班級業務費)。 63,250 專用垃圾袋費(普通班級業務費)。 552,800 教學用各種材料，40班*13,820元(普通班級教學材料費)。 48,000 教職員工辦理各項會議或比賽逾時誤餐費用，480人次*100元(普通班級業務費)。 75,600 敬師活動費，126人*600元。 63,000 綠屋頂棚架搭設維護保養農事體驗實作菜苗種子培養土等園藝資材。 3,000 暑期泳訓班環境佈置費(收支對列)。 4,000 暑期泳訓班器材費(收支對列)。 4,600 暑期泳訓班消毒劑，20班*230元(收支對列)。 5,000 暑期泳訓班雜支(收支對列)。 65,840 活化教學班級經營費用。 55,800 辦理活化教學研習逾時誤餐費用，558人次*100元。 60,360 活化教學材料費。 60,000 游泳池清潔用消毒劑，10月*6,000元(游泳池水電清潔維護費)。 74,000 運動會場地佈置、獎品及雜支等。 27,640 特教班教學所需教材等，2班*13,820元(特教

# 臺北市地方教育發展基金－臺北市立東湖國民中學

## 基金用途－國民教育計畫明細表

中華民國110年度

單位：新臺幣元

前年度 決算數	上年度 預算數	科 目	本 年 度 預 算 數	說 明
				班教學材料費)。
			4,000	特教班教師辦理各項會議逾時誤餐費用，40人次*100元(特教班業務費)。
			48,500	小田園教育農事體驗實作菜苗、種子、培養土等園藝資材。
			9,880	小田園教育澆水器具、小圓鋤、花剪…等農具。
			34,000	輔導活動費(用於適性評量測驗、相關輔導活動之宣導等)。
			1,600	辦理國中冬夏令營參加活動人員逾時誤餐費用，16人次*100元。
			2,500	推展性別平等教育研習、宣導及性別事件調查、行為人性平課程所需材料等。
			35,800	國中生涯發展教育參訪材料費等。
			6,000	辦理教師甄選逾時誤餐費用，60人次*100元。
23,180	18,000	租金、償債、利息及相關手續費	11,000	
20,300	15,120	交通及運輸設備租金	8,120	較上年度預算數15,120元，減少7,000元。
20,300	15,120	車租	8,120	
			8,120	小田園教育農事體驗外縣市校外參訪租車。
2,880	2,880	雜項設備租金	2,880	較上年度預算數2,880元，無增減。
2,880	2,880	雜項設備租金	2,880	
			2,880	悠遊卡刷卡機月租費，1臺*12月*240元。
1,258,093	1,694,000	會費、捐助、補助、分攤、照護、救濟與交流活動費	1,620,000	
93,000	92,000	捐助、補助與獎助	90,000	較上年度預算數92,000元，減少2,000元。
93,000	92,000	獎助學員生給與	90,000	
			80,000	優秀學生獎學金，40班*2學期*1,000元。
			10,000	教育關懷獎每校推薦1名學生獎助金。
1,165,093	1,602,000	補貼、獎勵、慰問、照護與救濟	1,530,000	較上年度預算數1,602,000元，減少72,000元。
18,000		獎勵費用	18,000	
			18,000	依「臺北市公立高級中等以下學校獎勵教師獎金發給要點」發放之獎勵，5人*3,600元(普通班級業務費)(新增)。

# 臺北市地方教育發展基金－臺北市立東湖國民中學

## 基金用途－國民教育計畫明細表

中華民國110年度

單位：新臺幣元

前年度 決算數	上年度 預算數	科 目	本 年 度 預 算 數	說 明
1,147,093	1,602,000	其他補貼、獎勵、慰問、照 護與救濟	1,512,000	
			1,100,000	清寒學生餐費補助，100人*200日*55元。
			130,000	弱勢學生教科書補助費用，100人*1,300元。
			64,000	弱勢學生冷氣使用費補助費用，80人*800元。
			400	配合預算編列至千元，增列進位數400元。
			217,600	補助學校午餐使用有機蔬菜或有機米計畫，680人*40週*1次*8元。
159,784	205,000	其他	205,000	
159,784	205,000	其他支出	205,000	較上年度預算數205,000元，無增減。
159,784	205,000	其他	205,000	
			2,400	國中冬夏令營活動材料獎品等。
			95,000	班級自治費，950人*2學期*50元。
			6,500	童軍教育登記會費及雜支等。
			100,800	執行學生路隊安全導護費，4人*40週*10次*63元。
			300	配合預算編列至千元，增列進位數300元。

# 臺北市地方教育發展基金－臺北市立東湖國民中學

## 基金用途－一般行政管理計畫明細表

中華民國110年度

單位：新臺幣元

前年度 決算數	上年度 預算數	科 目	本 年 度 預 算 數	說 明
25,695,630	25,840,000	合計	25,662,000	
23,598,465	23,772,000	用人費用	22,601,000	
15,549,052	15,780,000	正式員額薪資	14,904,000	較上年度預算數15,780,000元，減少876,000元。
14,173,869	14,532,000	職員薪金	14,532,000	
			14,532,000	教職員20人薪金(詳用人費用彙計表)。
825,000	732,000	工員工資	372,000	
			372,000	工員1人工資(詳用人費用彙計表)。
550,183	516,000	警餉		
4,000		聘僱及兼職人員薪資		
4,000		兼職人員酬金		
527,668	753,736	超時工作報酬	843,141	較上年度預算數753,736元，增加89,405元。
527,668	753,736	加班費	843,141	
			838,331	不休假出勤加班費。
			4,810	校園安全校內同仁例假日人力支援。
3,893,432	3,910,500	獎金	3,714,000	較上年度預算數3,910,500元，減少196,500元。
1,887,206	1,938,000	考績獎金	1,851,000	
			1,851,000	依考績法規定核發之獎金。
2,006,226	1,972,500	年終獎金	1,863,000	
			1,863,000	依規定於年節加發之獎金。
1,473,445	1,391,520	退休及卹償金	1,321,440	較上年度預算數1,391,520元，減少70,080元。
1,349,701	1,332,960	職員退休及離職金	1,291,680	
			1,291,680	提撥退撫基金。
123,744	58,560	工員退休及離職金	29,760	
			29,760	提撥勞工退休準備金。
2,150,868	1,936,244	福利費	1,818,419	較上年度預算數1,936,244元，減少117,825元。
1,550,398	1,389,444	分擔員工保險費	1,286,739	
			1,286,739	分擔公保、勞保、健保費。
191,228	226,800	員工通勤交通費	211,680	
			105,840	行政人員、工友上下班交通費，14人*12月*1段*630元。

# 臺北市地方教育發展基金－臺北市立東湖國民中學

## 基金用途－一般行政管理計畫明細表

中華民國110年度

單位：新臺幣元

前年度 決算數	上年度 預算數	科 目	本 年 度 預 算 數	說 明
			105,840	行政人員、工友上下班交通費，7人*12月*2段*630元。
409,242	320,000	其他福利費	320,000	
			320,000	休假旅遊補助費。
1,652,398	1,602,000	服務費用	2,606,000	
1,040,922	878,912	一般服務費	1,882,888	較上年度預算數878,912元，增加1,003,976元。
				。
1,001,612	832,912	外包費	1,840,888	
			280,000	消化超額職工7人(技工、工友)業務外包費。
				。
			1,128,888	校警勞務外包費，2人*12月*47,037元。
			432,000	工友業務外包費，1人*12月*36,000元(新增)。
				。
39,310	46,000	體育活動費	42,000	
			42,000	文康活動費，本校編列職員20人、工員1人，合計21人，每人編列2,000元。
513,076	624,688	專業服務費	624,712	較上年度預算數624,688元，增加24元。
513,076	624,688	其他專業服務費	624,712	
			624,712	校園安全機械定點、機動巡邏等保全費用。
				。
98,400	98,400	公共關係費	98,400	較上年度預算數98,400元，無增減。
98,400	98,400	公共關係費	98,400	
			98,400	校長特別費，12月*8,200元。
442,767	464,000	材料及用品費	453,000	
442,767	464,000	用品消耗	453,000	較上年度預算數464,000元，減少11,000元。
442,767	460,900	辦公(事務)用品	453,000	
			452,800	統籌業務費計算如下：普通班40班，1,290元*15班*12月= 232,200元，810元*15班*12月= 145,800元，640元*10班*12月= 76,800元，以上合計454,800元，除依實際需求移列會費2,000元外，其餘如列數。
			200	配合預算編列至千元，增列進位數200元。
	3,100	服裝		
2,000	2,000	會費、捐助、補助、分攤、照護、救濟與交流活動費	2,000	



# 臺北市地方教育發展基金－臺北市立東湖國民中學

## 基金用途－一般行政管理計畫明細表

中華民國110年度

單位：新臺幣元

前年度 決算數	上年度 預算數	科 目	本 年 度 預 算 數	說 明
2,000	2,000	會費	2,000	較上年度預算數2,000元，無增減。
2,000	2,000	職業團體會費	2,000	護理師2人公會會費(統籌業務費)。
			2,000	

# 臺北市地方教育發展基金－臺北市立東湖國民中學

## 基金用途－建築及設備計畫明細表

中華民國110年度

單位：新臺幣元

前年度 決算數	上年度 預算數	科 目	本 年 度 預 算 數	說 明
11,807,342	7,451,000	合計	12,043,000	
11,807,342	7,451,000	購建固定資產、無形資產及非理財 目的之長期投資	12,043,000	
3,242,881	3,658,000	購建固定資產	1,332,000	
3,242,881	3,658,000	一般建築及設備計畫	1,332,000	
		班級設備	470,824	
		購置機械及設備	97,824	
			82,824	汰換禮堂單槍投影機(亮度6500 流明)1臺(總務處)。
			15,000	汰換碎紙機1臺(入口寬度31公 分)(會計室)。
		購置雜項設備	373,000	
			60,000	新購粗管上低音號1臺(教務處) 。
			26,000	新購雙門變頻電冰箱600公升 以上1臺(教務處)。
			20,000	新購雙渦輪工業用乾濕兩用吸 塵器1臺(教務處)。
			10,000	新購木箱鼓1臺(教務處)。
			51,000	新購除濕機，3臺*17,000元(除 濕力18公升)(教務處)。
			20,000	汰換桌球桌，2組*10,000元(學 務處)。
			90,000	汰換6門凍藏冰箱1臺(教務處) 。
			38,000	汰換壁掛式籃球架，2座 *19,000元(學務處)。
			23,000	汰換飲水機1臺(總務處)。
			35,000	新購體育競賽計分計時儀1臺( 學務處)。
		特殊班設備	25,000	
		購置機械及設備	25,000	
			25,000	新購課堂錄影系統1組(特教班) 。
		資訊設備	836,176	
		購置機械及設備	836,176	
			185,000	汰換網路及資訊周邊設備(電

# 臺北市地方教育發展基金－臺北市立東湖國民中學

## 基金用途－建築及設備計畫明細表

中華民國110年度

單位：新臺幣元

前年度 決算數	上年度 預算數	科 目	本 年 度 預 算 數	說 明
				腦專案計畫)。
			293,676	汰換桌上型電腦(含顯示器)
				)，12部*24,473元(電腦專案計畫)。
			357,500	新購筆記型電腦，13部*27,500
				元(電腦專案計畫)。
3,242,881	3,658,000	校園設備		
1,961,685	3,189,000	購置機械及設備		
229,000		購置交通及運輸設備		
1,052,196	469,000	購置雜項設備		
	36,000	購置無形資產	36,000	
	36,000	一般建築及設備計畫	36,000	
		資訊設備	36,000	
		購置電腦軟體	36,000	
			36,000	電腦教學軟體費(電腦專案計畫)。
	36,000	校園軟體設備		
	36,000	購置電腦軟體		
8,564,461	3,757,000	遞延支出	10,675,000	
8,564,461	3,757,000	一般建築及設備計畫	10,675,000	
		科學樓藝術樓暨教務樓結構修復防漏整修工程	5,390,000	
		遞延修繕房屋建築支出	5,390,000	
			4,977,620	一、施工費。
			313,590	二、委託技術服務費(總包價法)。
			98,790	三、工程管理費(按施工費約2%提列)。
		活動中心廁所整修工程	5,285,000	
		遞延修繕房屋建築支出	5,285,000	
			4,836,170	一、施工費。
			353,040	二、委託技術服務費(總包價法)。
			95,790	三、工程管理費(按施工費約2%提列)。
8,564,461	3,757,000	校園整修工程		
8,564,461	3,757,000	遞延修繕房屋建築支出		

# 預算參考表

# 臺北市地方教育發展基金－臺北市立東湖國民中學

## 預計平衡表

中華民國110年12月31日

單位：新臺幣千元

108年(前年) 12月31日 決算數	科 目	110年12月31日 預計數	109年12月31日 預計數	比較增減(-)
2,829,777	資產合計	2,807,539	2,821,393	-13,854
2,829,777	資產	2,807,539	2,821,393	-13,854
26,973	流動資產	4,735	18,589	-13,854
26,572	現金	4,334	18,188	-13,854
26,572	銀行存款	4,334	18,188	-13,854
	應收款項			
	其他應收款			
400	預付款項	400	400	
400	預付費用	400	400	
3,005	投資、長期應收款項、貸墊款及準備金	3,005	3,005	
3,005	準備金	3,005	3,005	
2,910	退休及離職準備金	2,910	2,910	
94	其他準備金	94	94	
2,799,799	其他資產	2,799,799	2,799,799	
2,799,799	什項資產	2,799,799	2,799,799	
25	暫付及待結轉帳項	25	25	
2,799,774	代管資產	2,799,774	2,799,774	
2,829,777	負債及基金餘額合計	2,807,539	2,821,393	-13,854
2,806,945	負債	2,806,945	2,806,945	
2,738	流動負債	2,738	2,738	
2,643	應付款項	2,643	2,643	
2,341	應付代收款	2,341	2,341	
303	應付費用	303	303	
95	預收款項	95	95	
95	預收收入	95	95	
2,804,206	其他負債	2,804,206	2,804,206	
2,804,206	什項負債	2,804,206	2,804,206	
1,522	存入保證金	1,522	1,522	
2,910	應付退休及離職金	2,910	2,910	
2,799,774	應付代管資產	2,799,774	2,799,774	
22,832	基金餘額	594	14,448	-13,854
22,832	基金餘額	594	14,448	-13,854
22,832	基金餘額	594	14,448	-13,854
22,832	累積餘額	594	14,448	-13,854

註：1.信託代理與保證資產(負債)前年度決算數0元，上年度預計數0元，本年度預計數0元。2.或有資產(負債)0元。3.本基金自93年度起，本固定項目分開原則，將屬長期固定帳項，包括固定資產14,832,294元、無形資產32,436元及長期債務0元等，另立帳類管理，未納入本表。

## 臺北市地方教育發展基金

## 各項費用

中華民國

前年度 決算數	上年度 預算數	計畫別		合計	國民教育計畫
		用途別科目			
206,638,908	199,494,000	合計		201,674,000	163,969,000
184,457,327	179,134,000	用人費用		176,240,000	153,639,000
105,496,962	100,704,000	正式員額薪資		99,516,000	84,612,000
104,121,779	99,456,000	職員薪金		99,144,000	84,612,000
825,000	732,000	工員工資		372,000	
550,183	516,000	警餉			
4,798,768	4,276,800	聘僱及兼職人員薪資		4,181,760	4,181,760
4,798,768	4,276,800	兼職人員酬金		4,181,760	4,181,760
1,061,044	1,425,657	超時工作報酬		1,609,552	766,411
1,061,044	1,425,657	加班費		1,609,552	766,411
23,826,058	23,998,000	獎金		24,052,500	20,338,500
10,634,312	11,410,000	考績獎金		11,613,000	9,762,000
13,191,746	12,588,000	年終獎金		12,439,500	10,576,500
35,802,685	35,677,072	退休及卹償金		34,392,288	33,070,848
35,678,941	35,618,512	職員退休及離職金		34,362,528	33,070,848
123,744	58,560	工員退休及離職金		29,760	
13,471,810	13,052,471	福利費		12,487,900	10,669,481
9,955,615	8,552,988	分擔員工保險費		8,434,467	7,147,728
274,202	529,500	傷病醫藥費		537,900	537,900
1,060,407	1,310,400	員工通勤交通費		1,295,280	1,083,600
2,181,586	2,659,583	其他福利費		2,220,253	1,900,253
5,597,545	7,617,000	服務費用		8,173,000	5,567,000
1,621,560	2,716,402	水電費		2,020,384	2,020,384
1,382,912	1,825,184	工作場所電費		1,530,384	1,530,384
227,893	306,218	工作場所水費		270,000	270,000
10,755	585,000	氣體費		220,000	220,000
600		郵電費			
600		數據通信費			
72,010	109,450	旅運費		94,710	94,710
72,010	109,450	國內旅費		94,710	94,710
1,364,286	1,624,700	修理保養及保固費		1,699,532	1,699,532

一 臺北市立東湖國民中學

彙計表

110年度

單位：新臺幣元

一般行政管理計畫	建築及設備計畫				
25,662,000	12,043,000				
22,601,000					
14,904,000					
14,532,000					
372,000					
843,141					
843,141					
3,714,000					
1,851,000					
1,863,000					
1,321,440					
1,291,680					
29,760					
1,818,419					
1,286,739					
211,680					
320,000					
2,606,000					

## 臺北市地方教育發展基金

## 各項費用

中華民國

前年度 決算數	上年度 預算數	計畫別	合計	國民教育計畫
		用途別科目		
864,046	1,302,900	一般房屋修護費	1,328,000	1,328,000
39,400	221,800	機械及設備修護費	271,532	271,532
460,840	100,000	雜項設備修護費	100,000	100,000
	8,960	保險費	8,960	8,960
	8,960	其他保險費	8,960	8,960
1,482,743	2,048,000	一般服務費	3,125,902	1,243,014
11,768	9,408	佣金、匯費、經理費及手續費	9,120	9,120
1,001,612	1,765,840	外包費	2,851,384	1,010,496
249,545	12,752	計時與計件人員酬金	13,398	13,398
219,818	260,000	體育活動費	252,000	210,000
957,946	1,011,088	專業服務費	1,125,112	500,400
261,370	287,200	講課鐘點、稿費、出席審查及查詢費	343,900	343,900
138,300	84,200	委託檢驗(定)試驗認證費	141,500	141,500
9,200	15,000	試務甄選費	15,000	15,000
36,000		電腦軟體服務費		
513,076	624,688	其他專業服務費	624,712	
98,400	98,400	公共關係費	98,400	
98,400	98,400	公共關係費	98,400	
3,333,637	3,373,000	材料及用品費	3,380,000	2,927,000
847,610	940,700	使用材料費	1,344,500	1,344,500
847,610	940,700	設備零件	1,344,500	1,344,500
2,486,027	2,432,300	用品消耗	2,035,500	1,582,500
555,745	606,630	辦公(事務)用品	574,400	121,400
70,430	127,762	報章雜誌	58,590	58,590
	3,100	服裝		
13,111	26,000	醫療用品(非醫療院所使用)	25,000	25,000
1,846,741	1,668,808	其他用品消耗	1,377,510	1,377,510
23,180	18,000	租金、償債、利息及相關手續費	11,000	11,000
20,300	15,120	交通及運輸設備租金	8,120	8,120
20,300	15,120	車租	8,120	8,120
2,880	2,880	雜項設備租金	2,880	2,880



一 臺北市立東湖國民中學

彙計表

110年度

單位：新臺幣元

一般行政管理計畫	建築及設備計畫				
1,882,888					
1,840,888					
42,000					
624,712					
624,712					
98,400					
98,400					
453,000					
453,000					
453,000					

## 臺北市地方教育發展基金

## 各項費用

中華民國

前年度 決算數	上年度 預算數	計畫別		合計	國民教育計畫
		用途別科目			
2,880	2,880	雜項設備租金		2,880	2,880
11,807,342	7,451,000	購建固定資產、無形資產及非理財目的 之長期投資		12,043,000	
3,242,881	3,658,000	購建固定資產		1,332,000	
1,961,685	3,189,000	購置機械及設備		959,000	
229,000		購置交通及運輸設備			
1,052,196	469,000	購置雜項設備		373,000	
	36,000	購置無形資產		36,000	
	36,000	購置電腦軟體		36,000	
8,564,461	3,757,000	遞延支出		10,675,000	
8,564,461	3,757,000	遞延修繕房屋建築支出		10,675,000	
1,260,093	1,696,000	會費、捐助、補助、分攤、照護、救濟 與交流活動費		1,622,000	1,620,000
2,000	2,000	會費		2,000	
2,000	2,000	職業團體會費		2,000	
93,000	92,000	捐助、補助與獎助		90,000	90,000
93,000	92,000	獎助學員生給與		90,000	90,000
1,165,093	1,602,000	補貼、獎勵、慰問、照護與救濟		1,530,000	1,530,000
18,000		獎勵費用		18,000	18,000
1,147,093	1,602,000	其他補貼、獎勵、慰問、照護與救 濟		1,512,000	1,512,000
159,784	205,000	其他		205,000	205,000
159,784	205,000	其他支出		205,000	205,000
159,784	205,000	其他		205,000	205,000

一 臺北市立東湖國民中學

彙計表

110年度

單位：新臺幣元

一般行政管理計畫	建築及設備計畫				
	12,043,000				
	1,332,000				
	959,000				
	373,000				
	36,000				
	36,000				
	10,675,000				
	10,675,000				
2,000					
2,000					
2,000					

# 臺北市地方教育發展基金－臺北市立東湖國民中學

## 員工人數彙計表

中華民國110年度

單位：人

計 畫 及 項 目	上年度最高可 進用員額數	本年度 增減(-)數	本年度最高可 進用員額數	說 明
合計	130	-4	126	
國民教育計畫部分	107	-2	105	
職員	107	-2	105	
一般行政管理計畫部分	23	-2	21	
職員	20		20	
駐衛警	1	-1		
技工	1		1	
工友	1	-1		

註：1.本表約僱、聘用係指奉准有案之約聘僱人員。

2.外包費編列救生員2人、工友外包1人、校警外包2人、消化超額職工業務外包費等，計285萬1,384元。 3.計時與計件人員酬金編列暑期泳池工讀生時薪，計1萬3,398元。

本 頁 空 白

# 臺北市地方教育發展基金

## 用人費用

中華民國

計畫及項目	合計	正式 員額 薪資	聘僱 人員 薪資	超時 工作 報酬	津貼	獎 金		
						年終獎金	考績獎金	其他
合計	176,240,000	99,516,000		1,609,552		12,439,500	11,613,000	
國民教育計畫	153,639,000	84,612,000		766,411		10,576,500	9,762,000	
職員薪金	84,612,000	84,612,000						
兼職人員 酬金	4,181,760							
加班費	766,411			766,411				
考績獎金	9,762,000						9,762,000	
年終獎金	10,576,500					10,576,500		
職員退休 及離職金	33,070,848							
分擔員工 保險費	7,147,728							
傷病醫藥 費	537,900							
員工通勤 交通費	1,083,600							
其他福利 費	1,900,253							
一般行政管理計畫	22,601,000	14,904,000		843,141		1,863,000	1,851,000	
職員薪金	14,532,000	14,532,000						
工員工資	372,000	372,000						
加班費	843,141			843,141				
考績獎金	1,851,000						1,851,000	
年終獎金	1,863,000					1,863,000		
職員退休 及離職金	1,291,680							
工員退休 及離職金	29,760							

—臺北市立東湖國民中學

彙計表

110年度

單位：新臺幣元

退休及卹償金		資遣費	福 利 費					提繳費	兼任 人員 用人 費用
退休金	卹償金		分擔 保險費	傷病 醫藥費	提撥 福利金	員工通勤 交通費	其他		
34,392,288			8,434,467	537,900		1,295,280	2,220,253	4,181,760	
33,070,848			7,147,728	537,900		1,083,600	1,900,253	4,181,760	
33,070,848			7,147,728	537,900		1,083,600	1,900,253	4,181,760	
1,321,440			1,286,739			211,680	320,000		
1,291,680									
29,760									

# 臺北市地方教育發展基金

## 用人費用

中華民國

計畫及項目	合計	正式 員額 薪資	聘僱 人員 薪資	超時 工作 報酬	津貼	獎 金		
						年終獎金	考績獎金	其他
分擔員工 保險費	1,286,739							
員工通勤 交通費	211,680							
其他福利 費	320,000							

註：1.本表兼任人員用人費用，係學校教職員兼課或請假代課鐘點費。2.外包費編列救生員2人、工友外包1人、校警外包2人、消化超額職工業務外包費等，計285萬1,384元。3.計時與計件人員酬金編列暑期泳池工讀生時薪，計1萬3,398元。



—臺北市立東湖國民中學

彙計表

110年度

單位：新臺幣元

退休及卹償金		資遣費	福 利 費					提繳費	兼任 人員 用人 費用
退休金	卹償金		分擔 保險費	傷病 醫藥費	提撥 福利金	員工通勤 交通費	其他		
			1,286,739			211,680	320,000		

# 臺北市地方教育發展基金－臺北市立東湖國民中學

## 單位（或計畫）成本分析表

中華民國110年度

單位：新臺幣千元

計畫別	單位	單位成本(元)或 平均利(費)率	數量	預算數	說明
合計				201,674	
國民教育計畫				163,969	
一般行政管理計畫				25,662	
建築及設備計畫				12,043	

# 臺北市地方教育發展基金－臺北市立東湖國民中學

## 5年來主要業務計畫分析表

中華民國110年度

單位：新臺幣千元

年度及項目	單位	數量	單位成本(元)或 平均利(費)率	金額	說明
(本)年度預算數					
國民教育計畫				163,969	
(上)年度預算數					
國民教育計畫				166,203	
(前)年度決算數					
國民教育計畫				169,136	
(107)年度決算數					
國民教育計畫				173,263	
(106)年度決算數					
國民教育計畫				171,108	

臺北市地方教育發展基金－臺北市立東湖國民中學

資本資產明細表

中華民國110年度

單位：新臺幣千元

項 目	取得成本 (期初餘額)	以前年度 累計折舊/ 長期投資 評 價	本 年 度 變 動				本年度累計折 舊/長期投資 評價變動數	期末餘額	
			增加		減少				主要增減 原因說明
			金額	類型	金額	類型			
合計	60,525	43,520	1,368		4		3,505	14,865	
土地改良物	3,683	3,646						37	
機械及設備	34,696	24,080	959	增置			2,210	9,365	
交通及運輸 設備	2,833	2,197					211	425	
雜項設備	19,313	13,597	373	增置			1,084	5,005	
電腦軟體			36	增置	4	無形資 產攤銷		32	