

中華民國106年度 4-0501295

議會  
審定

(自106年1月1日起至106年12月31日止)

臺北市政府教育局主管

臺北市地方教育發展基金－臺北市立東湖國民中學

# 附屬單位預算之分預算

(特別收入基金)

主辦會計人員 陳昌玉

機關長官 楊明惠

# 臺北市地方教育發展基金－臺北市立東湖國民中學

## 目次

中華民國106年度

一、財務摘要	第 1 頁
二、業務計畫及預算概要	第 3 -10 頁
三、主要表	
(一) 基金來源、用途及餘絀預計表	第 11 -12 頁
(二) 現金流量預計表	第 13 頁
四、附屬表	
(一) 基金來源－服務收入明細表	第 15 頁
(二) 基金來源－財產處分收入明細表	第 16 頁
(三) 基金來源－其他財產收入明細表	第 17 頁
(四) 基金來源－市庫撥款收入明細表	第 18 頁
(五) 基金來源－受贈收入明細表	第 19 頁
(六) 基金來源－雜項收入明細表	第 20 頁
(七) 基金用途－國民教育計畫明細表	第 21 -36 頁
(八) 基金用途－一般行政管理計畫明細表	第 37 -40 頁
(九) 基金用途－建築及設備計畫明細表	第 41 -49 頁
五、參考表	
(一) 預計平衡表	第 51 -52 頁
(二) 各項費用彙計表	第 53 -57 頁
(三) 員工人數彙計表	第 58 頁
(四) 用人費用彙計表	第 60 -63 頁
(五) 單位(或計畫)成本分析表	第 64 頁
(六) 5年來主要業務計畫分析表	第 65 頁
(七) 固定項目明細表	第 66 頁

# 臺北市地方教育發展基金－臺北市立東湖國民中學

40501295-1

## 財務摘要

中華民國106年度

單位：新臺幣元

項 目	本 年 度	上 年 度	比較增減(-)	%
經營成績：				
基金來源	200,864,661	208,019,465	-7,154,804	-3.44
基金用途	209,330,397	215,208,318	-5,877,921	-2.73
賸餘(短絀－)	-8,465,736	-7,188,853	-1,276,883	--
餘絀情形：				
基金餘額	3,379,576	11,845,312	-8,465,736	-71.47
現金流量(註)：				
現金及約當現金之淨增(減－)	-8,465,736	-7,188,853	-1,276,883	--

附註：現金流量係採現金及約當現金基礎，包括現金及自投資日起3個月內到期或清償之債權證券。

本 頁 空 白

# 業務計畫及預算概要

# 臺北市地方教育發展基金－臺北市立東湖國民中學

## 業務計畫及預算概要

中華民國 106 年度

### 壹、基金概況

#### 一、設立宗旨及願景：

(一) 本校遵照憲法第 158 及 160 條規定，教育文化應發展民族精神、自治精神，國民道德與健全體格、科學及生活智能，以培養青少年學七大學習領域及十大基本能力。

(二) 本校自 91 年度起依教育經費編列與管理法第 13 條規定設置「臺北市地方教育發展基金」，以促進教育健全發展，提昇教育經費運用績效。

#### 二、組織概況（另附組織系統圖）：

本校設置校長 1 人，綜理全校校務，下設教務處、學生事務處、總務處、輔導室、會計室及人事室等單位。

內部分層業務如下：

教務處：秉承校長之命，辦理全校教務事項。

教學組：掌理課程編排、課業考查、學藝競賽、教學研究、教師進修、差假、教師調代課及缺補課之查核等事項。

註冊組：掌理註冊、編班、轉學、學籍保管、各項獎助學金補助及成績考查等有關學籍事項。

設備組：掌理教科書編選、教學用具之管理、保管及出版學校刊物等事項。

資訊組：掌理電腦設備及區域網路之管理、保管等事項。

學生事務處：秉承校長之命，辦理全校學生事務事項。

訓育組：掌理訓育計畫之擬定及辦理各類訓育等活動。

體育組：掌理學生體育活動、體格鍛鍊等事項。

生教組：掌理學生日常生活常規，辦理交通導護各項事項。

衛生組：掌理健康檢查，個人及環境衛生檢查、保健等事項。

總務處：秉承校長之命，辦理全校總務事項。

事務組：掌理校舍、校具、財產、物品採購保管、工程發包、監工及驗收。

文書組：掌理文件收發登錄、撰擬繕校、典守學校印信、檔案保管、整理各項會議紀錄及校史等事項。

出納組：掌理現金、零用金、票據、契約之保管等收支事項，辦理員工薪津發放及各項扣繳單據證明等。

輔導室：秉承校長之命，辦理全校學生學習輔導、生活輔導、生涯輔導等事項。

# 臺北市地方教育發展基金－臺北市立東湖國民中學

## 業務計畫及預算概要

中華民國 106 年度

輔導組：掌理學生個案建立、學習輔導、生活輔導、生涯輔導及兩性教育、親職教育等事項。

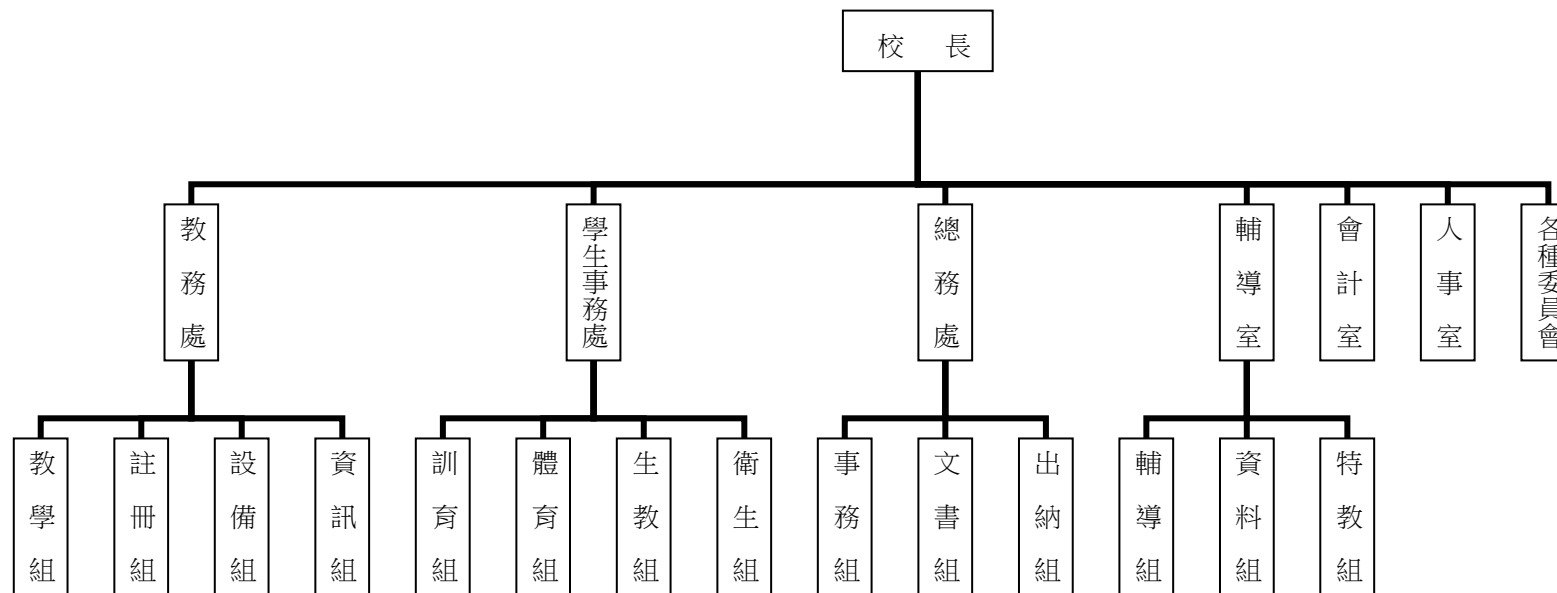
資料組：辦理輔導資料搜集建檔、組訓愛心家長、實施測驗、社區人力整合、出版親職刊物等事項。

特教組：擬訂特殊教育計畫章則、親師輔導諮詢、特教班甄選鑑別、實施各項診斷測驗、特教兒童追蹤輔導等事項。

會計室：秉承上級主計機關之監督與指導，並受校長之指揮，依法辦理歲計、會計、統計等事項。

人事室：秉承上級人事機關之監督與指導，並受校長之指揮，依法辦理人事管理查核等事項。

### 三、組織系統圖：



四、基金歸類及屬性：本校地方教育發展基金依據教育經費編列與管理法第 13 條規定設置，本基金為預算法第 4 條第 1 項第 2 款第 5 目所定之特別收入基金，以本府教育局為管理機關。

### 貳、業務範圍及經營趨勢

# 臺北市地方教育發展基金－臺北市立東湖國民中學

## 業務計畫及預算概要

中華民國 106 年度

一、業務範圍：

- (一) 依據教育基本法培養學生健全人格，民主素養，法治觀念，人文涵養，強健體魄及思考判斷與創造能力。
- (二) 依據特殊教育法、特殊教育法施行細則及相關規定，設立學習困難資源班及身心障礙資源班，因材施教，以達適才適性發展之教育目標。

二、最近 5 年經營趨勢：

基金來源、用途及餘絀

單位：新臺幣元

來源 用途 餘絀	年度	102 年度決算 金額	103 年度決算 金額	104 年度決算 金額	105 年度預算 金額	本年度預算 金額
來源部分		218,817,460	224,501,231	219,197,888	208,019,465	200,864,661
用途部分		216,196,081	219,869,690	213,266,537	215,208,318	209,330,397
餘絀部分		2,621,379	4,631,541	5,931,351	-7,188,853	-8,465,736

### 參、業務計畫

一、業務計畫及目標：

本年度業務計畫重點與預算配合情形及預期績效，詳列如下：

- (一) 國民教育計畫：本年度預算編列 168,150,307 元，預定招收普通班 48 班，身心障礙資源班 2 班及學習困難資源班 1 班合計 51 班，學生人數 1,300 人，新購機具、器材等各科教學教具。另辦理教師甄選、暑期泳訓班、性別平等教育宣導活動、國中人權、法治、品德教育活動、國中社團活動、輔導活動、教師專業成長暨行動研究、冬夏令營等項目。藉由革新教學方法，充實各科教材，提高教學效能。藉由辦理各項活動鍛鍊學生強健的身體，增進學生各項生活智能。
- (二) 一般行政管理計畫：本年度預算編列 27,637,122 元，係配合校務推動行政處室支援工作，進而增進校務運作。
- (三) 建築及設備計畫：本年度預算編列 13,542,968 元，係購置各項教學設備及行政設備並辦理景觀樓、學務樓屋頂防水隔熱整修工程，景觀樓、導師樓校



# 臺北市地方教育發展基金－臺北市立東湖國民中學

## 業務計畫及預算概要

中華民國 106 年度

舍窗戶整修工程、校園骨幹網路更新、專科教室環境改善工程，改善教學環境，增進教學效能，並提高行政效率。

### 二、執行政府重要政策：

- (一) 開啟多元智慧：尊重每個學生獨特的個性，以多元智慧的觀點協助他找到生命的亮點，肯定天生我才必有用，能知於學，樂於學。
- (二) 培養生活能力：因應新世紀知識社會的到來，培養學生帶得走的能力，諸如人際溝通能力、資訊能力、終身學習能力、生涯規畫能力、問題解決能力等。
- (三) 蘊育人文情懷：在溫馨開放的校園文化中，孕育人文情懷，學會尊重、包容，建構生命的價值、完成人性的開展。
- (四) 建置溫馨民主的校園文化：
  - 1. 以參與式管理、落實行政、教師會、家長會三者的良性互動。
  - 2. 以學生第一，教學優先的觀念提昇行政服務效率。
  - 3. 放下威權心態，開啟校園民主之風氣。
- (五) 推動適性教學：
  - 1. 運用小班優勢，採多元化、活潑化的教學及評量。
  - 2. 運用校內外資源，加強多元學習能力。
  - 3. 關懷相對弱勢學生之教學及輔導。
  - 4. 發展資訊教育，充實學生電腦運用之知能，並提昇教師運用電腦教學之能力。
- (六) 辦理發展性的訓輔活動：
  - 1. 辦理各項活動、競賽及展演。
  - 2. 推動校內外學習服務。
  - 3. 發展績優社團及校隊，如游泳隊、田徑隊、合唱團、直笛團、....等。
  - 4. 加強新興領域教育的辦理，並融入各科教學以收成效。

# 臺北市地方教育發展基金－臺北市立東湖國民中學

## 業務計畫及預算概要

中華民國 106 年度

### 一、基金來源及用途之預計：

(一) 本年度基金來源：服務收入 253,000 元，財產處分收入 71,381 元，其他財產收入 518,032 元，市庫撥款收入 199,954,361 元，受贈收入 30,000 元，雜項收入 37,887 元，基金來源合計 200,864,661 元。

(二) 本年度基金用途：國民教育計畫 168,150,307 元，一般行政管理計畫 27,637,122 元，建築及設備計畫 13,542,968 元，基金用途合計 209,330,397 元。

### 二、基金餘絀之預計：本年度短絀 8,465,736 元。

### 三、現金流量之預計：本年度業務活動淨現金流出 8,465,736 元。

### 四、補辦預算事項：詳補辦預算明細表。

購置固定資產 587,000 元。

(一)104 年度教育局補助臺北市公私立國民中學以學生為中心亮點計畫經費 587,000 元。

### 伍、其他重要說明

#### 一、本年度預算與上年度預算各項目增減之原因。

(一) 員工人數增減原因之分析：本年度校長 1 人、教師 114 人、行政人員 20 人、專任輔導教師 2 人、校警 2 人、技工 1 人、工友 3 人，總計 143 人，較上年度減列教師 4 人。

(二) 基金來源、用途及餘絀各科目增減原因之分析：

1. 服務收入本年度預算數 253,000 元，較上年度預算數 253,000 元，無增減。

2. 財產處分收入本年度預算數 71,381 元，較上年度預算數 71,381 元，無增減。

3. 其他財產收入本年度預算數 518,032 元，較上年度預算數 518,032 元，無增減。

4. 市庫撥款收入本年度預算數 199,954,361 元，較上年度預算數 207,139,165 元，依業務需要核實減列 7,184,804 元。

5. 受贈收入本年度預算數 30,000 元，較上年度預算數 0 元，依業務需要核實增列 30,000 元。

6. 雜項收入本年度預算數 37,887 元，較上年度預算數 37,887 元，無增減。

7. 用人費用本年度預算數 181,613,330 元，較上年度預算數 183,427,158 元，依業務需要核實減列 1,813,828 元。

8. 服務費用本年度預算數 8,352,379 元，較上年度預算數 8,195,056 元，依業務需要核實增列 157,323 元。

9. 材料及用品費本年度預算數 3,029,520 元，較上年度預算數 2,783,980 元，依業務需要核實增列 245,540 元。

# 臺北市地方教育發展基金－臺北市立東湖國民中學

## 業務計畫及預算概要

中華民國 106 年度

10.購建固定資產、無形資產及非理財目的之長期投資本年度預算數 13,542,968 元，較上年度預算數 18,017,924 元，依業務需要核實減列 4,474,956 元。

11.會費、捐助、補助、分攤、照護、救濟與交流活動費本年度預算數 2,548,000 元，較上年度預算數 2,520,000 元，依業務需要核實增列 28,000 元。

12.其他本年度預算數 244,200 元，較上年度預算數 264,200 元，依業務需要核實減列 20,000 元。

二、105 學年度第 2 學期核定普通班 48 班、身心障礙資源班 2 班及學習困難資源班 1 班，共計 51 班，預定招收學生人數 1,300 人，106 學年度第 1 學期預估普通班 48 班、身心障礙資源班 2 班及學習困難資源班 1 班，共計 51 班，預定招收學生人數 1,300 人。

三、其他有關說明：無

臺北市地方教育發展基金－臺北市立東湖國民中學

40501295-9

補辦預算明細表

中華民國106年度

單位：新臺幣元

先行辦理 年 度	業務計畫 及用途別	項 目 名 稱	單 位	數 量	單 價	金 額	說 明
104	建築及設備計畫  購置固定資產 購置機械及設備  購置交通及運輸設備	合計				587,000	104.08.18府授主事預字第 10431063400號  教育局補助臺北市公私立國民中 學以學生為中心亮點計畫經費。(國民教育計畫-國中教學研究與活動-74Y) 教育局補助臺北市公私立國民中 學以學生為中心亮點計畫經費。(國民教育計畫-國中教學研究與活動-74Y) 教育局補助臺北市公私立國民中 學以學生為中心亮點計畫經費。(國民教育計畫-國中教學研究與活動-74Y) 教育局補助臺北市公私立國民中 學以學生為中心亮點計畫經費。(國民教育計畫-國中教學研究與活動-74Y)
		購置固定資產				587,000	
						587,000	
						587,000	
						214,000	
		3D印表機	臺	4	14,000	56,000	
		高流明單槍投影機	臺	1	85,000	85,000	
		數位實物投影機	臺	2	26,000	52,000	
		掃圖裁藝機	臺	1	21,000	21,000	
						70,000	

## 臺北市地方教育發展基金－臺北市立東湖國民中學

## 補辦預算明細表

中華民國106年度

單位：新臺幣元

先行辦理 年 度	業務計畫 及用途別	項 目 名 稱	單 位	數 量	單 價	金 額	說 明
	購置什項設備	廣播音響	臺	2	35,000	70,000	教育局補助臺北市公私立國民中學以學生為中心亮點計畫經費。(國民教育計畫-國中教學研究與活動-74Y)
		電子刺繡機	臺	1	83,000	83,000	教育局補助臺北市公私立國民中學以學生為中心亮點計畫經費。(國民教育計畫-國中教學研究與活動-74Y)
		26吋定音鼓	個	1	110,000	110,000	教育局補助臺北市公私立國民中學以學生為中心亮點計畫經費。(國民教育計畫-國中教學研究與活動-74Y)
		29吋定音鼓	個	1	110,000	110,000	教育局補助臺北市公私立國民中學以學生為中心亮點計畫經費。(國民教育計畫-國中教學研究與活動-74Y)

備註：各管理機關(構)依預算法第 8 8 條規定補辦預算，應確係不及編入年度預算，且因經營環境發生重大變遷或正常業務(含執行中央補助款項目)之確實需要，並經主管機關核轉本府核准先行辦理者；不具急迫性之事項，仍應儘可能納入預算辦理。

# 主 要 表

臺北市地方教育發展基金－臺北市立東湖國民中學

40501295-11

基金來源、用途及餘絀預計表

中華民國106年度

單位：新臺幣元

前年度決算數	科 目		本年度預算數	上年度預算數	比較增減（－）
	編 號	名 稱			
219,197,888	4	基金來源	200,864,661	208,019,465	-7,154,804
181,334	43	勞務收入	253,000	253,000	
181,334	431	服務收入	253,000	253,000	
653,714	45	財產收入	589,413	589,413	
59,491	451	財產處分收入	71,381	71,381	
594,223	45Y	其他財產收入	518,032	518,032	
218,243,662	46	政府撥入收入	199,954,361	207,139,165	-7,184,804
213,522,640	462	市庫撥款收入	199,954,361	207,139,165	-7,184,804
4,721,022	46Y	政府其他撥入收入			
119,178	4Y	其他收入	67,887	37,887	30,000
53,143	4YO	受贈收入	30,000		30,000
66,035	4YY	雜項收入	37,887	37,887	
213,266,537	5	基金用途	209,330,397	215,208,318	-5,877,921
176,489,949	53	國民教育計畫	168,150,307	169,643,092	-1,492,785
26,731,722	5L	一般行政管理計畫	27,637,122	27,547,302	89,820
10,044,866	5M	建築及設備計畫	13,542,968	18,017,924	-4,474,956
5,931,351	6	本期賸餘(短絀-)	-8,465,736	-7,188,853	-1,276,883

臺北市地方教育發展基金－臺北市立東湖國民中學

基金來源、用途及餘絀預計表

中華民國106年度

單位：新臺幣元

前年度決算數	科 目		本年度預算數	上年度預算數	比較增減（－）
	編 號	名 稱			
13,102,814	71	期初基金餘額	11,845,312	7,188,853	4,656,459
19,034,165	73	期末基金餘額	3,379,576		3,379,576



臺北市地方教育發展基金－臺北市立東湖國民中學

40501295-13

現金流量預計表

中華民國106年度

單位：新臺幣元

項 目		本年度預算數	說 明
編 號	名 稱		
81	業務活動之現金流量		
811	本期賸餘(短絀－)	-8,465,736	
813	業務活動之淨現金流入(流出－)	-8,465,736	
82	其他活動之現金流量		
82Z	其他活動之淨現金流入(流出－)		
83	現金及約當現金之淨增(淨減－)	-8,465,736	
84	期初現金及約當現金	15,870,394	
85	期末現金及約當現金	7,404,658	

註：本表係採現金及約當現金基礎，包括現金及自投資日起3個月內到期或清償之債權證券。

本 頁 空 白

# 附 屬 表

臺北市地方教育發展基金－臺北市立東湖國民中學

40501295-15

基金來源－服務收入明細表

中華民國106年度

單位：新臺幣元

前年度決算數	上年度預算數	科 目		本 年 度 預 算 數				說 明
		編 號	名 稱	單 位	數 量	單 價	金 額	
181,334	253,000		合計				253,000	
181,334	253,000	431	服務收入				253,000	較上年度預算數253,000元，無增減。
				人	310	700	217,000	暑期游泳訓練班學生票收入(收支對列)。
				人	20	800	16,000	暑期游泳訓練班普通票收入(收支對列)。
				人	40	500	20,000	教師甄選報名費收入(收支對列)。

## 臺北市地方教育發展基金－臺北市立東湖國民中學

## 基金來源－財產處分收入明細表

中華民國106年度

單位：新臺幣元

前年度決算數	上年度預算數	科 目		本 年 度 預 算 數				說 明
		編 號	名 稱	單 位	數 量	單 價	金 額	
59,491	71,381		合計				71,381	
59,491	71,381	451	財產處分收入	年	1	71,381	71,381	較上年度預算數71,381元，無增減。 財產報廢變賣殘值收入。

臺北市地方教育發展基金－臺北市立東湖國民中學

40501295-17

基金來源－其他財產收入明細表

中華民國106年度

單位：新臺幣元

前年度決算數	上年度預算數	科 目		本 年 度 預 算 數				說 明
		編 號	名 稱	單 位	數 量	單 價	金 額	
594,223	518,032		合計				518,032	
594,223	518,032	45Y	其他財產收入				518,032	較上年度預算數518,032元，無增減。
				年	1	477,600	477,600	活動中心等場地出借費收入(收支對列)。
				年	1	34,000	34,000	教職員工停車收入。
				月	12	536	6,432	學校員生消費合作社場地使用費。

臺北市地方教育發展基金－臺北市立東湖國民中學

基金來源－市庫撥款收入明細表

中華民國106年度

單位：新臺幣元

前年度決算數	上年度預算數	科 目		本 年 度 預 算 數				說 明
		編 號	名 稱	單 位	數 量	單 價	金 額	
213,522,640	207,139,165		合計				199,954,361	
213,522,640	207,139,165	462	市庫撥款收入	年	1	199,954,361	199,954,361	較上年度預算數207,139,165元，減少7,184,804元。市府補助款。

臺北市地方教育發展基金－臺北市立東湖國民中學

40501295-19

基金來源－受贈收入明細表

中華民國106年度

單位：新臺幣元

前年度決算數	上年度預算數	科 目		本 年 度 預 算 數				說 明
		編 號	名 稱	單 位	數 量	單 價	金 額	
53,143			合計				30,000	
53,143		4YO	受贈收入	年	1	30,000	30,000	新增項目
							30,000	各界捐款補助學生註冊費等(收支對列)(新增)。



## 臺北市地方教育發展基金－臺北市立東湖國民中學

## 基金來源－雜項收入明細表

中華民國106年度

單位：新臺幣元

前年度決算數	上年度預算數	科 目		本 年 度 預 算 數				說 明
		編 號	名 稱	單 位	數 量	單 價	金 額	
66,035	37,887		合計				37,887	較上年度預算數37,887元，無增減。 公物代修、數位學生證等。
66,035	37,887	4YY	雜項收入				37,887	
				年	1	37,887	37,887	

臺北市地方教育發展基金－臺北市立東湖國民中學

40501295-21

基金用途－國民教育計畫明細表

中華民國106年度

單位：新臺幣元

前年度決算數	上年度預算數	科 目		本年度預算數				說 明
		編 號	名 稱	單位	數量	單價	金額	
176,489,949	169,643,092		合 計				168,150,307	
166,627,599	157,214,866	1	用人費用				155,401,038	
95,966,403	92,232,000	11	正式員額薪資				88,128,000	較上年度預算數92,232,000元，減少4,104,000元。
95,966,403	92,232,000	113	職員薪金	年	1	81,216,000	81,216,000	教職員108人薪金(詳用人費用彙計表)。
				年	1	6,912,000	6,912,000	教職員8人薪金(詳用人費用彙計表)。
5,561,899	1,108,800	12	聘僱及兼職人員薪資				1,029,600	較上年度預算數1,108,800元，減少79,200元。
5,561,899	1,108,800	124	兼職人員酬金	節	2,860	360	1,029,600	教師代課鐘點費。本校編制教師總人數116人，按9分之1計，編列13人每人220節，總節數13人x220節=2,860節。
587,087	769,482	13	超時工作報酬				769,482	較上年度預算數769,482元，無增減。
498,912	618,202	131	加班費	年	1	500,262	500,262	不休假出勤加班費。
				人、小時	23x12	185	51,060	教職員各項業務加班費。

## 臺北市地方教育發展基金－臺北市立東湖國民中學

## 基金用途－國民教育計畫明細表

中華民國106年度

單位：新臺幣元

前年度決算數	上年度預算數	科 目		本年度預算數				說 明
		編 號	名 稱	單位	數量	單價	金額	
88,175	151,280	133	誤餐費	人、小時	4x3	185	2,220	特教班工作人員加班費。
				年	1	43,200	43,200	不休假出勤加班費。
				人、小時	2x23	185	8,510	暑期泳訓班工作人員加班費(收支對列)。
				人、小時	7x10	185	12,950	中等學校校刊競賽工作人員逾時加班費。
							151,280	
				人次	595	80	47,600	教職員工因公外出逾時誤餐費。
				人次	66	80	5,280	特教班工作人員誤餐費。
				人次	70	80	5,600	運動會誤餐費。
				人次	500	80	40,000	活化教學研習誤餐費。
				人次	300	80	24,000	亮點計畫教師專業成長相關活動誤餐費。
21,664,020	21,581,000	15	獎金	人次	150	80	12,000	教師甄選誤餐費(收支對列)。
				人次	50	80	4,000	輔導中心學校輔導工作小組誤餐費。
				人次	160	80	12,800	中等學校校刊競賽工作人員逾時誤餐費。
						20,194,000	較上年度預算數21,581,000元，減少1,387,000元。	
9,399,320	10,052,000	151	考績獎金				9,178,000	

臺北市地方教育發展基金－臺北市立東湖國民中學

40501295-23

基金用途－國民教育計畫明細表

中華民國106年度

單位：新臺幣元

前年度決算數	上年度預算數	科 目		本年度預算數				說 明	
		編 號	名 稱	單位	數量	單價	金額		
12,264,700	11,529,000	152	年終獎金	年	1	8,138,000	8,138,000	依考績法規定核發之獎金。	
				年	1	1,040,000	1,040,000	依考績法規定核發之獎金。	
								11,016,000	
				年	1	10,152,000	10,152,000	依規定於年節加發之獎金。	
29,447,348	28,839,456	16	退休及卹償金	年	1	864,000	864,000	依規定於年節加發之獎金。	
								33,117,612	較上年度預算數28,839,456元，增加4,278,156元。
29,447,348	28,839,456	161	職員退休及離職金	年	1	6,849,648	6,849,648	提撥退撫基金。	
				年	1	617,760	617,760	提撥退撫基金。	
				年	1	24,662,880	24,662,880	退休人員月退休金(31,140元x66人x12月=24,662,880元)。	
								32,130,288	
13,400,842	12,684,128	18	福利費	年	1	987,324	987,324	依規定提撥勞工退休準備金不足之差額(新增)。	
								987,324	
9,529,097	8,280,648	181	分擔員工保險費	年	1	7,265,676	7,265,676	分擔公保、勞保、健保費。	
				年	1	631,188	631,188	分擔公保、勞保、健保費。	
307,900	455,500	183	傷病醫藥費				455,500		

## 臺北市地方教育發展基金－臺北市立東湖國民中學

## 基金用途－國民教育計畫明細表

中華民國106年度

單位：新臺幣元

前年度決算數	上年度預算數	科 目		本年度預算數				說 明		
		編 號	名 稱	單位	數量	單價	金額			
923,490	1,083,600	187	員工通勤交通費	人	25	3,500	87,500	健康檢查補助費。		
				人	23	16,000	368,000	健康檢查補助費。		
									1,083,600	
				人、月、段	28x10x1	630	176,400	教師上下班交通費。		
				人、月、段	64x10x2	630	806,400	教師上下班交通費。		
2,640,355	2,864,380	18Y	其他福利費	人、月、段	8x10x2	630	100,800	特教師上下班交通費。		
									2,726,380	
				年	1	224,000	224,000	休假旅遊補助費。		
				年	1	16,000	16,000	休假旅遊補助費。		
				學期	2	181,205	362,410	退休人員子女教育補助費。		
				人、年	8x1	6,000	48,000	退休人員三節慰問金。		
				年	1	354,250	354,250	喪葬補助(35,425元x5月x2人)。		
				年	1	121,720	121,720	結婚補助(30,430元x2月x2人)。		
				學期	2	800,000	1,600,000	子女教育補助費。		
				5,476,965	7,397,466	2	服務費用			
2,198,771	3,757,438	21	水電費				3,685,521	較上年度預算數3,757,438元，減少71,917元。		
1,692,510	2,853,956	212	工作場所電費				2,783,160			
				年	1	2,240,160	2,240,160	班級電費 (540,000+35,420x48=2,240,160)。		
				年	1	253,000	253,000	游泳池水電清潔維護用電費。		

臺北市地方教育發展基金－臺北市立東湖國民中學

40501295-25

基金用途－國民教育計畫明細表

中華民國106年度

單位：新臺幣元

前年度決算數	上年度預算數	科 目		本年度預算數				說 明
		編 號	名 稱	單位	數量	單價	金額	
275,660	330,182	214	工作場所水費	年	1	40,000	40,000	暑期泳訓班電費(室內)(收支對列)。
				年	1	250,000	250,000	開放學校場地電費(收支對列)。
				年	1	272,361	272,361	班級水費。
				年	1	10,000	10,000	游泳池水電清潔維護用水費。
				年	1	15,000	15,000	暑期泳訓班水費(室內)(收支對列)。
230,601	573,300	217	氣體費	年	1	20,000	20,000	開放學校場地水費(收支對列)。
				年	1	585,000	585,000	游泳池溫水設施瓦斯燃料費(48班)。
142,864	141,600	23	旅運費				127,650	較上年度預算數141,600元，減少13,950元。
136,500	120,900	231	國內旅費	年	1	18,600	18,600	因公市外出差旅費。
				人、天	19x3	1,550	88,350	校外教學隨隊人員出差旅費。
6,364	20,700	23Y	其他旅運費	人次	600	30	18,000	教職員工因公外出辦理活動所需公車票。
				人次	90	30	2,700	特教班參加活動交通費。

## 臺北市地方教育發展基金－臺北市立東湖國民中學

## 基金用途－國民教育計畫明細表

中華民國106年度

單位：新臺幣元

前年度決算數	上年度預算數	科 目		本年度預算數				說 明
		編 號	名 稱	單位	數量	單價	金額	
66,000	25,000	24	印刷裝訂與廣告費				80,750	較上年度預算數25,000元，增加55,750元。
66,000	25,000	241	印刷及裝訂費	年	1	57,000	80,750	亮點計畫成果報告等印刷裝訂費(新增)。
				年	1	23,750	23,750	中等學校校刊競賽展覽資料、手冊、海報及會訊等印刷裝訂費。
1,395,419	1,526,600	25	修理保養及保固費				1,489,600	較上年度預算數1,526,600元，減少37,000元。
1,132,369	1,307,600	252	一般房屋修護費	學期	2	550,000	1,100,000	校舍、校具、水電及其他雜項修理費。
				年	1	207,600	207,600	開放學校場地校舍、水電及其他雜項修繕(收支對列)。
70,900	69,000	255	機械及設備修護費	年	1	43,200	82,000	電腦設備維護費(電腦專案計畫)。
				年	1	26,800	26,800	游泳池水電清潔維護用場地維護費。
				年	1	12,000	12,000	暑期泳訓班場地維護費(收支對列)。
192,150	150,000	257	什項設備修護費				100,000	

臺北市地方教育發展基金－臺北市立東湖國民中學

40501295-27

基金用途－國民教育計畫明細表

中華民國106年度

單位：新臺幣元

前年度決算數	上年度預算數	科目		本年度預算數				說明
		編號	名稱	單位	數量	單價	金額	
3,961	13,200	26	保險費	學期	2	50,000	100,000	設備器材之保養及養護等。
3,961	13,200	26Y	其他保險費				13,200	較上年度預算數13,200元，無增減。
928,279	1,205,828	27	一般服務費	人	330	40	13,200	暑期泳訓班保險費(收支對列)。
14,772	43,200	276	佣金、匯費、經理費及手續費				1,192,068	較上年度預算數1,205,828元，減少13,760元。
373,325	379,570	279	外包費	人、學期	1,040x2	18	37,440	委託超商代收學雜費手續費。
457,223	543,058	27D	計時與計件人員酬金	人、月	1x10	37,957	379,570	游泳池救生員外包費。
				年	1	75,914	75,914	暑期泳訓班救生員外包費。
				人、月	1x10	3,694	36,940	分擔游泳池救生員勞保及健保費。
				人、月	1x10	28,840	288,400	游泳池救生員薪津。
				人、月	1x10	1,818	18,180	提撥游泳池救生員退休金。
				人、年	1x1	36,050	36,050	游泳池救生員年終獎金(依10/12計算)。
				人、月	1x1	1,020	1,020	提撥暑期泳訓班工讀生勞退準備



## 臺北市地方教育發展基金－臺北市立東湖國民中學

## 基金用途－國民教育計畫明細表

中華民國106年度

單位：新臺幣元

前年度決算數	上年度預算數	科 目		本年度預算數				說 明
		編 號	名 稱	單 位	數 量	單 價	金 額	
				人、天、小時	1x20x4	133	10,640	金(收支對列)。
				人、月	1x2	28,840	57,680	暑期泳訓班工讀生薪津(收支對列)。
				人、月	1x2	3,694	7,388	暑期泳訓班救生員薪津。
				人、月	1x2	1,818	3,636	分擔暑期泳訓班救生員勞保及健保費。
				人、年	1x1	7,210	7,210	提撥暑期泳訓班救生員退休金。
82,959	240,000	27F	體育活動費				232,000	暑期泳訓班救生員年終工作獎金。
				人、年	108x1	2,000	216,000	文康活動費，本校編列教師108人，每人編列2,000元。
				人、年	8x1	2,000	16,000	文康活動費，本校編列特教師8人，每人編列2,000元。
741,671	727,800	28	專業服務費				866,000	較上年度預算數727,800元，增加138,200元。
524,420	542,000	285	講課鐘點、稿費、出席審查及查詢費				574,000	
				節	36	1,600	57,600	分組活動外聘鐘點費。
				節	2	1,600	3,200	特教班外聘鐘點費。
				班、月	2x12	600	14,400	特教班教材編輯費。

臺北市地方教育發展基金－臺北市立東湖國民中學

40501295-29

基金用途－國民教育計畫明細表

中華民國106年度

單位：新臺幣元

前年度決算數	上年度預算數	科 目		本年度預算數				說 明
		編 號	名 稱	單位	數量	單價	金額	
				節	30	1,600	48,000	活化教學研習鐘點費。
				節	90	1,600	144,000	亮點計畫教師專業成長鐘點費。
				節	30	800	24,000	亮點計畫教師專業成長鐘點費。
				節	20	1,200	24,000	亮點計畫校際交流分享鐘點費(新增)。
				節	15	400	6,000	課後社團活動內聘鐘點費。
				節	30	800	24,000	課後社團活動內聘鐘點費。
				節	4	1,600	6,400	性別平等教育宣導外聘訓練講授鐘點費。
				節	18	1,000	18,000	國中人權、法治、品德教育活動酬勞費。
				節	15	800	12,000	國中冬夏令營內聘鐘點費。
				節	15	1,600	24,000	國中冬夏令營外聘鐘點費。
				節	12	1,600	19,200	教師專業成長暨行動研究外聘鐘點費。
				節	31	800	24,800	教師專業成長暨行動研究內聘鐘點費。
				節	220	500	110,000	暑期泳訓班教練鐘點費(收支對列)。
				節	2	1,200	2,400	技職教育免試及12年國教校園宣導鐘點費。

## 臺北市地方教育發展基金－臺北市立東湖國民中學

## 基金用途－國民教育計畫明細表

中華民國106年度

單位：新臺幣元

前年度決算數	上年度預算數	科 目		本年度預算數				說 明
		編 號	名 稱	單位	數量	單價	金額	
134,500	79,500	287	委託檢驗(定)試驗認證費	人次	3	2,000	6,000	輔導中心學校輔導工作小組專家學者出席費。
				人次	3	2,000	6,000	中等學校校刊競賽外聘專家學者出席費。
				年	1	21,000	21,000	消防安全檢測費。
				年	1	58,500	58,500	建物公共安全檢查簽證及申報費。
				臺、年	6x1	1,200	7,200	飲水機水質檢驗費(新增)。
				年	1	99,000	99,000	校園山坡地水土保持設施監測費(新增)。
				年	1	8,000	8,000	教師甄選試務費用(收支對列)。
				年	1	48,300	48,300	中等學校校刊競賽甄選試務費用。
				年	1	50,000	50,000	輔導活動費(用於專案學者出席、輔導刊物、適性評量測驗、相關輔導活動之宣導等)。
				年	1	50,000	50,000	輔導活動費(用於專案學者出席、輔導刊物、適性評量測驗、相關輔導活動之宣導等)。
36,000	56,300	289	試務甄選費	年	1	8,000	8,000	教師甄選試務費用(收支對列)。
46,751	50,000	28Y	其他	年	1	50,000	50,000	輔導活動費(用於專案學者出席、輔導刊物、適性評量測驗、相關輔導活動之宣導等)。
		28A	電子計算機軟體服務費					

臺北市地方教育發展基金－臺北市立東湖國民中學

40501295-31

基金用途－國民教育計畫明細表

中華民國106年度

單位：新臺幣元

前年度決算數	上年度預算數	科目		本年度預算數				說明
		編號	名稱	單位	數量	單價	金額	
2,263,864	2,246,560	3	材料及用品費				2,504,280	
433,225	380,700	31	使用材料費				624,600	較上年度預算數380,700元，增加243,900元。
433,225	380,700	315	設備零件				624,600	
				學期	2	3,000	6,000	特教班教學用各項教具。
				組	1	5,000	5,000	新購鍋具組(特教組)(設備費移列)(新增)。
				臺	2	9,000	18,000	新購電陶磁爐具(特教組)(設備費移列)(新增)。
				組	1	1,460	1,460	新購滾球休閒級(學務處)(設備費移列)(新增)。
				組	2	2,400	4,800	新購滾球競賽級(學務處)(設備費移列)(新增)。
				件	8	880	7,040	新購救生衣(學務處)(設備費移列)(新增)。
				組	1	4,500	4,500	新購血氧機(健康中心)(設備費移列)(新增)。
				組	1	8,000	8,000	新購長背板(健康中心)(設備費移列)(新增)。
				臺	1	8,500	8,500	新購監視螢幕(總務處)(設備費移列)(新增)。
				臺	1	8,500	8,500	汰舊換新監視螢幕(總務處)(設備

## 臺北市地方教育發展基金－臺北市立東湖國民中學

## 基金用途－國民教育計畫明細表

中華民國106年度

單位：新臺幣元

前年度決算數	上年度預算數	科 目		本年度預算數				說 明
		編 號	名 稱	單位	數量	單價	金額	
				臺	10	9,500	95,000	費移列)(新增)。
				臺	10	9,500	95,000	新購攝影機(含紅外線支架及防護幕)(總務處)(設備費移列)(新增)。
				年	1	9,000	9,000	汰舊換新攝影機(含紅外線支架及防護幕)(總務處)(設備費移列)(新增)。
				班、年	16x1	6,300	100,800	新購特教事務用具(特教組)(設備費移列)。
				套	10	9,000	90,000	電腦設備維護及管理費(電腦專案計畫)。
				套	10	9,800	98,000	亮點計畫自然科學電學教學教具(新增)。
				套	10	9,800	98,000	亮點計畫生活科技教學用電動工具機械設備(新增)。
				套	2	7,500	15,000	亮點計畫生物教學化石及標本教材(新增)。
				套	10	5,000	50,000	亮點計畫數學腦力開發教學益智器材(新增)。
1,830,639	1,865,860	32	用品消耗				1,879,680	較上年度預算數1,865,860元，增加13,820元。
134,296	231,630	321	辦公(事務)用品				231,630	

臺北市地方教育發展基金－臺北市立東湖國民中學

40501295-33

基金用途－國民教育計畫明細表

中華民國106年度

單位：新臺幣元

前年度決算數	上年度預算數	科 目		本年度預算數				說 明
		編 號	名 稱	單位	數量	單價	金額	
231,585	129,000	322	報章什誌	學期	2	11,275	22,550	教學用文具、紙張、簿冊。
				學期	2	2,840	5,680	特教班教學用文具紙張。
				年	1	106,200	106,200	活化教學用文具紙張等。
				年	1	80,000	80,000	亮點計畫辦公事務用品等。
				次	2	1,800	3,600	性別平等教育宣導活動文具用品。
				年	1	13,600	13,600	中等學校校刊競賽及展覽用文具紙張等費用。
				學期	2	2,000	4,000	特教班教學用圖書。
				年	1	105,000	105,000	活化教學閱讀圖書。
				年	1	9,860	9,860	健康中心藥品費(5000+270*18)。
				30,936	10,400	328	醫療用品(非醫療院所使用)	
1,433,822	1,494,830	32Y	其他	班、年	48x1	2,790	133,920	消毒藥水及衛生清潔用品費。
				學期	2	264,415	528,830	教學、體育及衛生器材，實驗、音樂、工藝、家事及其他材料。
				箱	51	2,500	127,500	專用垃圾袋費。
				學期	2	6,480	12,960	特教班教學所需之材料等。
				年	1	108,000	108,000	電腦耗材(電腦專案計畫)。

## 臺北市地方教育發展基金－臺北市立東湖國民中學

## 基金用途－國民教育計畫明細表

中華民國106年度

單位：新臺幣元

前年度決算數	上年度預算數	科 目		本年度預算數				說 明
		編 號	名 稱	單位	數量	單價	金額	
				月	10	5,580	55,800	游泳池水電清潔維護用消毒劑。
				式	1	25,800	25,800	運動會場地佈置等。
				式	1	10,000	10,000	運動會用音響架設等。
				式	1	35,000	35,000	運動會用場地劃線。
				年	1	100,000	100,000	活化教學材料費。
				年	1	80,800	80,800	活化教學班級經營費用。
				人	1,000	200	200,000	亮點計畫教學學生課程所需材料費等。
				班	4	150	600	國中人權、法治、品德教育活動用品費。
				年	1	6,000	6,000	教師專業成長暨行動研究茶水等雜項支出。
				班	22	230	5,060	暑期泳訓班消毒劑(收支對列)。
				年	1	10,000	10,000	暑期泳訓班器材費(收支對列)。
				年	1	3,000	3,000	暑期泳訓班環境佈置費(收支對列)。
				年	1	4,570	4,570	暑期泳訓班雜支(收支對列)。
				年	1	81,350	81,350	中等學校校刊競賽用活動材料及會場佈置等雜支。
3,067		4	租金、償債與利息					
3,067		45	什項設備租金					

臺北市地方教育發展基金－臺北市立東湖國民中學

40501295-35

基金用途－國民教育計畫明細表

中華民國106年度

單位：新臺幣元

前年度決算數	上年度預算數	科 目		本年度預算數				說 明
		編 號	名 稱	單 位	數 量	單 價	金 額	
3,067		451	什項設備租金					
1,893,781	2,520,000	7	會費、捐助、補助、分攤、 照護、救濟與交流活動 費				2,546,000	
256,454	100,000	72	捐助、補助與獎助				96,000	較上年度預算數100,000元，減 少4,000元。
102,000	100,000	726	獎助學員生給與	班、學期	48x2	1,000	96,000	優秀學生獎學金(每班2名每名 500元)。
154,454		72Y	其他					
1,637,327	2,420,000	74	補貼(償)、獎勵、慰問 、照護與救濟				2,450,000	較上年度預算數2,420,000元，增 加30,000元。
1,637,327	2,420,000	74Y	其他	人、日	220x200	55	2,420,000	清寒學生餐費補助。
				年	1	30,000	30,000	接受各界捐款補助弱勢學生註冊 費等(收支對列)(新增)。
224,673	264,200	9	其他				244,200	
224,673	264,200	91	其他支出				244,200	較上年度預算數264,200元，減 少20,000元。
224,673	264,200	91Y	其他	團	1	8,000	244,200	童軍教育。
							8,000	



## 臺北市地方教育發展基金－臺北市立東湖國民中學

## 基金用途－國民教育計畫明細表

中華民國106年度

單位：新臺幣元

前年度決算數	上年度預算數	科 目		本年度預算數				說 明
		編 號	名 稱	單位	數量	單價	金額	
				人、週、次	4x40x10	63	100,800	執行學生路隊安全導護費。
				人、學期	1,300x2	50	130,000	班級自治費。
				班	7	200	1,400	國中人權、法治、品德教育活動車馬費。
				人次	20	80	1,600	國中冬夏令營參加活動人員餐費。
				次	1	2,400	2,400	國中冬夏令營活動材料獎品等。

臺北市地方教育發展基金－臺北市立東湖國民中學

40501295-37

基金用途－一般行政管理計畫明細表

中華民國106年度

單位：新臺幣元

前年度決算數	上年度預算數	科 目		本年度預算數				說 明
		編 號	名 稱	單 位	數 量	單 價	金 額	
26,731,722	27,547,302		合 計				27,637,122	
25,542,115	26,212,292	1	用人費用				26,212,292	
16,405,347	17,232,000	11	正式員額薪資				17,232,000	較上年度預算數17,232,000元，無增減。
13,703,547	14,748,000	113	職員薪金	年	1	14,748,000	14,748,000	教職員21人薪金(詳用人費用彙計表)。
1,543,560	1,452,000	114	工員工資	年	1	1,452,000	1,452,000	工員4人工資(詳用人費用彙計表)。
1,158,240	1,032,000	115	警餉	年	1	1,032,000	1,032,000	校警2人薪金(詳用人費用彙計表)。
582,604	770,676	13	超時工作報酬				770,676	較上年度預算數770,676元，無增減。
582,604	770,676	131	加班費	年	1	765,866	765,866	不休假出勤加班費。
				人、小時	2x13	185	4,810	校園安全校內同仁例假日人力支援。
4,744,114	4,460,000	15	獎金				4,460,000	較上年度預算數4,460,000元，無增減。

## 臺北市地方教育發展基金－臺北市立東湖國民中學

## 基金用途－一般行政管理計畫明細表

中華民國106年度

單位：新臺幣元

前年度決算數	上年度預算數	科 目		本年度預算數				說 明
		編 號	名 稱	單位	數量	單價	金額	
2,366,754	2,306,000	151	考績獎金	年	1	2,306,000	2,306,000	依考績法規定核發之獎金。
2,377,360	2,154,000	152	年終獎金	年	1	2,154,000	2,154,000	依規定於年節加發之獎金。
1,559,600	1,436,472	16	退休及卹償金				1,436,472	較上年度預算數1,436,472元，無增減。
1,253,108	1,363,872	161	職員退休及離職金	年	1	1,363,872	1,363,872	提撥退撫基金。
306,492	72,600	162	工員退休及離職金	年	1	72,600	72,600	提撥勞工退休準備金。
2,250,450	2,313,144	18	福利費				2,313,144	較上年度預算數2,313,144元，無增減。
1,576,448	1,631,664	181	分擔員工保險費	年	1	1,631,664	1,631,664	分擔公保、勞保、健保費。
262,128	249,480	187	員工通勤交通費	人、月、段	21x12x1	630	158,760	行政人員、工友上下班交通費。
				人、月、段	6x12x2	630	90,720	行政人員、工友上下班交通費。
411,874	432,000	18Y	其他福利費	年	1	432,000	432,000	休假旅遊補助費。
631,905	797,590	2	服務費用				897,590	
66,412	254,000	27	一般服務費				254,000	較上年度預算數254,000元，無

臺北市地方教育發展基金－臺北市立東湖國民中學

40501295-39

基金用途－一般行政管理計畫明細表

中華民國106年度

單位：新臺幣元

前年度決算數	上年度預算數	科 目		本年度預算數				說 明
		編 號	名 稱	單位	數量	單價	金額	
42,500	200,000	279	外包費	人、年	5x1	40,000	200,000	增減。
							200,000	消化超額職工(技工、工友)業務外包費。
23,912	54,000	27F	體育活動費	人、年	27x1	2,000	54,000	
							54,000	文康活動費，本校編列職員21人、工員4人、校警2人，合計27人，每人編列2,000元。
440,025	445,190	28	專業服務費				545,190	較上年度預算數445,190元，增加100,000元。
440,025	445,190	28Y	其他	年	1	228,800	228,800	校園安全機械定點機動巡邏等保全費用。
				年	1	316,390	316,390	校園安全例假日保全人力支援。
125,468	98,400	29	公共關係費				98,400	較上年度預算數98,400元，無增減。
125,468	98,400	291	公共關係費	月	12	8,200	98,400	校長特別費。
555,702	537,420	3	材料及用品費				525,240	
555,702	537,420	32	用品消耗				525,240	較上年度預算數537,420元，減少12,180元。

## 臺北市地方教育發展基金－臺北市立東湖國民中學

## 基金用途－一般行政管理計畫明細表

中華民國106年度

單位：新臺幣元

前年度決算數	上年度預算數	科 目		本年度預算數				說 明
		編 號	名 稱	單位	數量	單價	金額	
540,882	531,600	321	辦公(事務)用品	年	1	514,240	514,240	統籌業務費計算如下：普通班48班 1,290元x15班x12月= 232,200元， 810元x15班x12月= 145,800元， 640元x18班x12月= 138,240元， 以上合計516,240元，除依實際需求移列會費2,000元外，其餘如列數。
14,820	5,820	325	服裝	人、年	2x1	300	600	校警服裝配備。
				人、套	2x1	1,500	3,000	校警夏服(成立第27年)。
				人、套	2x1	2,500	5,000	校警冬服(2年1套)(新增)。
				人、雙	2x1	1,100	2,200	校警皮鞋。
				雙	2	100	200	校警襪子。
2,000		7	會費、捐助、補助、分攤、照護、救濟與交流活動費				2,000	
2,000		71	會費				2,000	新增項目
2,000		713	職業團體會費	人、年	2x1	1,000	2,000	護理師公會會費(統籌業務費)(新增)。

臺北市地方教育發展基金－臺北市立東湖國民中學

40501295-41

基金用途－建築及設備計畫明細表

中華民國106年度

單位：新臺幣元

前年度決算數	上年度預算數	科 目		本年度預算數				說 明
		編 號	名 稱	單位	數量	單價	金額	
10,044,866	18,017,924		合計				13,542,968	
10,044,866	18,017,924	5	購建固定資產、無形資產及非理財目的之長期投資				13,542,968	
2,183,458	6,927,000	51	購置固定資產				3,907,800	
2,183,458	6,927,000		一般建築及設備計畫				3,907,800	
542,527			臺北市公私立國民中學以學生為中心亮點計畫					
210,959		514	購置機械及設備					
66,000		515	購置交通及運輸設備					
265,568		516	購置什項設備					
	23,000		專科教室環境改善工程				81,000	
		515	購置交通及運輸設備				81,000	
				式	1	81,000	81,000	新購生活科技專科教室及準備室

## 臺北市地方教育發展基金－臺北市立東湖國民中學

## 基金用途－建築及設備計畫明細表

中華民國106年度

單位：新臺幣元

前年度決算數	上年度預算數	科 目		本年度預算數				說 明
		編 號	名 稱	單位	數量	單價	金額	
	23,000	516	購置什項設備					攝影機、主機、螢幕(專科教室環境改善工程)。
	3,475,000		國中亮點				2,191,000	
	1,111,850	514	購置機械及設備				2,191,000	
				套	1	1,700,000	1,700,000	新購國際教育教學系統設備(亮點計畫)。
				部	2	50,000	100,000	新購數位學習平板充電及教材同步設備(亮點計畫)。
				部	1	91,000	91,000	新購65吋互動教學多點觸控顯示器(亮點計畫)。
				部	1	300,000	300,000	新購80吋互動教學多點觸控顯示器(亮點計畫)。
	199,900	515	購置交通及運輸設備					
	2,163,250	516	購置什項設備					
			e化學習試辦計畫				230,000	
		514	購置機械及				230,000	

臺北市地方教育發展基金－臺北市立東湖國民中學

40501295-43

基金用途－建築及設備計畫明細表

中華民國106年度

單位：新臺幣元

前年度決算數	上年度預算數	科 目		本年度預算數				說 明
		編 號	名 稱	單位	數量	單價	金額	
			設備	部	23	10,000	230,000	新購e化學習試辦計畫平板電腦(電腦專案計畫)。
393,094	430,500		班級設備				280,800	
	194,500	514	購置機械及設備					
		515	購置交通及運輸設備				140,000	
				臺	1	70,000	70,000	新購監視主機(16阜以上含燒錄器)(總務處)。
				臺	1	70,000	70,000	汰舊換新監視主機(16阜以上含燒錄器)(總務處)。
393,094	236,000	516	購置什項設備				140,800	
				組	2	34,000	68,000	新購生物實驗室儲放架(生物)。
				臺	2	14,000	28,000	新購除濕機14L/日(音樂)。
				臺	4	11,200	44,800	汰舊換新桌球桌(學務處)。
222,157	225,500		學校設備				205,000	
222,157	225,500	514	購置機械及設備				205,000	
				臺	10	20,500	205,000	汰舊換新單槍投影機。



## 臺北市地方教育發展基金－臺北市立東湖國民中學

## 基金用途－建築及設備計畫明細表

中華民國106年度

單位：新臺幣元

前年度決算數	上年度預算數	科 目		本年度預算數				說 明
		編 號	名 稱	單位	數量	單價	金額	
18,356			特殊班設備					
18,356		516	購置什項設備					
1,007,324	2,773,000		資訊設備				876,000	
1,007,324	2,773,000	514	購置機械及設備				876,000	
				部	30	22,000	660,000	汰舊換新個人電腦(電腦專案計畫)。
				年	1	216,000	216,000	汰舊換新網路及資訊周邊設備(電腦專案計畫)。
			校園骨幹網路更新				44,000	
		514	購置機械及設備				44,000	
				個	4	11,000	44,000	新購24芯卡匣(校園骨幹網路更新)。
	36,000	52	購置無形資產				36,000	
	36,000		一般建築及設備計畫				36,000	
	36,000		資訊設備				36,000	
	36,000	521	購置電腦軟體				36,000	

臺北市地方教育發展基金－臺北市立東湖國民中學

40501295-45

基金用途－建築及設備計畫明細表

中華民國106年度

單位：新臺幣元

前年度決算數	上年度預算數	科 目		本年度預算數				說 明
		編 號	名 稱	單位	數量	單價	金額	
7,861,408	11,054,924	58	遞延支出(臺北市地方教育發展基金及臺北市臺北都會區捷運固定資產重置基金專用)	年	1	36,000	36,000	汰舊換新電腦教學軟體費(電腦專案計畫)。
							9,599,168	
7,861,408	11,054,924		一般建築及設備計畫				9,599,168	
			景觀樓、學務樓屋頂防水隔熱整修工程				3,503,608	
		581	遞延修繕房屋建築支出				3,503,608	
				平方公尺	32	5,200	166,400	一、施工費 學務樓東側屋突樓板整修工程(DECK)(含拆除)。
				平方公尺	2,500	180	450,000	粉刷油漆(含括除舊漆)。
				平方公尺	600	550	330,000	牆面1:2水泥砂漿防水粉光。
				平方公尺	1,200	1,940	2,328,000	平屋頂防水隔熱。
				式	1	163,720	163,720	二、委託技術服務費(總包價法)。

## 臺北市地方教育發展基金－臺北市立東湖國民中學

## 基金用途－建築及設備計畫明細表

中華民國106年度

單位：新臺幣元

前年度決算數	上年度預算數	科 目		本年度預算數				說 明	
		編 號	名 稱	單位	數量	單價	金額		
		581	景觀樓、導師樓校舍窗戶整修改善工程 遞延修繕房屋建築支出	式	1	65,488	65,488	三、工程管理費(按施工費2%提列)。 4,887,760 4,887,760 4,568,000 一、施工費	
	式			1	80,000	80,000	舊有面層復原。		
	平方公尺			1,100	4,080	4,488,000	鋁窗(含拆除運棄安裝)。		
	式			1	228,400	228,400	二、委託技術服務費(總包價法)。		
		581	專科教室環境改善工程 遞延修繕房屋建築支出	式	1	91,360	91,360	三、工程管理費(按施工費2%提列)。 919,000 919,000 846,425 一、施工費	
						919,000			
				平方公尺	16	1,260	20,160		生活科技專科教室地坪整理。
				個	30	700	21,000		生活科技專科教室桌面插座安裝及管線。

臺北市地方教育發展基金－臺北市立東湖國民中學

40501295-47

基金用途－建築及設備計畫明細表

中華民國106年度

單位：新臺幣元

前年度決算數	上年度預算數	科 目		本年度預算數				說 明
		編 號	名 稱	單位	數量	單價	金額	
				組	4	15,000	60,000	生活科技專科教室準備桌。
				組	8	8,000	64,000	生活科技專科教室短桌桌面更新。
				組	1	30,240	30,240	生活科技專科教室短桌。
				組	2	12,000	24,000	生活科技專科教室長桌桌面更新。
				式	1	40,000	40,000	生活科技專科教室新設水槽(含下方櫃子)。
				扇	8	3,000	24,000	生活科技專科教室展示櫃玻璃門改造。
				式	1	48,825	48,825	生活科技專科教室工具掛板(訂做)。
				組	4	1,300	5,200	生活科技專科教室準備室加裝吊扇。
				公尺	3	6,800	20,400	生活科技專科教室吊櫃。
				公尺	21	10,500	220,500	生活科技專科教室高櫃(120CM以上)。
				公尺	20	6,300	126,000	生活科技專科教室矮櫥櫃(120CM以下)。
				間	2	18,900	37,800	生活科技專科教室開關及插座(含安全插座)。
				公尺	10	2,480	24,800	生活科技專科教室防焰遮光窗簾

## 臺北市地方教育發展基金－臺北市立東湖國民中學

## 基金用途－建築及設備計畫明細表

中華民國106年度

單位：新臺幣元

前年度決算數	上年度預算數	科 目		本年度預算數				說 明
		編 號	名 稱	單位	數量	單價	金額	
				平方公尺	150	180	27,000	(H=210CM窗戶高度)(含窗簾盒)。
				間	2	26,250	52,500	生活科技專科教室粉刷油漆(含刮除舊漆)。
				式	1	55,646	55,646	生活科技專科教室舊有設施設備拆除運棄。
				式	1	16,929	16,929	二、委託技術服務費(總包價法)。
			校園骨幹網路更新				288,800	三、工程管理費(按施工費2%提列)。
		581	遞延修繕房屋建築支出				288,800	
							288,800	一、施工費
				公尺	400	400	160,000	MPO OS2 12芯線材簡單施工。
				公尺	280	400	112,000	MPO OS2 12芯線材簡單施工。
				個	4	3,000	12,000	光纖收容箱。
				條	6	800	4,800	光纖短跳接線。
7,861,408	11,054,924		校園整修工程					
4,108,289	11,054,924	581	遞延修繕房屋建築支出					

臺北市地方教育發展基金－臺北市立東湖國民中學

40501295-49

基金用途－建築及設備計畫明細表

中華民國106年度

單位：新臺幣元

前年度決算數	上年度預算數	科 目		本年度預算數				說 明
		編 號	名 稱	單位	數量	單價	金額	
3,753,119		582	其他遞延支出					

本 頁 空 白

# 参 考 表



臺北市地方教育發展基金－臺北市立東湖國民中學

40501295-51

預計平衡表

中華民國106年12月31日

單位：新臺幣元

104年(前年)12月31日		科 目		106年12月31日		105年(上年)12月31日				比較 增減(-)
決 算 數		編 號	名 稱	預 計 數		預 計 數	調 整 數(±)	調 整 後 預 計 數		
金 額	%			金 額	%			金 額	%	
2,894,736,806	100.00		資產合計	2,879,082,217	100.00	2,523,303,230	364,244,723	2,887,547,953	100.00	-8,465,736
2,894,736,806	100.00	1	資產	2,879,082,217	100.00	2,523,303,230	364,244,723	2,887,547,953	100.00	-8,465,736
23,459,247	0.81	11	流動資產	7,804,658	0.27	6,347,140	9,923,254	16,270,394	0.56	-8,465,736
23,059,247	0.80	111	現金	7,404,658	0.26	5,947,140	9,923,254	15,870,394	0.55	-8,465,736
23,059,247	0.80	1112	銀行存款	7,404,658	0.26	5,947,140	9,923,254	15,870,394	0.55	-8,465,736
400,000	0.01	115	預付款項	400,000	0.01	400,000		400,000	0.01	
400,000	0.01	1154	預付費用	400,000	0.01	400,000		400,000	0.01	
924,538	0.03	12	投資、長期應收款項、貸墊款及準備金	924,538	0.03	633,469	291,069	924,538	0.04	
924,538	0.03	124	準備金	924,538	0.03	633,469	291,069	924,538	0.04	
924,538	0.03	1241	退休及離職準備金	924,538	0.03	633,469	291,069	924,538	0.04	
2,870,353,021	99.16	13	其他資產	2,870,353,021	99.70	2,516,322,621	354,030,400	2,870,353,021	99.40	
2,870,353,021	99.16	131	什項資產	2,870,353,021	99.70	2,516,322,621	354,030,400	2,870,353,021	99.40	
2,870,353,021	99.16	1316	代管資產	2,870,353,021	99.70	2,516,322,621	354,030,400	2,870,353,021	99.40	
2,894,736,806	100.00		負債及基金餘額合計	2,879,082,217	100.00	2,523,303,230	364,244,723	2,887,547,953	100.00	-8,465,736
2,875,702,641	99.34	2	負債	2,875,702,641	99.88	2,523,303,230	352,399,411	2,875,702,641	99.59	
1,824,463	0.06	21	流動負債	1,824,463	0.06	4,667,730	-2,843,267	1,824,463	0.06	
1,678,663	0.05	212	應付款項	1,678,663	0.05	4,667,730	-2,989,067	1,678,663	0.05	
1,329,008	0.05	2123	應付代收款	1,329,008	0.05	4,057,935	-2,728,927	1,329,008	0.05	
349,655	0.00	2125	應付費用	349,655	0.00	609,795	-260,140	349,655	0.00	
145,800	0.01	213	預收款項	145,800	0.01		145,800	145,800	0.01	
145,800	0.01	2133	預收收入	145,800	0.01		145,800	145,800	0.01	
2,873,878,178	99.28	22	其他負債	2,873,878,178	99.82	2,518,635,500	355,242,678	2,873,878,178	99.53	
2,873,878,178	99.28	221	什項負債	2,873,878,178	99.82	2,518,635,500	355,242,678	2,873,878,178	99.53	
1,782,445	0.06	2211	存入保證金	1,782,445	0.06	1,679,410	103,035	1,782,445	0.06	

## 臺北市地方教育發展基金－臺北市立東湖國民中學

## 預計平衡表

中華民國106年12月31日

單位：新臺幣元

104年(前年)12月31日		科 目		106年12月31日		105年(上年)12月31日				比較 增減(-)
決 算 數		編 號	名 稱	預 計 數		預 計 數	調 整 數(±)	調 整 後 預 計 數		
金 額	%			金 額	%			金 額	%	
924,538	0.03	2213	應付退休及離職金	924,538	0.03	633,469	291,069	924,538	0.03	
2,870,353,021	99.16	2214	應付代管資產	2,870,353,021	99.70	2,516,322,621	354,030,400	2,870,353,021	99.40	
818,174	0.03	2215	暫收及待結轉帳項	818,174	0.03		818,174	818,174	0.04	
19,034,165	0.66	3	基金餘額	3,379,576	0.12		11,845,312	11,845,312	0.41	-8,465,736
19,034,165	0.66	31	基金餘額	3,379,576	0.12		11,845,312	11,845,312	0.41	-8,465,736
19,034,165	0.66	311	基金餘額	3,379,576	0.12		11,845,312	11,845,312	0.41	-8,465,736
19,034,165	0.66	3111	累積餘額	3,379,576	0.12		11,845,312	11,845,312	0.41	-8,465,736

註：1.信託代理與保證資產(負債)前年度決算數0元，上年度調整後預計數0元，本年度預計數0元。2.或有資產(負債)0元。3.本基金自93年度起，本固定項目分開原則，將屬長期固定帳項，包括固定資產53,846,760元、無形資產183,670元及長期債務0元等，另立帳類管理未納入本表。

臺北市地方教育發展基金－臺北市立東湖國民中學

40501295-53

各項費用彙計表

中華民國106年度

單位：新臺幣元

前年度 決算數	上年度 預算數	計畫別	合計	國民教育計畫	一般行政管理計畫	建築及設備計畫	
		用途別科目					
213,266,537	215,208,318	合計	209,330,397	168,150,307	27,637,122	13,542,968	
192,169,714	183,427,158	用人費用	181,613,330	155,401,038	26,212,292		
112,371,750	109,464,000	正式員額薪資	105,360,000	88,128,000	17,232,000		
109,669,950	106,980,000	職員薪金	102,876,000	88,128,000	14,748,000		
1,543,560	1,452,000	工員工資	1,452,000		1,452,000		
1,158,240	1,032,000	警餉	1,032,000		1,032,000		
5,561,899	1,108,800	聘僱及兼職人員薪資	1,029,600	1,029,600			
5,561,899	1,108,800	兼職人員酬金	1,029,600	1,029,600			
1,169,691	1,540,158	超時工作報酬	1,540,158	769,482	770,676		
1,081,516	1,388,878	加班費	1,388,878	618,202	770,676		
88,175	151,280	誤餐費	151,280	151,280			
26,408,134	26,041,000	獎金	24,654,000	20,194,000	4,460,000		
11,766,074	12,358,000	考績獎金	11,484,000	9,178,000	2,306,000		
14,642,060	13,683,000	年終獎金	13,170,000	11,016,000	2,154,000		
31,006,948	30,275,928	退休及卹償金	34,554,084	33,117,612	1,436,472		
30,700,456	30,203,328	職員退休及離職金	33,494,160	32,130,288	1,363,872		
306,492	72,600	工員退休及離職金	1,059,924	987,324	72,600		
15,651,292	14,997,272	福利費	14,475,488	12,162,344	2,313,144		

## 臺北市地方教育發展基金－臺北市立東湖國民中學

## 各項費用彙計表

中華民國106年度

單位：新臺幣元

前年度 決算數	上年度 預算數	計畫別	合計	國民教育計畫	一般行政管理計畫	建築及設備計畫	
		用途別科目					
11,105,545	9,912,312	分擔員工保險費	9,528,528	7,896,864	1,631,664		
307,900	455,500	傷病醫藥費	455,500	455,500			
1,185,618	1,333,080	員工通勤交通費	1,333,080	1,083,600	249,480		
3,052,229	3,296,380	其他福利費	3,158,380	2,726,380	432,000		
6,108,870	8,195,056	服務費用	8,352,379	7,454,789	897,590		
2,198,771	3,757,438	水電費	3,685,521	3,685,521			
1,692,510	2,853,956	工作場所電費	2,783,160	2,783,160			
275,660	330,182	工作場所水費	317,361	317,361			
230,601	573,300	氣體費	585,000	585,000			
142,864	141,600	旅運費	127,650	127,650			
136,500	120,900	國內旅費	106,950	106,950			
6,364	20,700	其他旅運費	20,700	20,700			
66,000	25,000	印刷裝訂與廣告費	80,750	80,750			
66,000	25,000	印刷及裝訂費	80,750	80,750			
1,395,419	1,526,600	修理保養及保固費	1,489,600	1,489,600			
1,132,369	1,307,600	一般房屋修護費	1,307,600	1,307,600			
70,900	69,000	機械及設備修護費	82,000	82,000			
192,150	150,000	什項設備修護費	100,000	100,000			

臺北市地方教育發展基金－臺北市立東湖國民中學

40501295-55

各項費用彙計表

中華民國106年度

單位：新臺幣元

前年度 決算數	上年度 預算數	計畫別 用途別科目	合計	計畫別		
				國民教育計畫	一般行政管理計畫	建築及設備計畫
3,961	13,200	保險費	13,200	13,200		
3,961	13,200	其他保險費	13,200	13,200		
994,691	1,459,828	一般服務費	1,446,068	1,192,068	254,000	
14,772	43,200	佣金、匯費、經理費及手續費	37,440	37,440		
415,825	579,570	外包費	655,484	455,484	200,000	
457,223	543,058	計時與計件人員酬金	467,144	467,144		
106,871	294,000	體育活動費	286,000	232,000	54,000	
1,181,696	1,172,990	專業服務費	1,411,190	866,000	545,190	
524,420	542,000	講課鐘點、稿費、出席審查及查詢費	574,000	574,000		
134,500	79,500	委託檢驗(定)試驗認證費	185,700	185,700		
	56,300	試務甄選費	56,300	56,300		
36,000		電子計算機軟體服務費				
486,776	495,190	其他	595,190	50,000	545,190	
125,468	98,400	公共關係費	98,400		98,400	
125,468	98,400	公共關係費	98,400		98,400	
2,819,566	2,783,980	材料及用品費	3,029,520	2,504,280	525,240	
433,225	380,700	使用材料費	624,600	624,600		
433,225	380,700	設備零件	624,600	624,600		

## 臺北市地方教育發展基金－臺北市立東湖國民中學

## 各項費用彙計表

中華民國106年度

單位：新臺幣元

前年度 決算數	上年度 預算數	計畫別 用途別科目	合計	計畫別		
				國民教育計畫	一般行政管理計畫	建築及設備計畫
2,386,341	2,403,280	用品消耗	2,404,920	1,879,680	525,240	
675,178	763,230	辦公(事務)用品	745,870	231,630	514,240	
231,585	129,000	報章什誌	109,000	109,000		
14,820	5,820	服裝	11,000		11,000	
30,936	10,400	醫療用品(非醫療院所使用)	9,860	9,860		
1,433,822	1,494,830	其他	1,529,190	1,529,190		
3,067		租金、償債與利息				
3,067		什項設備租金				
3,067		什項設備租金				
10,044,866	18,017,924	購建固定資產、無形資產及非理財目的之長期投資	13,542,968			13,542,968
2,183,458	6,927,000	購置固定資產	3,907,800			3,907,800
1,440,440	4,304,850	購置機械及設備	3,546,000			3,546,000
66,000	199,900	購置交通及運輸設備	221,000			221,000
677,018	2,422,250	購置什項設備	140,800			140,800
	36,000	購置無形資產	36,000			36,000
	36,000	購置電腦軟體	36,000			36,000
7,861,408	11,054,924	遞延支出(臺北市地方教育發展基金及臺北市臺北都會區捷運固定資產重置基金專	9,599,168			9,599,168

臺北市地方教育發展基金－臺北市立東湖國民中學

40501295-57

各項費用彙計表

中華民國106年度

單位：新臺幣元

前年度 決算數	上年度 預算數	計畫別	合計	國民教育計畫	一般行政管理計畫	建築及設備計畫	
		用途別科目					
		用)					
4,108,289	11,054,924	遞延修繕房屋建築支出	9,599,168			9,599,168	
3,753,119		其他遞延支出					
1,895,781	2,520,000	會費、捐助、補助、分攤、照 護、救濟與交流活動費	2,548,000	2,546,000	2,000		
2,000		會費	2,000		2,000		
2,000		職業團體會費	2,000		2,000		
256,454	100,000	捐助、補助與獎助	96,000	96,000			
102,000	100,000	獎助學員生給與	96,000	96,000			
154,454		其他					
1,637,327	2,420,000	補貼(償)、獎勵、慰問、照 護與救濟	2,450,000	2,450,000			
1,637,327	2,420,000	其他	2,450,000	2,450,000			
224,673	264,200	其他	244,200	244,200			
224,673	264,200	其他支出	244,200	244,200			
224,673	264,200	其他	244,200	244,200			

## 臺北市地方教育發展基金－臺北市立東湖國民中學

## 員工人數彙計表

中華民國106年度

單位：人

計畫及項目	本年度預算數	上年度預算數	本年度增減數	增減原因
合計	143	147	-4	
國民教育計畫部分	116	120	-4	
正式職員	116	120	-4	
一般行政管理計畫部分	27	27		
正式職員	23	23		
正式工員	4	4		

註：1.本表不包含臨時工員人數。

2.本表臨時職員係指奉准有案之約聘僱人員。



本 頁 空 白

## 用人費用

中華民國

計畫及項目	合計	正式員額薪資	聘僱及兼職人員薪資	超時工作報酬	津貼	獎金		
						年終獎金	績效獎金	考績獎金
合計	181,613,330	105,360,000	1,029,600	1,540,158		13,170,000		11,484,000
國民教育計畫	155,401,038	88,128,000	1,029,600	769,482		11,016,000		9,178,000
職員薪金	88,128,000	88,128,000						
兼職人員酬金	1,029,600		1,029,600					
加班費	618,202			618,202				
誤餐費	151,280			151,280				
考績獎金	9,178,000							9,178,000
年終獎金	11,016,000					11,016,000		
職員退休及離職金	32,130,288							
工員退休及離職金	987,324							
分擔員工保險費	7,896,864							
傷病醫藥費	455,500							
員工通勤交通費	1,083,600							
其他福利費	2,726,380							
一般行政管理計畫	26,212,292	17,232,000		770,676		2,154,000		2,306,000
職員薪金	14,748,000	14,748,000						
工員工資	1,452,000	1,452,000						
警餉	1,032,000	1,032,000						

彙計表

106年度

單位：新臺幣元

其他獎金	退休及卹償金		資遣費	福 利 費					提繳費
	退休金	卹償金		分擔保險費	傷病醫藥費	提撥福利金	員工通勤交通費	其他福利費	
	34,554,084			9,528,528	455,500		1,333,080	3,158,380	
	33,117,612			7,896,864	455,500		1,083,600	2,726,380	
	32,130,288								
	987,324			7,896,864	455,500		1,083,600	2,726,380	
	1,436,472			1,631,664			249,480	432,000	

## 用人費用

中華民國

計畫及項目	合計	正式員額薪資	聘僱及兼職人員薪資	超時工作報酬	津貼	獎金		
						年終獎金	績效獎金	考績獎金
加班費	770,676			770,676				
考績獎金	2,306,000							2,306,000
年終獎金	2,154,000					2,154,000		
職員退休及離職金	1,363,872							
工員退休及離職金	72,600							
分擔員工保險費	1,631,664							
員工通勤交通費	249,480							
其他福利費	432,000							

註：本表不包含臨時工員薪津。

彙計表

106年度

單位：新臺幣元

其他獎金	退休及卹償金		資遣費	福 利 費					提繳費
	退休金	卹償金		分擔保險費	傷病醫藥費	提撥福利金	員工通勤交通費	其他福利費	
	1,363,872	72,600		1,631,664			249,480	432,000	

臺北市地方教育發展基金－臺北市立東湖國民中學單位（或計畫）成本分析表

中華民國106年度

單位：新臺幣元

計畫別	單位	單位成本	數量	預算數	說明
合計				209,330,397	
國民教育計畫				168,150,307	
一般行政管理計畫				27,637,122	
建築及設備計畫				13,542,968	

臺北市地方教育發展基金－臺北市立東湖國民中學

40501295-65

5年來主要業務計畫分析表

中華民國106年度

單位：新臺幣元

年 度 及 項 目	單 位	數 量	單位成本或 平均利(費)率	金 額	說 明
(本)年度預算數				168,150,307	
國民教育計畫				168,150,307	
(上)年度預算數				169,643,092	
國民教育計畫				169,643,092	
(前)年度決算數				176,489,949	
國民教育計畫				176,489,949	
(103)年度決算數				182,278,463	
國民教育計畫				182,278,463	
(102)年度決算數				178,620,026	
國民教育計畫				178,620,026	

## 臺北市地方教育發展基金－臺北市立東湖國民中學

## 固定項目明細表

中華民國106年度

單位：新臺幣元

項 目	期初餘額	本年度增加	本年度減少	期末餘額	說 明
資產	50,086,630	3,943,800		54,030,430	
土地改良物	3,682,904			3,682,904	
機械及設備	29,198,913	3,546,000		32,744,913	
交通及運輸設備	2,216,362	221,000		2,437,362	
什項設備	14,840,781	140,800		14,981,581	
電腦軟體	147,670	36,000		183,670	

註：92年度以前已提列折舊529,111元(包括機械及設備累計折舊356,832元、交通及運輸設備累計折舊6,990元、什項設備累計折舊165,289元)及已攤銷費用0元，自93年度起，本固定項目分開原則，將屬長期固定帳項另立帳類管理(不再計提折舊及攤銷)。