

中華民國 110 年度

4-0501295

臺北市總預算案

臺北市政府教育局主管

臺北市地方教育發展基金

臺北市立東湖國民中學附屬單位預算之分預算

(特別收入基金)

臺北市立東湖國民中學編

臺北市地方教育發展基金－臺北市立東湖國民中學

目次

中華民國110年度

| | |
|----------------------------|------------|
| 一、財務摘要 | 第 1 頁 |
| 二、業務計畫及預算概要 | 第 3 -10 頁 |
| 三、預算主要表 | |
| (一) 基金來源、用途及餘絀預計表 | 第 11 頁 |
| (二) 現金流量預計表 | 第 12 頁 |
| 四、預算明細表 | |
| (一) 基金來源－服務收入明細表 | 第 13 頁 |
| (二) 基金來源－財產處分收入明細表 | 第 14 頁 |
| (三) 基金來源－其他財產收入明細表 | 第 15 頁 |
| (四) 基金來源－公庫撥款收入明細表 | 第 16 頁 |
| (五) 基金來源－雜項收入明細表 | 第 17 頁 |
| (六) 基金用途－國民教育計畫明細表 | 第 18 -25 頁 |
| (七) 基金用途－一般行政管理計畫明細表 | 第 26 -28 頁 |
| (八) 基金用途－建築及設備計畫明細表 | 第 29 -30 頁 |
| 五、預算參考表 | |
| (一) 預計平衡表 | 第 31 頁 |
| (二) 各項費用彙計表 | 第 32 -37 頁 |
| (三) 員工人數彙計表 | 第 38 頁 |
| (四) 用人費用彙計表 | 第 40 -43 頁 |
| (五) 單位（或計畫）成本分析表 | 第 44 頁 |
| (六) 5年來主要業務計畫分析表 | 第 45 頁 |
| (七) 資本資產明細表 | 第 46 頁 |

臺北市地方教育發展基金－臺北市立東湖國民中學

財務摘要

中華民國110年度

單位：新臺幣千元

| 項 目 | 本 年 度 | 上 年 度 | 比較增減數 | % |
|---------------|---------|---------|---------|--------|
| 經營成績： | | | | |
| 基金來源 | 187,820 | 191,110 | -3,290 | -1.72 |
| 基金用途 | 201,674 | 199,494 | 2,180 | 1.09 |
| 賸餘(短絀) | -13,854 | -8,384 | -5,470 | -- |
| 餘絀情形： | | | | |
| 基金餘額 | 594 | 14,448 | -13,854 | -95.89 |
| 現金流量(註)： | | | | |
| 現金及約當現金之淨增(減) | -13,854 | -8,384 | -5,470 | -- |

附註：現金流量係採現金及約當現金基礎，包括現金及自投資日起3個月內到期或清償之債權證券。

本 頁 空 白

業務計畫及預算概要

臺北市地方教育發展基金 - 臺北市立東湖國民中學

業務計畫及預算概要

中華民國 110 年度

壹、基金概況

一、設立宗旨及願景：

- (一) 本校遵照憲法第 158 條及 160 條規定，教育文化應發展國民之民族精神、自治精神，國民道德與健全體格、科學及生活智能，以培養八大學習領域及十大基本能力。
- (二) 本校自 91 年度起依教育經費編列與管理法第 13 條規定設置「臺北市地方教育發展基金」，以促進教育健全發展，提昇教育經費運用績效。
- (三) 本校以國民教育法第 1 條「培養德、智、體、群、美五育均衡發展之國民」為教育目標，透過教師專業發展，發展學校特色課程，培育具備自信、優雅、榮譽、積極、創新、活力的學生，達到「真善美」學校願景。

二、施政重點：

- (一) 開啟多元智慧：尊重每個學生獨特的個性，以多元智慧的觀點協助他找到生命的亮點，肯定天生我才必有用，能知於學，樂於學。
- (二) 培養生活能力：培養學生帶得走的公民關鍵能力，強化自我管理、閱讀理解、理性批判、問題解決、奉獻服務、溝通表達等核心素養。
- (三) 蘊育人文情懷：在溫馨開放的校園文化中，孕育人文情懷，學會尊重、包容；建構生命的價值、完成人性的開展。
- (四) 建置溫馨民主的校園文化：
 1. 以參與式管理、落實行政、教師會、家長會三者的良性互動。
 2. 以學生第一，教學優先的觀念提昇行政服務效率。
 3. 放下威權心態，開啟校園民主之風氣。
- (五) 推動適性教學：
 1. 落實校本課程理念，採多元化、活潑化的教學及評量。
 2. 運用校內、外資源，加強多元學習能力。
 3. 關懷相對弱勢學生之教學及輔導。
 4. 推動行動學習，充實學生運用資訊之知能，並提昇教師運用學習載具教學之能力。
- (六) 辦理發展性的訓輔活動：
 1. 辦理各項活動、競賽及展演。

業務計畫及預算概要

中華民國 110 年度

2. 推動校內外學習服務。
3. 發展績優社團及校隊，如管絃樂、籃球、直笛、童軍等。
4. 加強新興領域教育的辦理，並融入各科教學以收成效。

三、組織概況：

本校設置校長 1 人，綜理全校校務，下設教務處、學生事務處、總務處、輔導室、人事室及會計室等單位。

內部分層業務如下：

(一) 教務處：秉承校長之命，辦理全校教務事項。

1. 教學組：掌理課程編排、課業考查、學藝競賽、教學研究、教師進修、差假、教師調代課及缺補課之查核等事項。
2. 註冊組：掌理註冊、編班、轉學、學籍保管、各項獎助學金補助及成績考查等有關學籍事項。
3. 設備組：掌理教科書編選、教學用具之管理、保管及出版學校刊物等事項。
4. 資訊組：掌理電腦設備及區域網路之管理、保管等事項。

(二) 學生事務處：秉承校長之命，辦理全校學生事務事項。

1. 訓育組：掌理訓育計畫之擬定及辦理各類訓育等活動。
2. 體育組：掌理學生體育活動、體格鍛鍊等事項。
3. 生教組：掌理學生日常生活常規，辦理交通導護各項事項。
4. 衛生組：掌理健康檢查，個人及環境衛生檢查、保健等事項。

(三) 總務處：秉承校長之命，辦理全校總務事項。

1. 事務組：掌理校舍、校具、財產、物品採購保管、工程發包、監工及驗收等事項。
2. 文書組：掌理文件收發登錄、撰擬繕校、典守學校印信、檔案保管、整理各項會議紀錄及校史等事項。
3. 出納組：掌理現金、零用金、票據、契約之保管等收支事項，辦理員工薪津發放及各項扣繳單據證明等。

(四) 輔導室：秉承校長之命，辦理全校學生學習輔導、生活輔導、生涯輔導等事項。

1. 輔導組：掌理學生個案建立、學習輔導、生活輔導、生涯輔導及兩性教育、親職教育等事項。

臺北市地方教育發展基金 - 臺北市立東湖國民中學

業務計畫及預算概要

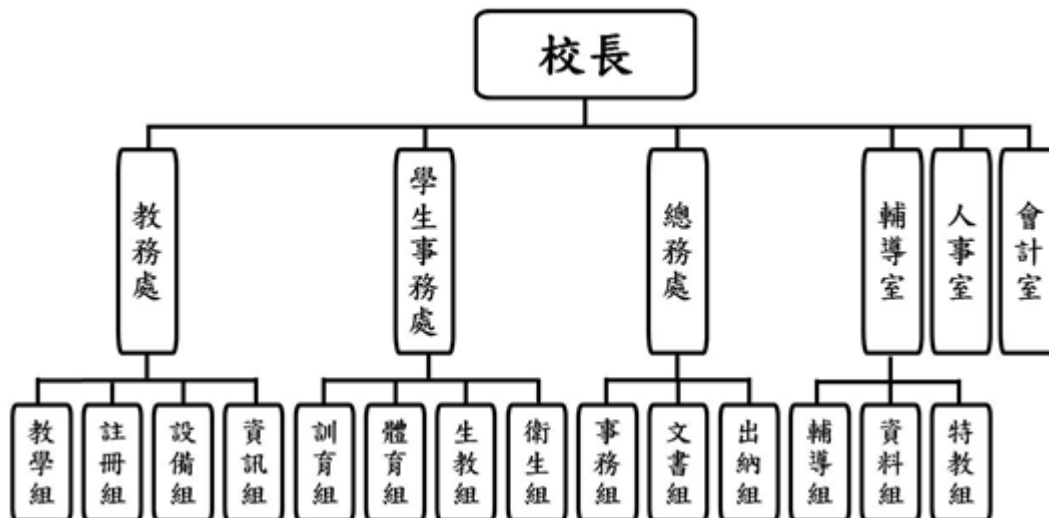
中華民國 110 年度

2. 資料組：辦理輔導資料搜集建檔、組訓愛心家長、實施測驗、社區人力整合、出版親職刊物等事項。

3. 特教組：擬訂特殊教育計畫章則、親師輔導諮詢、特教班甄選鑑別、實施各項診斷測驗、特教學生追蹤輔導等事項。

(五) 人事室：秉承上級人事機關之監督與指導，並受校長之指揮，依法辦理人事管理查核等事項。

(六) 會計室：秉承上級主計機關之監督與指導，並受校長之指揮，依法辦理歲計、會計、統計等事項。



四、基金歸類及屬性：

本校地方教育發展基金依據教育經費編列與管理法第 13 條規定設置，本基金為預算法第 4 條第 1 項第 2 款第 5 目所定之特別收入基金，以本府教育局為管理機關。

臺北市地方教育發展基金 - 臺北市立東湖國民中學

業務計畫及預算概要

中華民國 110 年度

貳、業務計畫

一、基金來源：

單位：新臺幣千元

| 業務計畫 | 本年度預算數 | 實施內容 |
|--------|---------|-------------------------------|
| 勞務收入 | 213 | 本年度預計辦理暑期泳訓班門票收入、教師甄選報名費等收入。 |
| 財產收入 | 508 | 本年度預計辦理財產報廢變賣之殘值收入、校園場地開放收入等。 |
| 政府撥入收入 | 186,954 | 本年度預計由公庫撥入數。 |
| 其他收入 | 145 | 本年度預計收取數位學生證補卡及公物代修等收入。 |

二、基金用途：

單位：新臺幣千元

| 業務計畫 | 本年度預算數 | 實施內容 |
|----------|---------|--|
| 國民教育計畫 | 163,969 | 本年度預計辦理教學事項為： 1. 各項教學、學生事務、圖書及輔導等業務。 2. 新購教具、圖書等各科教學設備，充實各科教材及用具。 3. 革新教學方法，提高教學效能。 4. 教師甄選業務、指定活動等項目。 |
| 一般行政管理計畫 | 25,662 | 本年度預計辦理事項為： 1. 綜理學校總務、人事、會計等業務。 2. 配合校務推動行政處室支援工作，進而增進校務運作。 |
| 建築及設備計畫 | 12,043 | 本年度預計辦理事項為： 1. 購置各學科教學課程所需教學設備。 2. 辦理科學樓藝術樓暨教務樓結構修復防漏整修工程、活動中心廁所整修工程。 |

臺北市地方教育發展基金 - 臺北市立東湖國民中學
業務計畫及預算概要

中華民國 110 年度

參、預算概要

一、基金來源及用途之預計：

(一) 本年度基金來源：

服務收入 21 萬 3 千元、財產處分收入 7 萬 8 千元、其他財產收入 43 萬元、公庫撥款收入 1 億 8,695 萬 4 千元、雜項收入 14 萬 5 千元，本年度基金來源 1 億 8,782 萬元，較上年度預算數 1 億 9,111 萬元，減少 329 萬元，約 1.72%，主要係公庫撥款收入所致。

(二) 本年度基金用途：

國民教育計畫 1 億 6,396 萬 9 千元，一般行政管理計畫 2,566 萬 2 千元，建築及設備計畫 1,204 萬 3 千元，本年度基金用途 2 億 167 萬 4 千元，較上年度預算數 1 億 9,949 萬 4 千元，增加 218 萬，約 1.09%，主要係校園整修工程經費增編所致。

二、基金餘絀之預計：

本年度基金來源及用途相抵後，差短 1,385 萬 4 千元，較上年度預算數差短 838 萬 4 千元，增加 547 萬元，將移用以前基金餘額支應。

三、現金流量之預計：

本年度業務活動淨現金流出 1,385 萬 4 千元。

四、補辦預算事項：無。

臺北市地方教育發展基金 - 臺北市立東湖國民中學

業務計畫及預算概要

中華民國 110 年度

肆、以前年度計畫實施成果概述：

一、前（108）年度計畫實施成果概述：

| 業務計畫 | 實施概況 | 實施成果 |
|----------|---|--|
| 勞務收入 | 本年度預計辦理教師甄選報名費等收入。 | 本年度已收取教師甄選報名費 9 千元等。 |
| 財產收入 | 本年度預計辦理財產報廢變賣之殘值收入、校園場地開放收入等。 | 本年度已辦理收取財產報廢變賣殘值收入 4 萬元、校園場地開放收入 29 萬 1 千元等。 |
| 政府撥入收入 | 本年度預計由公庫撥入數。 | 本年度已收取公庫撥入數 2 億 1,674 萬 6 千元及教育部之補助計畫 7 萬元。 |
| 其他收入 | 本年度預計收取數位學生證補卡及公物代修等收入。 | 本年度已收取數位學生證補卡及公物代修等收入 13 萬 4 千元。 |
| 國民教育計畫 | 本年度預計辦理教學事項為： <ol style="list-style-type: none"> 1. 辦理各項教學、學生事務、圖書及輔導等業務。 2. 新購教具、圖書等各科教學設備，充實各科教材及用具。 3. 革新教學方法，提高教學效能。 4. 辦理教師甄選、指定活動等項目。 | 新購體育、自然、特教、圖書等各科教學設備，革新教學方法，充實各科教材，提高教學效能；另辦理教師甄選、性別平等教育宣導、教師進修研習等指定活動項目，藉由辦理各項活動可鍛鍊學生強健的身體，增進學生各項生活智能。 |
| 一般行政管理計畫 | 本年度預計辦理事項為： <ol style="list-style-type: none"> 1. 綜理學校總務、人事、會計等業務。 2. 配合校務推動行政處室支援工作，進而增進校務運作。 | 綜理學校總務、人事、會計等業務，並配合校務推動行政處室支援工作，進而增進校務運作，達成預期目標。 |
| 建築及設備計畫 | 本年度預計辦理事項為： <ol style="list-style-type: none"> 1. 購置各學科教學課程所需教學設備。 2. 辦理專科教室環境改善工程。 | <ol style="list-style-type: none"> 1. 購置各學科教學課程所需教學設備。 2. 辦理專科教室環境改善工程。 3. 辦理活動中心屋頂防漏 |

臺北市地方教育發展基金 - 臺北市立東湖國民中學

業務計畫及預算概要

中華民國 110 年度

| | 3. 辦理活動中心屋頂防漏整修工程。 | 整修工程。 |
|--|--|---|
| 二、上年度已過期間（109 年 1 月 1 日至 5 月 31 日止）計畫實施成果概述： | | |
| 業務計畫 | 實施概況 | 實施成果 |
| 勞務收入 | 本年度截至 5 月 31 日止預計辦理暑期泳訓班報名費等收入。 | 本年度截至 5 月 31 日止未收取暑期泳訓班報名費等收入。 |
| 財產收入 | 本年度截至 5 月 31 日止預計辦理財產報廢變賣之殘值收入、校園場地開放收入等。 | 本年度截至 5 月 31 日止已辦理收取財產報廢變賣殘值收入 6 萬 5 千元、校園場地開放收入 11 萬 7 千元等。 |
| 政府撥入收入 | 本年度截至 5 月 31 日止預計公庫撥入數。 | 本年度截至 5 月 31 日止已收取公庫撥入數 9,156 萬 2 千元及教育部之補助計畫 12 萬 6 千元。 |
| 其他收入 | 本年度截至 5 月 31 日止預計收取數位學生證補卡及公物代修等收入。 | 本年度截至 5 月 31 日止已收取數位學生證補卡及公物代修等收入 1 萬 9 千元。 |
| 國民教育計畫 | 本年度截至 5 月 31 日止預計辦理教學事項為： 1. 辦理各項教學、學生事務、圖書及輔導等業務。 2. 新購教具、圖書等各科教學設備，充實各科教材及用具。 3. 革新教學方法，提高教學效能。 4. 辦理教師甄選、指定活動等項目。 | 新購體育、自然、特教、圖書等各科教學設備，革新教學方法，充實各科教材，提高教學效能；另辦理教師甄選、性別平等教育宣導、教師進修研習等指定活動項目，藉由辦理各項活動可鍛鍊學生強健的身體，增進學生各項生活智能。 |
| 一般行政管理計畫 | 本年度截至 5 月 31 日止預計辦理事項為： 1. 綜理學校總務、人事、會計等業務。 2. 配合校務推動行政處室支援工作，進而增進校 | 持續辦理學校總務、人事、會計等業務，並配合校務推動行政處室支援工作，進而增進校務運作，以達成預期目標。 |

臺北市地方教育發展基金 - 臺北市立東湖國民中學

業務計畫及預算概要

中華民國 110 年度

| | 務運作。 | |
|---------|--|---|
| 建築及設備計畫 | 本年度截至 5 月 31 日止預計辦理事項為： 1. 購置各學科教學課程所需教學設備。 2. 辦理個人電腦招標作業。 3. 辦理泳池整修工程。 4. 辦理連接走廊防水、樓板剝落整修工程之建築師及工程招標作業。 | 1.購置各學科教學課程所需教學設備採購已完成。 2.辦理個人電腦已完成供契下單。 3.辦理泳池整修工程已完成。 4.辦理連接走廊防水、樓板剝落整修工程之建築師及工程招標作業已完成。 |

預算主要表

臺北市地方教育發展基金－臺北市立東湖國民中學

基金來源、用途及餘絀預計表

中華民國110年度

單位：新臺幣千元

| 前年度決算數 | 項 目 | 本年度預算數 | 上年度預算數 | 比較增減（－） |
|---------|----------|---------|---------|---------|
| 217,290 | 基金來源 | 187,820 | 191,110 | -3,290 |
| 9 | 勞務收入 | 213 | 225 | -12 |
| 9 | 服務收入 | 213 | 225 | -12 |
| 331 | 財產收入 | 508 | 570 | -62 |
| 40 | 財產處分收入 | 78 | 50 | 28 |
| 291 | 其他財產收入 | 430 | 520 | -90 |
| 216,816 | 政府撥入收入 | 186,954 | 190,154 | -3,200 |
| 216,746 | 公庫撥款收入 | 186,954 | 190,154 | -3,200 |
| 70 | 政府其他撥入收入 | | | |
| 134 | 其他收入 | 145 | 161 | -16 |
| 134 | 雜項收入 | 145 | 161 | -16 |
| 206,639 | 基金用途 | 201,674 | 199,494 | 2,180 |
| 169,136 | 國民教育計畫 | 163,969 | 166,203 | -2,234 |
| 25,696 | 一般行政管理計畫 | 25,662 | 25,840 | -178 |
| 11,807 | 建築及設備計畫 | 12,043 | 7,451 | 4,592 |
| 10,651 | 本期賸餘(短絀) | -13,854 | -8,384 | -5,470 |
| 12,181 | 期初基金餘額 | 14,448 | 8,891 | 5,557 |
| 22,832 | 期末基金餘額 | 594 | 507 | 87 |

註：前年度決算數細數之和與總數或略有出入，係四捨五入關係，以下各表同。

臺北市地方教育發展基金－臺北市立東湖國民中學

現金流量預計表

中華民國110年度

單位：新臺幣千元

| 項 目 | 本 預 | 年 算 | 度 數 | 說 明 |
|----------------|-----|-----|---------|-----|
| 業務活動之現金流量 | | | | |
| 本期賸餘(短絀) | | | -13,854 | |
| 業務活動之淨現金流入(流出) | | | -13,854 | |
| 其他活動之現金流量 | | | | |
| 其他活動之淨現金流入(流出) | | | | |
| 現金及約當現金之淨增(淨減) | | | -13,854 | |
| 期初現金及約當現金 | | | 18,188 | |
| 期末現金及約當現金 | | | 4,334 | |

註：本表係採現金及約當現金基礎，包括現金及自投資日起3個月內到期或清償之債權證券。

預算明細表

臺北市地方教育發展基金－臺北市立東湖國民中學

基金來源－服務收入明細表

中華民國110年度

單位：新臺幣元

| 科 目 | 單 位 | 本 年 度 預 算 數 | | | 說 明 |
|------|-----|--------------|-------|---------|----------------------------|
| | | 數 量 業 務 量 | 利(費)率 | 金 額 | |
| 合計 | | | | 213,000 | |
| 服務收入 | | | | 213,000 | 較上年度預算數225,000元，減少12,000元。 |
| | 人 | 280 | 700 | 196,000 | 暑期游泳訓練班學生票收入(收支對列)。 |
| | 人 | 10 | 800 | 8,000 | 暑期游泳訓練班普通票收入(收支對列)。 |
| | 人 | 30 | 300 | 9,000 | 教師甄選報名費收入。 |

臺北市地方教育發展基金－臺北市立東湖國民中學

基金來源－財產處分收入明細表

中華民國110年度

單位：新臺幣元

| 科 目 | 單位 | 本 年 度 預 算 數 | | | 說 明 |
|--------|----|-------------|--------|--------|--|
| | | 數量 業務量 | 利(費)率 | 金 額 | |
| 合計 | | | | 78,000 | |
| 財產處分收入 | 年 | 1 | 78,000 | 78,000 | 較上年度預算數50,000元，增加28,000元。 處分報廢財產收入。 |

臺北市地方教育發展基金－臺北市立東湖國民中學

基金來源－其他財產收入明細表

中華民國110年度

單位：新臺幣元

| 科 目 | 單 位 | 本 年 度 預 算 數 | | | 說 明 |
|--------|-----|--------------|---------|---------|----------------------------|
| | | 數 量 業 務 量 | 利(費)率 | 金 額 | |
| 合計 | | | | 430,000 | |
| 其他財產收入 | | | | 430,000 | 較上年度預算數520,000元，減少90,000元。 |
| | 年 | 1 | 114,000 | 114,000 | 教職員工停車收入。 |
| | 年 | 1 | 8,000 | 8,000 | 學校員生消費合作社場地使用費。 |
| | 年 | 1 | 308,000 | 308,000 | 活動中心等場地出借收入(收支對列)。 |

臺北市地方教育發展基金－臺北市立東湖國民中學

基金來源－公庫撥款收入明細表

中華民國110年度

單位：新臺幣元

| 科 目 | 單位 | 本 年 度 預 算 數 | | | 說 明 |
|--------|----|-------------|-------------|-------------|---|
| | | 數量 業務量 | 利(費)率 | 金 額 | |
| 合計 | | | | 186,954,000 | |
| 公庫撥款收入 | 年 | 1 | 186,954,000 | 186,954,000 | 較上年度預算數190,154,000元，減少3,200,000元。 市府補助款。 |

臺北市地方教育發展基金－臺北市立東湖國民中學

基金來源－雜項收入明細表

中華民國110年度

單位：新臺幣元

| 科 目 | 單位 | 本 年 度 預 算 數 | | | 說 明 |
|------|----|-------------|---------|---------|--|
| | | 數量 業務量 | 利(費)率 | 金 額 | |
| 合計 | | | | 145,000 | |
| 雜項收入 | 年 | 1 | 145,000 | 145,000 | 較上年度預算數161,000元，減少16,000元。 公物代修、補發數位學生證等收入。 |
| | | | | 145,000 | |

臺北市地方教育發展基金－臺北市立東湖國民中學

基金用途－國民教育計畫明細表

中華民國110年度

單位：新臺幣元

| 前年度 決算數 | 上年度 預算數 | 科 目 | 本 年 度 預 算 數 | 說 明 |
|-------------|-------------|-----------|----------------|--|
| 169,135,936 | 166,203,000 | 合計 | 163,969,000 | |
| 160,858,862 | 155,362,000 | 用人費用 | 153,639,000 | |
| 89,947,910 | 84,924,000 | 正式員額薪資 | 84,612,000 | 較上年度預算數84,924,000元，減少312,000元。 |
| 89,947,910 | 84,924,000 | 職員薪金 | 84,612,000 | |
| | | | 80,280,000 | 教職員99人薪金(詳用人費用彙計表)(含教育部補助導師費480,000元及專輔教師1,920,000元)。 |
| | | | 4,332,000 | 教職員6人薪金(詳用人費用彙計表)。 |
| 4,794,768 | 4,276,800 | 聘僱及兼職人員薪資 | 4,181,760 | 較上年度預算數4,276,800元，減少95,040元。 |
| 4,794,768 | 4,276,800 | 兼職人員酬金 | 4,181,760 | |
| | | | 17,280 | 補助調整授課鐘點費之外聘教師勞、健保及勞退費用(教育部補助款)。 |
| | | | 172,800 | 補助調整授課特教教師鐘點費，6人*2節*40週*360元(教育部補助款)。 |
| | | | 950,400 | 教師代課鐘點費，本校編制教師總人數105人，按9分之1計，編列12人，每人220節，總節數12人*220節=2,640節，每節360元。 |
| | | | 2,764,800 | 補助調整教師授課鐘點費，96人*2節*40週*360元(教育部補助款)。 |
| | | | 276,480 | 補助調整授課鐘點費之外聘教師勞、健保及勞退費用(教育部補助款)。 |
| 533,376 | 671,921 | 超時工作報酬 | 766,411 | 較上年度預算數671,921元，增加94,490元。 |
| 533,376 | 671,921 | 加班費 | 766,411 | |
| | | | 715,734 | 不休假出勤加班費。 |
| | | | 40,667 | 不休假出勤加班費。 |
| | | | 1,500 | 特教班工作人員加班費(特教班業務費)。 |
| | | | 8,510 | 暑期泳訓班工作人員加班費(收支對列)。 |
| 19,932,626 | 20,087,500 | 獎金 | 20,338,500 | 較上年度預算數20,087,500元，增加251,000元。 |
| 8,747,106 | 9,472,000 | 考績獎金 | 9,762,000 | |
| | | | 437,000 | 依考績法規定核發之獎金。 |
| | | | 9,325,000 | 依考績法規定核發之獎金。 |
| 11,185,520 | 10,615,500 | 年終獎金 | 10,576,500 | |

臺北市地方教育發展基金－臺北市立東湖國民中學

基金用途－國民教育計畫明細表

中華民國110年度

單位：新臺幣元

| 前年度 決算數 | 上年度 預算數 | 科 目 | 本 年 度 預 算 數 | 說 明 |
|------------|------------|----------|----------------|---|
| | | | 10,035,000 | 依規定於年節加發之獎金。 |
| | | | 541,500 | 依規定於年節加發之獎金。 |
| 34,329,240 | 34,285,552 | 退休及卹償金 | 33,070,848 | 較上年度預算數34,285,552元，減少 1,214,704元。 |
| 34,329,240 | 34,285,552 | 職員退休及離職金 | 33,070,848 | |
| | | | 365,040 | 提撥退撫基金。 |
| | | | 25,800,000 | 退休人員月退休金，86人x25,000元x12月 =25,800,000元。 |
| | | | 6,905,808 | 提撥退撫基金。 |
| 11,320,942 | 11,116,227 | 福利費 | 10,669,481 | 較上年度預算數11,116,227元，減少446,746 元。 |
| 8,405,217 | 7,163,544 | 分擔員工保險費 | 7,147,728 | |
| | | | 6,784,440 | 分擔公保、勞保、健保費。 |
| | | | 363,288 | 分擔公保、勞保、健保費。 |
| 274,202 | 529,500 | 傷病醫藥費 | 537,900 | |
| | | | 8,400 | 職業安全衛生健康檢查經費，7人*1,200元(新增)。 |
| | | | 400,000 | 教職員健康檢查費，25人*16,000元。 |
| | | | 129,500 | 教職員健康檢查費，37人*3,500元。 |
| 869,179 | 1,083,600 | 員工通勤交通費 | 1,083,600 | |
| | | | 176,400 | 教師上下班交通費，28人*10月*1段*630元 。 |
| | | | 831,600 | 教師上下班交通費，66人*10月*2段*630元 。 |
| | | | 75,600 | 特教師上下班交通費，6人*10月*2段*630元 。 |
| 1,772,344 | 2,339,583 | 其他福利費 | 1,900,253 | |
| | | | 365,000 | 喪葬補助費，2人*5月*36,500元。 |
| | | | 125,420 | 結婚補助費，2人*2月*31,355元。 |
| | | | 1,133,833 | 子女教育補助費。 |
| | | | 36,000 | 退休人員三節慰問金，6人*6,000元。 |
| | | | 16,000 | 休假旅遊補助費。 |
| | | | 224,000 | 休假旅遊補助費。 |
| 3,945,147 | 6,015,000 | 服務費用 | 5,567,000 | |
| 1,621,560 | 2,716,402 | 水電費 | 2,020,384 | 較上年度預算數2,716,402元，減少696,018 |

臺北市地方教育發展基金－臺北市立東湖國民中學

基金用途－國民教育計畫明細表

中華民國110年度

單位：新臺幣元

| 前年度 決算數 | 上年度 預算數 | 科 目 | 本 年 度 預 算 數 | 說 明 |
|------------|------------|----------|----------------|------------------------------|
| 1,382,912 | 1,825,184 | 工作場所電費 | 1,530,384 | 元。 |
| | | | 1,490,384 | 電費(溫水游泳池)。 |
| | | | 40,000 | 暑期泳訓班電費(室內)(收支對列)。 |
| 227,893 | 306,218 | 工作場所水費 | 270,000 | |
| | | | 15,000 | 暑期泳訓班水費(室內)(收支對列)。 |
| | | | 255,000 | 水費。 |
| 10,755 | 585,000 | 氣體費 | 220,000 | |
| | | | 220,000 | 游泳池溫水設施瓦斯燃料費。 |
| 600 | | 郵電費 | | |
| 600 | | 數據通信費 | | |
| 72,010 | 109,450 | 旅運費 | 94,710 | 較上年度預算數109,450元，減少14,740元。 |
| 72,010 | 109,450 | 國內旅費 | 94,710 | |
| | | | 12,400 | 因公市外出差旅費。 |
| | | | 7,910 | 教職員工因公外出短程車資(普通班級業務費)。 |
| | | | 74,400 | 校外教學隨隊人員出差旅費，16人*3天*1,550元。 |
| 1,364,286 | 1,624,700 | 修理保養及保固費 | 1,699,532 | 較上年度預算數1,624,700元，增加74,832元。 |
| 864,046 | 1,302,900 | 一般房屋修護費 | 1,328,000 | |
| | | | 1,020,000 | 校舍、校具、水電及其他雜項修理費。 |
| | | | 308,000 | 開放學校場地校舍、水電及其他雜項修繕(收支對列)。 |
| 39,400 | 221,800 | 機械及設備修護費 | 271,532 | |
| | | | 37,000 | 電腦設備維護費(電腦專案計畫)。 |
| | | | 6,532 | 暑期泳訓班場地維護費(收支對列)。 |
| | | | 228,000 | 游泳池場地維護費(游泳池水電清潔維護費)。 |
| 460,840 | 100,000 | 雜項設備修護費 | 100,000 | |
| | | | 100,000 | 設備器材之保養及養護等。 |
| | 8,960 | 保險費 | 8,960 | 較上年度預算數8,960元，無增減。 |
| | 8,960 | 其他保險費 | 8,960 | |
| | | | 8,960 | 暑期泳訓班保險費，320人*28元(收支對列)。 |

臺北市地方教育發展基金－臺北市立東湖國民中學

基金用途－國民教育計畫明細表

中華民國110年度

單位：新臺幣元

| 前年度 決算數 | 上年度 預算數 | 科 目 | 本 年 度 預 算 數 | 說 明 |
|------------|------------|------------------|----------------|-----------------------------------|
| 441,821 | 1,169,088 | 一般服務費 | 1,243,014 | 較上年度預算數1,169,088元，增加73,926元。 |
| 11,768 | 9,408 | 佣金、匯費、經理費及手續費 | 9,120 | |
| | | | 9,120 | 委託超商代收學雜費手續費，760人*2學期*6元。 |
| | 932,928 | 外包費 | 1,010,496 | |
| | | | 842,080 | 游泳池救生員外包費，2人*10月*42,104元。 |
| | | | 168,416 | 暑期泳訓班救生員外包費，2人*2月*42,104元。 |
| 249,545 | 12,752 | 計時與計件人員酬金 | 13,398 | |
| | | | 12,640 | 暑期泳訓班工讀生薪津，1人*20天*4小時*158元(收支對列)。 |
| | | | 758 | 提撥暑期泳訓班工讀生勞退準備金，1人*1月*758元(收支對列)。 |
| 180,508 | 214,000 | 體育活動費 | 210,000 | |
| | | | 198,000 | 文康活動費，本校編列教師99人，每人編列2,000元。 |
| | | | 12,000 | 文康活動費，本校編列特教教師6人，每人編列2,000元。 |
| 444,870 | 386,400 | 專業服務費 | 500,400 | 較上年度預算數386,400元，增加114,000元。 |
| 261,370 | 287,200 | 講課鐘點、稿費、出席審查及查詢費 | 343,900 | |
| | | | 56,000 | 分組活動外聘講座鐘點費，28節*2,000元。 |
| | | | 14,400 | 資源教材編輯費，2班*12月*600元。 |
| | | | 6,000 | 特教班外聘講座鐘點費，3節*2,000元(特教班業務費)。 |
| | | | 95,000 | 暑期泳訓班教練鐘點費，190節*500元(收支對列)。 |
| | | | 2,000 | 技職教育免試及12年國教校園宣導外聘講座鐘點費。 |
| | | | 24,000 | 活化教學研習外聘講座鐘點費，12節*2,000元。 |
| | | | 16,000 | 輔導活動外聘講座鐘點費，8節*2,000元。 |

臺北市地方教育發展基金－臺北市立東湖國民中學

基金用途－國民教育計畫明細表

中華民國110年度

單位：新臺幣元

| 前年度 決算數 | 上年度 預算數 | 科 目 | 本 年 度 預 算 數 | 說 明 |
|------------|------------|--------------|----------------|---|
| | | | 6,000 | 國中冬夏令營內聘講座鐘點費，6節*1,000元。 |
| | | | 30,000 | 國中冬夏令營外聘講座鐘點費，15節*2,000元。 |
| | | | 30,000 | 課後社團活動講座鐘點費，60節*500元。 |
| | | | 20,000 | 推展性別平等教育研習、宣導外聘講座鐘點費，10節*2,000元(含行為人8小時性平課程鐘點費等)。 |
| | | | 2,500 | 性別平等事件諮詢會議專家學者出席費。 |
| | | | 4,000 | 小田園教育體驗學習內聘講座鐘點費，4節*1,000元。 |
| | | | 30,000 | 教師專業成長暨行動研究內聘講座鐘點費，30節*1,000元。 |
| | | | 4,000 | 國中適性入學宣導外聘講座鐘點費，2節*2,000元(含教育部補助2,000元)。 |
| | | | 4,000 | 綠屋頂內聘講座鐘點費，4節*1,000元。 |
| 138,300 | 84,200 | 委託檢驗(定)試驗認證費 | 141,500 | |
| | | | 51,000 | 校園山坡地水土保持設施監測費。 |
| | | | 20,000 | 消防安全檢測費(普通班級業務費)。 |
| | | | 58,500 | 建物公共安全檢查簽證及申報費(普通班級業務費)。 |
| | | | 12,000 | 飲水機水質檢驗費，10臺*1,200元。 |
| 9,200 | 15,000 | 試務甄選費 | 15,000 | |
| | | | 15,000 | 教師甄選試務費用。 |
| 36,000 | | 電腦軟體服務費 | | |
| 2,890,870 | 2,909,000 | 材料及用品費 | 2,927,000 | |
| 847,610 | 940,700 | 使用材料費 | 1,344,500 | 較上年度預算數940,700元，增加403,800元。 |
| | | | | 。 |
| 847,610 | 940,700 | 設備零件 | 1,344,500 | |
| | | | 7,000 | 氣炸鍋，2個*3,500元(特教班班級設備費移列)(新增)。 |
| | | | 252,000 | 電腦設備維護及管理費，40班*6,300元。 |
| | | | 1,085,500 | 節能循環扇，334臺*3,250元(新增)。 |
| 2,043,260 | 1,968,300 | 用品消耗 | 1,582,500 | 較上年度預算數1,968,300元，減少385,800元。 |
| | | | | 。 |

臺北市地方教育發展基金－臺北市立東湖國民中學

基金用途－國民教育計畫明細表

中華民國110年度

單位：新臺幣元

| 前年度 決算數 | 上年度 預算數 | 科 目 | 本 年 度 預 算 數 | 說 明 |
|------------|------------|---------------|----------------|---|
| 112,978 | 145,730 | 辦公(事務)用品 | 121,400 | 4,500 小田園教育文具紙張等辦公用品。 2,900 特教班教學用文具紙張(特教班業務費)。 106,000 活化教學用文具紙張等。 8,000 綠屋頂教育文具紙張、印表機墨水匣等辦公用品。 |
| 70,430 | 127,762 | 報章雜誌 | 58,590 | 8,000 活化教學閱讀圖書。 50,590 圖書(班級設備費移列)。 |
| 13,111 | 26,000 | 醫療用品(非醫療院所使用) | 25,000 | 25,000 健康中心藥品費。 |
| 1,846,741 | 1,668,808 | 其他用品消耗 | 1,377,510 | 72,340 消毒藥水及衛生清潔用品費(普通班級業務費)。 63,250 專用垃圾袋費(普通班級業務費)。 552,800 教學用各種材料，40班*13,820元(普通班級教學材料費)。 48,000 教職員工辦理各項會議或比賽逾時誤餐費用，480人次*100元(普通班級業務費)。 75,600 敬師活動費，126人*600元。 63,000 綠屋頂棚架搭設維護保養農事體驗實作菜苗種子培養土等園藝資材。 3,000 暑期泳訓班環境佈置費(收支對列)。 4,000 暑期泳訓班器材費(收支對列)。 4,600 暑期泳訓班消毒劑，20班*230元(收支對列)。 5,000 暑期泳訓班雜支(收支對列)。 65,840 活化教學班級經營費用。 55,800 辦理活化教學研習逾時誤餐費用，558人次*100元。 60,360 活化教學材料費。 60,000 游泳池清潔用消毒劑，10月*6,000元(游泳池水電清潔維護費)。 74,000 運動會場地佈置、獎品及雜支等。 27,640 特教班教學所需教材等，2班*13,820元(特教 |

臺北市地方教育發展基金－臺北市立東湖國民中學

基金用途－國民教育計畫明細表

中華民國110年度

單位：新臺幣元

| 前年度 決算數 | 上年度 預算數 | 科 目 | 本 年 度 預 算 數 | 說 明 |
|------------|------------|-------------------------|----------------|---|
| | | | | 班教學材料費)。 |
| | | | 4,000 | 特教班教師辦理各項會議逾時誤餐費用，40人次*100元(特教班業務費)。 |
| | | | 48,500 | 小田園教育農事體驗實作菜苗、種子、培養土等園藝資材。 |
| | | | 9,880 | 小田園教育澆水器具、小圓鋤、花剪…等農具。 |
| | | | 34,000 | 輔導活動費(用於適性評量測驗、相關輔導活動之宣導等)。 |
| | | | 1,600 | 辦理國中冬夏令營參加活動人員逾時誤餐費用，16人次*100元。 |
| | | | 2,500 | 推展性別平等教育研習、宣導及性別事件調查、行為人性平課程所需材料等。 |
| | | | 35,800 | 國中生涯發展教育參訪材料費等。 |
| | | | 6,000 | 辦理教師甄選逾時誤餐費用，60人次*100元。 |
| 23,180 | 18,000 | 租金、償債、利息及相關手續費 | 11,000 | |
| 20,300 | 15,120 | 交通及運輸設備租金 | 8,120 | 較上年度預算數15,120元，減少7,000元。 |
| 20,300 | 15,120 | 車租 | 8,120 | |
| | | | 8,120 | 小田園教育農事體驗外縣市校外參訪租車。 |
| 2,880 | 2,880 | 雜項設備租金 | 2,880 | 較上年度預算數2,880元，無增減。 |
| 2,880 | 2,880 | 雜項設備租金 | 2,880 | |
| | | | 2,880 | 悠遊卡刷卡機月租費，1臺*12月*240元。 |
| 1,258,093 | 1,694,000 | 會費、捐助、補助、分攤、照護、救濟與交流活動費 | 1,620,000 | |
| 93,000 | 92,000 | 捐助、補助與獎助 | 90,000 | 較上年度預算數92,000元，減少2,000元。 |
| 93,000 | 92,000 | 獎助學員生給與 | 90,000 | |
| | | | 80,000 | 優秀學生獎學金，40班*2學期*1,000元。 |
| | | | 10,000 | 教育關懷獎每校推薦1名學生獎助金。 |
| 1,165,093 | 1,602,000 | 補貼、獎勵、慰問、照護與救濟 | 1,530,000 | 較上年度預算數1,602,000元，減少72,000元。 |
| 18,000 | | 獎勵費用 | 18,000 | |
| | | | 18,000 | 依「臺北市公立高級中等以下學校獎勵教師獎金發給要點」發放之獎勵，5人*3,600元(普通班級業務費)(新增)。 |

臺北市地方教育發展基金－臺北市立東湖國民中學

基金用途－國民教育計畫明細表

中華民國110年度

單位：新臺幣元

| 前年度 決算數 | 上年度 預算數 | 科 目 | 本 年 度 預 算 數 | 說 明 |
|------------|------------|----------------------|----------------|------------------------------------|
| 1,147,093 | 1,602,000 | 其他補貼、獎勵、慰問、照 護與救濟 | 1,512,000 | |
| | | | 1,100,000 | 清寒學生餐費補助，100人*200日*55元。 |
| | | | 130,000 | 弱勢學生教科書補助費用，100人*1,300元。 |
| | | | 64,000 | 弱勢學生冷氣使用費補助費用，80人*800元。 |
| | | | 400 | 配合預算編列至千元，增列進位數400元。 |
| | | | 217,600 | 補助學校午餐使用有機蔬菜或有機米計畫，680人*40週*1次*8元。 |
| 159,784 | 205,000 | 其他 | 205,000 | |
| 159,784 | 205,000 | 其他支出 | 205,000 | 較上年度預算數205,000元，無增減。 |
| 159,784 | 205,000 | 其他 | 205,000 | |
| | | | 2,400 | 國中冬夏令營活動材料獎品等。 |
| | | | 95,000 | 班級自治費，950人*2學期*50元。 |
| | | | 6,500 | 童軍教育登記會費及雜支等。 |
| | | | 100,800 | 執行學生路隊安全導護費，4人*40週*10次*63元。 |
| | | | 300 | 配合預算編列至千元，增列進位數300元。 |

臺北市地方教育發展基金－臺北市立東湖國民中學

基金用途－一般行政管理計畫明細表

中華民國110年度

單位：新臺幣元

| 前年度 決算數 | 上年度 預算數 | 科 目 | 本 年 度 預 算 數 | 說 明 |
|------------|------------|-----------|----------------|--------------------------------|
| 25,695,630 | 25,840,000 | 合計 | 25,662,000 | |
| 23,598,465 | 23,772,000 | 用人費用 | 22,601,000 | |
| 15,549,052 | 15,780,000 | 正式員額薪資 | 14,904,000 | 較上年度預算數15,780,000元，減少876,000元。 |
| 14,173,869 | 14,532,000 | 職員薪金 | 14,532,000 | |
| | | | 14,532,000 | 教職員20人薪金(詳用人費用彙計表)。 |
| 825,000 | 732,000 | 工員工資 | 372,000 | |
| | | | 372,000 | 工員1人工資(詳用人費用彙計表)。 |
| 550,183 | 516,000 | 警餉 | | |
| 4,000 | | 聘僱及兼職人員薪資 | | |
| 4,000 | | 兼職人員酬金 | | |
| 527,668 | 753,736 | 超時工作報酬 | 843,141 | 較上年度預算數753,736元，增加89,405元。 |
| 527,668 | 753,736 | 加班費 | 843,141 | |
| | | | 838,331 | 不休假出勤加班費。 |
| | | | 4,810 | 校園安全校內同仁例假日人力支援。 |
| 3,893,432 | 3,910,500 | 獎金 | 3,714,000 | 較上年度預算數3,910,500元，減少196,500元。 |
| 1,887,206 | 1,938,000 | 考績獎金 | 1,851,000 | |
| | | | 1,851,000 | 依考績法規定核發之獎金。 |
| 2,006,226 | 1,972,500 | 年終獎金 | 1,863,000 | |
| | | | 1,863,000 | 依規定於年節加發之獎金。 |
| 1,473,445 | 1,391,520 | 退休及卹償金 | 1,321,440 | 較上年度預算數1,391,520元，減少70,080元。 |
| 1,349,701 | 1,332,960 | 職員退休及離職金 | 1,291,680 | |
| | | | 1,291,680 | 提撥退撫基金。 |
| 123,744 | 58,560 | 工員退休及離職金 | 29,760 | |
| | | | 29,760 | 提撥勞工退休準備金。 |
| 2,150,868 | 1,936,244 | 福利費 | 1,818,419 | 較上年度預算數1,936,244元，減少117,825元。 |
| 1,550,398 | 1,389,444 | 分擔員工保險費 | 1,286,739 | |
| | | | 1,286,739 | 分擔公保、勞保、健保費。 |
| 191,228 | 226,800 | 員工通勤交通費 | 211,680 | |
| | | | 105,840 | 行政人員、工友上下班交通費，14人*12月*1段*630元。 |

臺北市地方教育發展基金－臺北市立東湖國民中學

基金用途－一般行政管理計畫明細表

中華民國110年度

單位：新臺幣元

| 前年度 決算數 | 上年度 預算數 | 科 目 | 本 年 度 預 算 數 | 說 明 |
|------------|------------|-------------------------|----------------|--|
| | | | 105,840 | 行政人員、工友上下班交通費，7人*12月*2段*630元。 |
| 409,242 | 320,000 | 其他福利費 | 320,000 | |
| | | | 320,000 | 休假旅遊補助費。 |
| 1,652,398 | 1,602,000 | 服務費用 | 2,606,000 | |
| 1,040,922 | 878,912 | 一般服務費 | 1,882,888 | 較上年度預算數878,912元，增加1,003,976元。 |
| | | | | 。 |
| 1,001,612 | 832,912 | 外包費 | 1,840,888 | |
| | | | 280,000 | 消化超額職工7人(技工、工友)業務外包費。 |
| | | | | 。 |
| | | | 1,128,888 | 校警勞務外包費，2人*12月*47,037元。 |
| | | | 432,000 | 工友業務外包費，1人*12月*36,000元(新增)。 |
| | | | | 。 |
| 39,310 | 46,000 | 體育活動費 | 42,000 | |
| | | | 42,000 | 文康活動費，本校編列職員20人、工員1人，合計21人，每人編列2,000元。 |
| 513,076 | 624,688 | 專業服務費 | 624,712 | 較上年度預算數624,688元，增加24元。 |
| 513,076 | 624,688 | 其他專業服務費 | 624,712 | |
| | | | 624,712 | 校園安全機械定點、機動巡邏等保全費用。 |
| | | | | 。 |
| 98,400 | 98,400 | 公共關係費 | 98,400 | 較上年度預算數98,400元，無增減。 |
| 98,400 | 98,400 | 公共關係費 | 98,400 | |
| | | | 98,400 | 校長特別費，12月*8,200元。 |
| 442,767 | 464,000 | 材料及用品費 | 453,000 | |
| 442,767 | 464,000 | 用品消耗 | 453,000 | 較上年度預算數464,000元，減少11,000元。 |
| 442,767 | 460,900 | 辦公(事務)用品 | 453,000 | |
| | | | 452,800 | 統籌業務費計算如下：普通班40班，1,290元*15班*12月= 232,200元，810元*15班*12月= 145,800元，640元*10班*12月= 76,800元，以上合計454,800元，除依實際需求移列會費2,000元外，其餘如列數。 |
| | | | 200 | 配合預算編列至千元，增列進位數200元。 |
| | 3,100 | 服裝 | | |
| 2,000 | 2,000 | 會費、捐助、補助、分攤、照護、救濟與交流活動費 | 2,000 | |

臺北市地方教育發展基金－臺北市立東湖國民中學

基金用途－一般行政管理計畫明細表

中華民國110年度

單位：新臺幣元

| 前年度 決算數 | 上年度 預算數 | 科 目 | 本 年 度 預 算 數 | 說 明 |
|------------|------------|--------|----------------|--------------------|
| 2,000 | 2,000 | 會費 | 2,000 | 較上年度預算數2,000元，無增減。 |
| 2,000 | 2,000 | 職業團體會費 | 2,000 | 護理師2人公會會費(統籌業務費)。 |
| | | | 2,000 | |

臺北市地方教育發展基金－臺北市立東湖國民中學

基金用途－建築及設備計畫明細表

中華民國110年度

單位：新臺幣元

| 前年度 決算數 | 上年度 預算數 | 科 目 | 本 年 度 預 算 數 | 說 明 |
|------------|------------|----------------------------|-------------|-------------------------------------|
| 11,807,342 | 7,451,000 | 合計 | 12,043,000 | |
| 11,807,342 | 7,451,000 | 購建固定資產、無形資產及非理財 目的之長期投資 | 12,043,000 | |
| 3,242,881 | 3,658,000 | 購建固定資產 | 1,332,000 | |
| 3,242,881 | 3,658,000 | 一般建築及設備計畫 | 1,332,000 | |
| | | 班級設備 | 470,824 | |
| | | 購置機械及設備 | 97,824 | |
| | | | 82,824 | 汰換禮堂單槍投影機(亮度6500 流明)1臺(總務處)。 |
| | | | 15,000 | 汰換碎紙機1臺(入口寬度31公 分)(會計室)。 |
| | | 購置雜項設備 | 373,000 | |
| | | | 60,000 | 新購粗管上低音號1臺(教務處) 。 |
| | | | 26,000 | 新購雙門變頻電冰箱600公升 以上1臺(教務處)。 |
| | | | 20,000 | 新購雙渦輪工業用乾濕兩用吸 塵器1臺(教務處)。 |
| | | | 10,000 | 新購木箱鼓1臺(教務處)。 |
| | | | 51,000 | 新購除濕機，3臺*17,000元(除 濕力18公升)(教務處)。 |
| | | | 20,000 | 汰換桌球桌，2組*10,000元(學 務處)。 |
| | | | 90,000 | 汰換6門凍藏冰箱1臺(教務處) 。 |
| | | | 38,000 | 汰換壁掛式籃球架，2座 *19,000元(學務處)。 |
| | | | 23,000 | 汰換飲水機1臺(總務處)。 |
| | | | 35,000 | 新購體育競賽計分計時儀1臺(學務處)。 |
| | | 特殊班設備 | 25,000 | |
| | | 購置機械及設備 | 25,000 | |
| | | | 25,000 | 新購課堂錄影系統1組(特教班) 。 |
| | | 資訊設備 | 836,176 | |
| | | 購置機械及設備 | 836,176 | |
| | | | 185,000 | 汰換網路及資訊周邊設備(電 |

臺北市地方教育發展基金－臺北市立東湖國民中學

基金用途－建築及設備計畫明細表

中華民國110年度

單位：新臺幣元

| 前年度 決算數 | 上年度 預算數 | 科 目 | 本 年 度 預 算 數 | 說 明 |
|------------|------------|-------------|-------------|---------------------|
| | | | | 腦專案計畫)。 |
| | | | 293,676 | 汰換桌上型電腦(含顯示器) |
| | | | |)，12部*24,473元(電腦專案計 |
| | | | | 畫)。 |
| | | | 357,500 | 新購筆記型電腦，13部*27,500 |
| | | | | 元(電腦專案計畫)。 |
| 3,242,881 | 3,658,000 | 校園設備 | | |
| 1,961,685 | 3,189,000 | 購置機械及設備 | | |
| 229,000 | | 購置交通及運輸設備 | | |
| 1,052,196 | 469,000 | 購置雜項設備 | | |
| | 36,000 | 購置無形資產 | 36,000 | |
| | 36,000 | 一般建築及設備計畫 | 36,000 | |
| | | 資訊設備 | 36,000 | |
| | | 購置電腦軟體 | 36,000 | |
| | | | 36,000 | 電腦教學軟體費(電腦專案計 |
| | | | | 畫)。 |
| | 36,000 | 校園軟體設備 | | |
| | 36,000 | 購置電腦軟體 | | |
| 8,564,461 | 3,757,000 | 遞延支出 | 10,675,000 | |
| 8,564,461 | 3,757,000 | 一般建築及設備計畫 | 10,675,000 | |
| | | 科學樓藝術樓暨教務樓結 | 5,390,000 | |
| | | 構修復防漏整修工程 | | |
| | | 遞延修繕房屋建築支出 | 5,390,000 | |
| | | | 4,977,620 | 一、施工費。 |
| | | | 313,590 | 二、委託技術服務費(總包價 |
| | | | | 法)。 |
| | | | 98,790 | 三、工程管理費(按施工費約 |
| | | | | 2%提列)。 |
| | | 活動中心廁所整修工程 | 5,285,000 | |
| | | 遞延修繕房屋建築支出 | 5,285,000 | |
| | | | 4,836,170 | 一、施工費。 |
| | | | 353,040 | 二、委託技術服務費(總包價 |
| | | | | 法)。 |
| | | | 95,790 | 三、工程管理費(按施工費約 |
| | | | | 2%提列)。 |
| 8,564,461 | 3,757,000 | 校園整修工程 | | |
| 8,564,461 | 3,757,000 | 遞延修繕房屋建築支出 | | |

預算參考表

臺北市地方教育發展基金－臺北市立東湖國民中學

預計平衡表

中華民國110年12月31日

單位：新臺幣千元

| 108年(前年) 12月31日 決算數 | 科 目 | 110年12月31日 預計數 | 109年12月31日 預計數 | 比較增減(-) |
|---------------------------|-------------------|-------------------|-------------------|---------|
| 2,829,777 | 資產合計 | 2,807,539 | 2,821,393 | -13,854 |
| 2,829,777 | 資產 | 2,807,539 | 2,821,393 | -13,854 |
| 26,973 | 流動資產 | 4,735 | 18,589 | -13,854 |
| 26,572 | 現金 | 4,334 | 18,188 | -13,854 |
| 26,572 | 銀行存款 | 4,334 | 18,188 | -13,854 |
| | 應收款項 | | | |
| | 其他應收款 | | | |
| 400 | 預付款項 | 400 | 400 | |
| 400 | 預付費用 | 400 | 400 | |
| 3,005 | 投資、長期應收款項、貸墊款及準備金 | 3,005 | 3,005 | |
| 3,005 | 準備金 | 3,005 | 3,005 | |
| 2,910 | 退休及離職準備金 | 2,910 | 2,910 | |
| 94 | 其他準備金 | 94 | 94 | |
| 2,799,799 | 其他資產 | 2,799,799 | 2,799,799 | |
| 2,799,799 | 什項資產 | 2,799,799 | 2,799,799 | |
| 25 | 暫付及待結轉帳項 | 25 | 25 | |
| 2,799,774 | 代管資產 | 2,799,774 | 2,799,774 | |
| 2,829,777 | 負債及基金餘額合計 | 2,807,539 | 2,821,393 | -13,854 |
| 2,806,945 | 負債 | 2,806,945 | 2,806,945 | |
| 2,738 | 流動負債 | 2,738 | 2,738 | |
| 2,643 | 應付款項 | 2,643 | 2,643 | |
| 2,341 | 應付代收款 | 2,341 | 2,341 | |
| 303 | 應付費用 | 303 | 303 | |
| 95 | 預收款項 | 95 | 95 | |
| 95 | 預收收入 | 95 | 95 | |
| 2,804,206 | 其他負債 | 2,804,206 | 2,804,206 | |
| 2,804,206 | 什項負債 | 2,804,206 | 2,804,206 | |
| 1,522 | 存入保證金 | 1,522 | 1,522 | |
| 2,910 | 應付退休及離職金 | 2,910 | 2,910 | |
| 2,799,774 | 應付代管資產 | 2,799,774 | 2,799,774 | |
| 22,832 | 基金餘額 | 594 | 14,448 | -13,854 |
| 22,832 | 基金餘額 | 594 | 14,448 | -13,854 |
| 22,832 | 基金餘額 | 594 | 14,448 | -13,854 |
| 22,832 | 累積餘額 | 594 | 14,448 | -13,854 |

註：1.信託代理與保證資產(負債)前年度決算數0元，上年度預計數0元，本年度預計數0元。2.或有資產(負債)0元。3.本基金自93年度起，本固定項目分開原則，將屬長期固定帳項，包括固定資產14,832,294元、無形資產32,436元及長期債務0元等，另立帳類管理，未納入本表。

臺北市地方教育發展基金

各項費用

中華民國

| 前年度 決算數 | 上年度 預算數 | 計畫別 | | 合計 | 國民教育計畫 |
|-------------|-------------|-----------|--|-------------|-------------|
| | | 用途別科目 | | | |
| 206,638,908 | 199,494,000 | 合計 | | 201,674,000 | 163,969,000 |
| 184,457,327 | 179,134,000 | 用人費用 | | 176,240,000 | 153,639,000 |
| 105,496,962 | 100,704,000 | 正式員額薪資 | | 99,516,000 | 84,612,000 |
| 104,121,779 | 99,456,000 | 職員薪金 | | 99,144,000 | 84,612,000 |
| 825,000 | 732,000 | 工員工資 | | 372,000 | |
| 550,183 | 516,000 | 警餉 | | | |
| 4,798,768 | 4,276,800 | 聘僱及兼職人員薪資 | | 4,181,760 | 4,181,760 |
| 4,798,768 | 4,276,800 | 兼職人員酬金 | | 4,181,760 | 4,181,760 |
| 1,061,044 | 1,425,657 | 超時工作報酬 | | 1,609,552 | 766,411 |
| 1,061,044 | 1,425,657 | 加班費 | | 1,609,552 | 766,411 |
| 23,826,058 | 23,998,000 | 獎金 | | 24,052,500 | 20,338,500 |
| 10,634,312 | 11,410,000 | 考績獎金 | | 11,613,000 | 9,762,000 |
| 13,191,746 | 12,588,000 | 年終獎金 | | 12,439,500 | 10,576,500 |
| 35,802,685 | 35,677,072 | 退休及卹償金 | | 34,392,288 | 33,070,848 |
| 35,678,941 | 35,618,512 | 職員退休及離職金 | | 34,362,528 | 33,070,848 |
| 123,744 | 58,560 | 工員退休及離職金 | | 29,760 | |
| 13,471,810 | 13,052,471 | 福利費 | | 12,487,900 | 10,669,481 |
| 9,955,615 | 8,552,988 | 分擔員工保險費 | | 8,434,467 | 7,147,728 |
| 274,202 | 529,500 | 傷病醫藥費 | | 537,900 | 537,900 |
| 1,060,407 | 1,310,400 | 員工通勤交通費 | | 1,295,280 | 1,083,600 |
| 2,181,586 | 2,659,583 | 其他福利費 | | 2,220,253 | 1,900,253 |
| 5,597,545 | 7,617,000 | 服務費用 | | 8,173,000 | 5,567,000 |
| 1,621,560 | 2,716,402 | 水電費 | | 2,020,384 | 2,020,384 |
| 1,382,912 | 1,825,184 | 工作場所電費 | | 1,530,384 | 1,530,384 |
| 227,893 | 306,218 | 工作場所水費 | | 270,000 | 270,000 |
| 10,755 | 585,000 | 氣體費 | | 220,000 | 220,000 |
| 600 | | 郵電費 | | | |
| 600 | | 數據通信費 | | | |
| 72,010 | 109,450 | 旅運費 | | 94,710 | 94,710 |
| 72,010 | 109,450 | 國內旅費 | | 94,710 | 94,710 |
| 1,364,286 | 1,624,700 | 修理保養及保固費 | | 1,699,532 | 1,699,532 |

一 臺北市立東湖國民中學

彙計表

110年度

單位：新臺幣元

| 一般行政管理計畫 | 建築及設備計畫 | | | | |
|------------|------------|--|--|--|--|
| 25,662,000 | 12,043,000 | | | | |
| 22,601,000 | | | | | |
| 14,904,000 | | | | | |
| 14,532,000 | | | | | |
| 372,000 | | | | | |
| 843,141 | | | | | |
| 843,141 | | | | | |
| 3,714,000 | | | | | |
| 1,851,000 | | | | | |
| 1,863,000 | | | | | |
| 1,321,440 | | | | | |
| 1,291,680 | | | | | |
| 29,760 | | | | | |
| 1,818,419 | | | | | |
| 1,286,739 | | | | | |
| 211,680 | | | | | |
| 320,000 | | | | | |
| 2,606,000 | | | | | |

臺北市地方教育發展基金

各項費用

中華民國

| 前年度 決算數 | 上年度 預算數 | 計畫別 | 合計 | 國民教育計畫 |
|------------|------------|------------------|-----------|-----------|
| | | 用途別科目 | | |
| 864,046 | 1,302,900 | 一般房屋修護費 | 1,328,000 | 1,328,000 |
| 39,400 | 221,800 | 機械及設備修護費 | 271,532 | 271,532 |
| 460,840 | 100,000 | 雜項設備修護費 | 100,000 | 100,000 |
| | 8,960 | 保險費 | 8,960 | 8,960 |
| | 8,960 | 其他保險費 | 8,960 | 8,960 |
| 1,482,743 | 2,048,000 | 一般服務費 | 3,125,902 | 1,243,014 |
| 11,768 | 9,408 | 佣金、匯費、經理費及手續費 | 9,120 | 9,120 |
| 1,001,612 | 1,765,840 | 外包費 | 2,851,384 | 1,010,496 |
| 249,545 | 12,752 | 計時與計件人員酬金 | 13,398 | 13,398 |
| 219,818 | 260,000 | 體育活動費 | 252,000 | 210,000 |
| 957,946 | 1,011,088 | 專業服務費 | 1,125,112 | 500,400 |
| 261,370 | 287,200 | 講課鐘點、稿費、出席審查及查詢費 | 343,900 | 343,900 |
| 138,300 | 84,200 | 委託檢驗(定)試驗認證費 | 141,500 | 141,500 |
| 9,200 | 15,000 | 試務甄選費 | 15,000 | 15,000 |
| 36,000 | | 電腦軟體服務費 | | |
| 513,076 | 624,688 | 其他專業服務費 | 624,712 | |
| 98,400 | 98,400 | 公共關係費 | 98,400 | |
| 98,400 | 98,400 | 公共關係費 | 98,400 | |
| 3,333,637 | 3,373,000 | 材料及用品費 | 3,380,000 | 2,927,000 |
| 847,610 | 940,700 | 使用材料費 | 1,344,500 | 1,344,500 |
| 847,610 | 940,700 | 設備零件 | 1,344,500 | 1,344,500 |
| 2,486,027 | 2,432,300 | 用品消耗 | 2,035,500 | 1,582,500 |
| 555,745 | 606,630 | 辦公(事務)用品 | 574,400 | 121,400 |
| 70,430 | 127,762 | 報章雜誌 | 58,590 | 58,590 |
| | 3,100 | 服裝 | | |
| 13,111 | 26,000 | 醫療用品(非醫療院所使用) | 25,000 | 25,000 |
| 1,846,741 | 1,668,808 | 其他用品消耗 | 1,377,510 | 1,377,510 |
| 23,180 | 18,000 | 租金、償債、利息及相關手續費 | 11,000 | 11,000 |
| 20,300 | 15,120 | 交通及運輸設備租金 | 8,120 | 8,120 |
| 20,300 | 15,120 | 車租 | 8,120 | 8,120 |
| 2,880 | 2,880 | 雜項設備租金 | 2,880 | 2,880 |

一 臺北市立東湖國民中學

彙計表

110年度

單位：新臺幣元

| 一般行政管理計畫 | 建築及設備計畫 | | | | |
|-----------|---------|--|--|--|--|
| | | | | | |
| 1,882,888 | | | | | |
| 1,840,888 | | | | | |
| 42,000 | | | | | |
| 624,712 | | | | | |
| 624,712 | | | | | |
| 98,400 | | | | | |
| 98,400 | | | | | |
| 453,000 | | | | | |
| 453,000 | | | | | |
| 453,000 | | | | | |
| 453,000 | | | | | |

臺北市地方教育發展基金

各項費用

中華民國

| 前年度 決算數 | 上年度 預算數 | 計畫別 | | 合計 | 國民教育計畫 |
|------------|------------|-----------------------------|--|------------|-----------|
| | | 用途別科目 | | | |
| 2,880 | 2,880 | 雜項設備租金 | | 2,880 | 2,880 |
| 11,807,342 | 7,451,000 | 購建固定資產、無形資產及非理財目的 之長期投資 | | 12,043,000 | |
| 3,242,881 | 3,658,000 | 購建固定資產 | | 1,332,000 | |
| 1,961,685 | 3,189,000 | 購置機械及設備 | | 959,000 | |
| 229,000 | | 購置交通及運輸設備 | | | |
| 1,052,196 | 469,000 | 購置雜項設備 | | 373,000 | |
| | 36,000 | 購置無形資產 | | 36,000 | |
| | 36,000 | 購置電腦軟體 | | 36,000 | |
| 8,564,461 | 3,757,000 | 遞延支出 | | 10,675,000 | |
| 8,564,461 | 3,757,000 | 遞延修繕房屋建築支出 | | 10,675,000 | |
| 1,260,093 | 1,696,000 | 會費、捐助、補助、分攤、照護、救濟 與交流活動費 | | 1,622,000 | 1,620,000 |
| 2,000 | 2,000 | 會費 | | 2,000 | |
| 2,000 | 2,000 | 職業團體會費 | | 2,000 | |
| 93,000 | 92,000 | 捐助、補助與獎助 | | 90,000 | 90,000 |
| 93,000 | 92,000 | 獎助學員生給與 | | 90,000 | 90,000 |
| 1,165,093 | 1,602,000 | 補貼、獎勵、慰問、照護與救濟 | | 1,530,000 | 1,530,000 |
| 18,000 | | 獎勵費用 | | 18,000 | 18,000 |
| 1,147,093 | 1,602,000 | 其他補貼、獎勵、慰問、照護與救 濟 | | 1,512,000 | 1,512,000 |
| 159,784 | 205,000 | 其他 | | 205,000 | 205,000 |
| 159,784 | 205,000 | 其他支出 | | 205,000 | 205,000 |
| 159,784 | 205,000 | 其他 | | 205,000 | 205,000 |

一 臺北市立東湖國民中學

彙計表

110年度

單位：新臺幣元

| 一般行政管理計畫 | 建築及設備計畫 | | | | |
|----------|------------|--|--|--|--|
| | 12,043,000 | | | | |
| | 1,332,000 | | | | |
| | 959,000 | | | | |
| | 373,000 | | | | |
| | 36,000 | | | | |
| | 36,000 | | | | |
| | 10,675,000 | | | | |
| | 10,675,000 | | | | |
| 2,000 | | | | | |
| 2,000 | | | | | |
| 2,000 | | | | | |

臺北市地方教育發展基金－臺北市立東湖國民中學

員工人數彙計表

中華民國110年度

單位：人

| 計 畫 及 項 目 | 上年度最高可 進用員額數 | 本年度 增減(-)數 | 本年度最高可 進用員額數 | 說 明 |
|------------|-----------------|---------------|-----------------|-----|
| 合計 | 130 | -4 | 126 | |
| 國民教育計畫部分 | 107 | -2 | 105 | |
| 職員 | 107 | -2 | 105 | |
| 一般行政管理計畫部分 | 23 | -2 | 21 | |
| 職員 | 20 | | 20 | |
| 駐衛警 | 1 | -1 | | |
| 技工 | 1 | | 1 | |
| 工友 | 1 | -1 | | |

註：1.本表約僱、聘用係指奉准有案之約聘僱人員。

2.外包費編列救生員2人、工友外包1人、校警外包2人、消化超額職工業務外包費等，計285萬1,384元。 3.計時與計件人員酬金編列暑期泳池工讀生時薪，計1萬3,398元。

本 頁 空 白

臺北市地方教育發展基金

用人費用

中華民國

| 計畫及項目 | 合計 | 正式 員額 薪資 | 聘僱 人員 薪資 | 超時 工作 報酬 | 津貼 | 獎 金 | | |
|--------------|-------------|----------------|----------------|----------------|----|------------|------------|----|
| | | | | | | 年終獎金 | 考績獎金 | 其他 |
| 合計 | 176,240,000 | 99,516,000 | | 1,609,552 | | 12,439,500 | 11,613,000 | |
| 國民教育計畫 | 153,639,000 | 84,612,000 | | 766,411 | | 10,576,500 | 9,762,000 | |
| 職員薪金 | 84,612,000 | 84,612,000 | | | | | | |
| 兼職人員 酬金 | 4,181,760 | | | | | | | |
| 加班費 | 766,411 | | | 766,411 | | | | |
| 考績獎金 | 9,762,000 | | | | | | 9,762,000 | |
| 年終獎金 | 10,576,500 | | | | | 10,576,500 | | |
| 職員退休 及離職金 | 33,070,848 | | | | | | | |
| 分擔員工 保險費 | 7,147,728 | | | | | | | |
| 傷病醫藥 費 | 537,900 | | | | | | | |
| 員工通勤 交通費 | 1,083,600 | | | | | | | |
| 其他福利 費 | 1,900,253 | | | | | | | |
| 一般行政管理計畫 | 22,601,000 | 14,904,000 | | 843,141 | | 1,863,000 | 1,851,000 | |
| 職員薪金 | 14,532,000 | 14,532,000 | | | | | | |
| 工員工資 | 372,000 | 372,000 | | | | | | |
| 加班費 | 843,141 | | | 843,141 | | | | |
| 考績獎金 | 1,851,000 | | | | | | 1,851,000 | |
| 年終獎金 | 1,863,000 | | | | | 1,863,000 | | |
| 職員退休 及離職金 | 1,291,680 | | | | | | | |
| 工員退休 及離職金 | 29,760 | | | | | | | |

—臺北市立東湖國民中學

彙計表

110年度

單位：新臺幣元

| 退休及卹償金 | | 資遣費 | 福 利 費 | | | | | 提繳費 | 兼任 人員 用人 費用 |
|------------|-----|-----|-----------|-----------|-----------|-------------|-----------|-----------|----------------------|
| 退休金 | 卹償金 | | 分擔 保險費 | 傷病 醫藥費 | 提撥 福利金 | 員工通勤 交通費 | 其他 | | |
| 34,392,288 | | | 8,434,467 | 537,900 | | 1,295,280 | 2,220,253 | 4,181,760 | |
| 33,070,848 | | | 7,147,728 | 537,900 | | 1,083,600 | 1,900,253 | 4,181,760 | |
| 33,070,848 | | | 7,147,728 | 537,900 | | 1,083,600 | 1,900,253 | 4,181,760 | |
| 1,321,440 | | | 1,286,739 | | | 211,680 | 320,000 | | |
| 1,291,680 | | | | | | | | | |
| 29,760 | | | | | | | | | |

臺北市地方教育發展基金

用人費用

中華民國

| 計畫及項目 | 合計 | 正式 員額 薪資 | 聘僱 人員 薪資 | 超時 工作 報酬 | 津貼 | 獎 金 | | |
|-------------|-----------|----------------|----------------|----------------|----|------|------|----|
| | | | | | | 年終獎金 | 考績獎金 | 其他 |
| 分擔員工 保險費 | 1,286,739 | | | | | | | |
| 員工通勤 交通費 | 211,680 | | | | | | | |
| 其他福利 費 | 320,000 | | | | | | | |

註：1.本表兼任人員用人費用，係學校教職員兼課或請假代課鐘點費。2.外包費編列救生員2人、工友外包1人、校警外包2人、消化超額職工業務外包費等，計285萬1,384元。3.計時與計件人員酬金編列暑期泳池工讀生時薪，計1萬3,398元。

—臺北市立東湖國民中學

彙計表

110年度

單位：新臺幣元

| 退休及卹償金 | | 資遣費 | 福 利 費 | | | | | 提繳費 | 兼任人員用人費用 |
|--------|-----|-----|-----------|-------|-------|---------|---------|-----|----------|
| 退休金 | 卹償金 | | 分擔保險費 | 傷病醫藥費 | 提撥福利金 | 員工通勤交通費 | 其他 | | |
| | | | 1,286,739 | | | 211,680 | 320,000 | | |

臺北市地方教育發展基金－臺北市立東湖國民中學

單位（或計畫）成本分析表

中華民國110年度

單位：新臺幣千元

| 計畫別 | 單位 | 單位成本(元)或 平均利(費)率 | 數量 | 預算數 | 說明 |
|----------|----|---------------------|----|---------|----|
| 合計 | | | | 201,674 | |
| 國民教育計畫 | | | | 163,969 | |
| 一般行政管理計畫 | | | | 25,662 | |
| 建築及設備計畫 | | | | 12,043 | |

臺北市地方教育發展基金－臺北市立東湖國民中學

5年來主要業務計畫分析表

中華民國110年度

單位：新臺幣千元

| 年度及項目 | 單位 | 數量 | 單位成本(元)或 平均利(費)率 | 金額 | 說明 |
|------------|----|----|---------------------|---------|----|
| (本)年度預算數 | | | | | |
| 國民教育計畫 | | | | 163,969 | |
| (上)年度預算數 | | | | | |
| 國民教育計畫 | | | | 166,203 | |
| (前)年度決算數 | | | | | |
| 國民教育計畫 | | | | 169,136 | |
| (107)年度決算數 | | | | | |
| 國民教育計畫 | | | | 173,263 | |
| (106)年度決算數 | | | | | |
| 國民教育計畫 | | | | 171,108 | |

臺北市地方教育發展基金－臺北市立東湖國民中學

資本資產明細表

中華民國110年度

單位：新臺幣千元

| 項 目 | 取得成本 (期初餘額) | 以前年度 累計折舊/ 長期投資 評 價 | 本 年 度 變 動 | | | | 本年度累計折 舊/長期投資 評價變動數 | 期末餘額 | |
|-------------|----------------|------------------------------|-----------|----|----|------------|---------------------------|--------|--------------|
| | | | 增加 | | 減少 | | | | 主要增減 原因說明 |
| | | | 金額 | 類型 | 金額 | 類型 | | | |
| 合計 | 60,525 | 43,520 | 1,368 | | 4 | | 3,505 | 14,865 | |
| 土地改良物 | 3,683 | 3,646 | | | | | | 37 | |
| 機械及設備 | 34,696 | 24,080 | 959 | 增置 | | | 2,210 | 9,365 | |
| 交通及運輸 設備 | 2,833 | 2,197 | | | | | 211 | 425 | |
| 雜項設備 | 19,313 | 13,597 | 373 | 增置 | | | 1,084 | 5,005 | |
| 電腦軟體 | | | 36 | 增置 | 4 | 無形資 產攤銷 | | 32 | |