

中華民國 109 年度 4-0501295

臺北市總預算

臺北市政府教育局主管

臺北市地方教育發展基金

臺北市立東湖國民中學附屬單位預算之分預算

(特別收入基金)

臺北市立東湖國民中學編

臺北市地方教育發展基金－臺北市立東湖國民中學

目次

中華民國109年度

一、財務摘要	第 1 頁
二、業務計畫及預算概要	第 3 -9 頁
三、預算主要表	
(一) 基金來源、用途及餘絀預計表	第 11 頁
(二) 現金流量預計表	第 12 頁
四、預算明細表	
(一) 基金來源－服務收入明細表	第 13 頁
(二) 基金來源－財產處分收入明細表	第 14 頁
(三) 基金來源－其他財產收入明細表	第 15 頁
(四) 基金來源－公庫撥款收入明細表	第 16 頁
(五) 基金來源－雜項收入明細表	第 17 頁
(六) 基金用途－國民教育計畫明細表	第 18 -25 頁
(七) 基金用途－一般行政管理計畫明細表	第 26 -28 頁
(八) 基金用途－建築及設備計畫明細表	第 29 -30 頁
五、預算參考表	
(一) 預計平衡表	第 31 頁
(二) 各項費用彙計表	第 32 -37 頁
(三) 員工人數彙計表	第 38 頁
(四) 用人費用彙計表	第 40 -43 頁
(五) 單位(或計畫)成本分析表	第 44 頁
(六) 5年來主要業務計畫分析表	第 45 頁
(七) 資本資產明細表	第 46 頁

臺北市地方教育發展基金－臺北市立東湖國民中學

財務摘要

中華民國109年度

單位：新臺幣千元

項 目	本 年 度	上 年 度	比較增減數	%
經營成績：				
基金來源	191,110	217,744	-26,634	-12.23
基金用途	199,494	221,034	-21,540	-9.75
賸餘(短絀)	-8,384	-3,290	-5,094	--
餘絀情形：				
基金餘額	507	8,891	-8,384	-94.30
現金流量(註)：				
現金及約當現金之淨增 (減)	-8,384	-3,290	-5,094	--

附註：現金流量係採現金及約當現金基礎，包括現金及自投資日起3個月內到期或清償之債權證券。

本 頁 空 白

業務計畫及預算概要

臺北市地方教育發展基金 - 臺北市立東湖國民中學

業務計畫及預算概要

中華民國 109 年度

壹、基金概況

一、設立宗旨及願景：

- (一) 本校遵照憲法第 158 條及 160 條規定，教育文化應發展國民之民族精神、自治精神，國民道德與健全體格、科學及生活智能，以培養青少年七大學習領域及十大基本能力。
- (二) 本校自 91 年度起依教育經費編列與管理法第 13 條規定設置「臺北市地方教育發展基金」，以促進教育健全發展，提昇教育經費運用績效。
- (三) 本校以國民教育法第 1 條「培養德、智、體、群、美五育均衡發展之國民」為教育目標，透過教師專業發展，發展學校特色課程，培育具備自信、優雅、榮譽、積極、創新、活力的學生，達到「真善美」學校願景。

二、施政重點：

- (一) 開啟多元智慧：尊重每個學生獨特的個性，以多元智慧的觀點協助他找到生命的亮點，肯定天生我才必有用，能知於學，樂於學。
- (二) 培養生活能力：培養學生帶得走的公民關鍵能力，強化自我管理、閱讀理解、理性批判、問題解決、奉獻服務、溝通表達等核心素養。
- (三) 蘊育人文情懷：在溫馨開放的校園文化中，孕育人文情懷，學會尊重、包容；建構生命的價值、完成人性的開展。
- (四) 建置溫馨民主的校園文化：
 1. 以參與式管理、落實行政、教師會、家長會三者的良性互動。
 2. 以學生第一，教學優先的觀念提昇行政服務效率。
 3. 放下威權心態，開啟校園民主之風氣。
- (五) 推動適性教學：
 1. 落實校本課程理念，採多元化、活潑化的教學及評量。
 2. 運用校內、外資源，加強多元學習能力。
 3. 關懷相對弱勢學生之教學及輔導。
 4. 推動行動學習，充實學生運用資訊之知能，並提昇教師運用學習載具教學之能力。

臺北市地方教育發展基金 - 臺北市立東湖國民中學

業務計畫及預算概要

中華民國 109 年度

(六) 辦理發展性的訓輔活動：

1. 辦理各項活動、競賽及展演。
2. 推動校內外學習服務。
3. 發展績優社團及校隊，如管樂、合唱、直笛、童軍等。
4. 加強新興領域教育的辦理，並融入各科教學以收成效。

三、組織概況：

本校設置校長 1 人，綜理全校校務，下設教務處、學生事務處、總務處、輔導室、會計室及人事室等單位。

內部分層業務如下：

(一) 教務處：秉承校長之命，辦理全校教務事項。

1. 教學組：掌理課程編排、課業考查、學藝競賽、教學研究、教師進修、差假、教師調代課及缺補課之查核等事項。
2. 註冊組：掌理註冊、編班、轉學、學籍保管、各項獎助學金補助及成績考查等有關學籍事項。
3. 設備組：掌理教科書編選、教學用具之管理、保管及出版學校刊物等事項。
4. 資訊組：掌理電腦設備及區域網路之管理、保管等事項。

(二) 學生事務處：秉承校長之命，辦理全校學生事務事項。

1. 訓育組：掌理訓育計畫之擬定及辦理各類訓育等活動。
2. 體育組：掌理學生體育活動、體格鍛鍊等事項。
3. 生教組：掌理學生日常生活常規，辦理交通導護各項事項。
4. 衛生組：掌理健康檢查、個人及環境衛生檢查、保健等事項。

(三) 總務處：秉承校長之命，辦理全校總務事項。

1. 事務組：掌理校舍、校具、財產、物品採購保管、工程發包、監工及驗收等事項。
2. 出納組：掌理現金、零用金、票據、契約之保管等收支事項。
3. 文書組：掌理公文收發登錄、典守學校印信、檔案保管、整理各項會議紀錄及校史等事項。

業務計畫及預算概要

中華民國 109 年度

(四) 輔導室：秉承校長之命，辦理全校學生學習輔導、生活輔導、生涯輔導等事項。

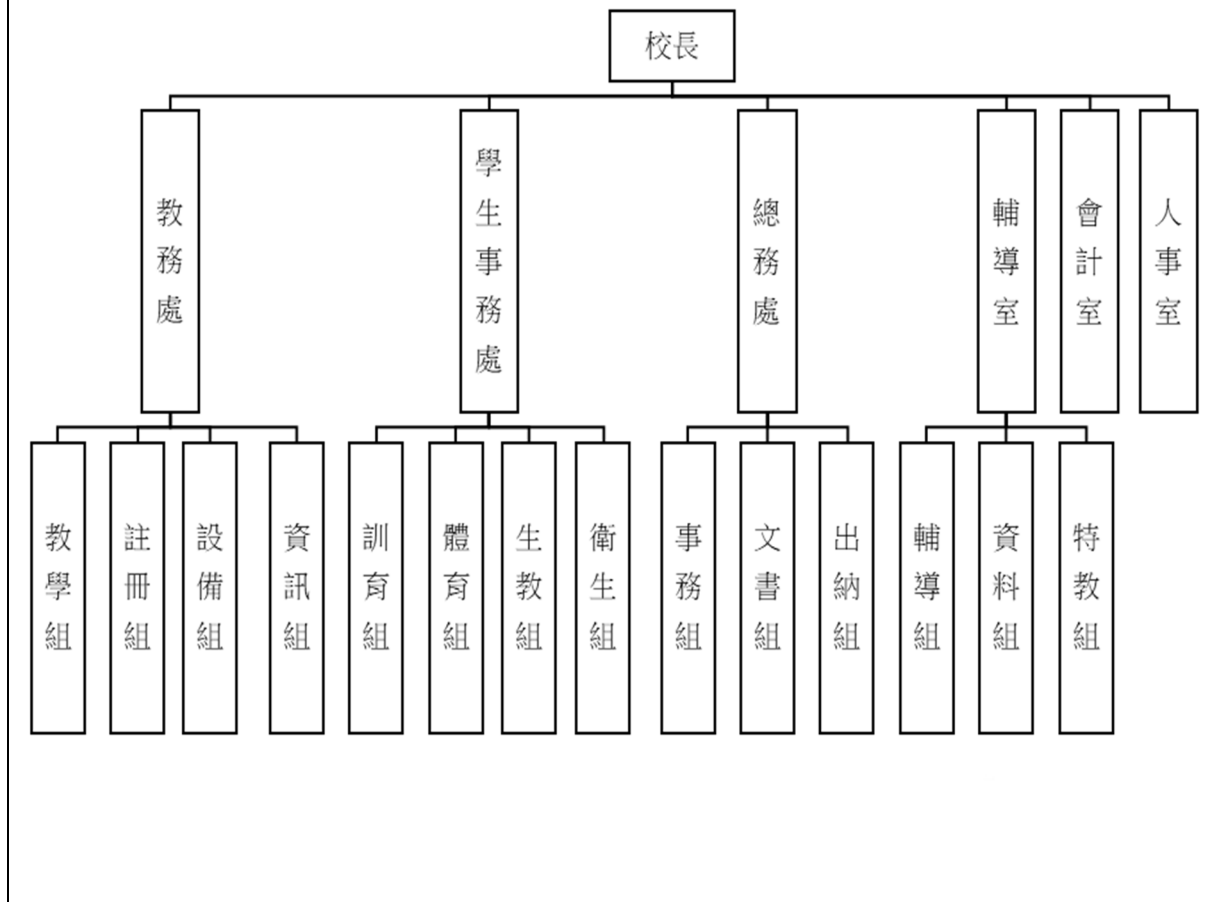
1. 輔導組：掌理學生個案建立、學習輔導、生活輔導、生涯輔導及兩性教育、親職教育等事項。

2. 資料組：辦理輔導資料搜集建檔、組訓愛心家長、實施測驗、社區人力整合、出版親職刊物等事項。

3. 特教組：擬訂特殊教育計畫章則、親師輔導諮詢、特教班甄選鑑別、實施各項診斷測驗、特教學生追蹤輔導等事項。

(五) 會計室：秉承上級主計機關之監督與指導，並受校長之指揮，依法辦理歲計、會計、統計等事項。

(六) 人事室：秉承上級人事機關之監督與指導，並受校長之指揮，依法辦理人事管理查核等事項。



臺北市地方教育發展基金 - 臺北市立東湖國民中學

業務計畫及預算概要

中華民國 109 年度

四、基金歸類及屬性：

本校地方教育發展基金依據教育經費編列與管理法第 13 條規定設置，本基金為預算法第 4 條第 1 項第 2 款第 5 目所定之特別收入基金，以本府教育局為管理機關。

貳、業務計畫

本年度業務計畫重點與預算配合情形及預期績效，詳列如下：

單位：新臺幣千元

業務計畫名稱	計畫重點內容	預算數	預期績效
國民教育計畫	辦理各項教學、學生事務及輔導等業務。	166,203	1.新購機具、器材等各科教學教具，充實各科教材及用具。 2.革新教學方法，提高教學效能。 3.辦理暑期泳訓班、教師甄選、指定活動等項目。
一般行政管理計畫	綜理學校總務、人事、會計等業務。	25,840	配合校務推動行政處室支援工作，進而增進校務運作。
建築及設備計畫	購置教學所需教學設備等及改善教學環境。	7,451	辦理各項教學課程需要購置教學設備，另辦理連接走廊防水、樓板剝落整修工程，以改善教學環境，增進教學效能，並提高行政效率。

臺北市地方教育發展基金 - 臺北市立東湖國民中學
業務計畫及預算概要

中華民國 109 年度

參、預算概要

一、基金來源及用途之預計：

(一) 本年度基金來源：

服務收入 22 萬 5 千元、財產處分收入 5 萬元、其他財產收入 52 萬元、公庫撥款收入 1 億 9,015 萬 4 千元、雜項收入 16 萬 1 千元，本年度基金來源 1 億 9, 111 萬元，較上年度預算數 2 億 1, 774 萬 4 千元，減少 2,663 萬 4 千元，約 12.23%，主要係公庫撥款收入減編所致。

(二) 本年度基金用途：

國民教育計畫 1 億 6,620 萬 3 千元，一般行政管理計畫 2,584 萬元，建築及設備計畫 745 萬 1 千元，本年度基金用途 1 億 9,949 萬 4 千元，較上年度預算數 2 億 2,103 萬 4 千元，減少 2,154 萬元，約 9.75%，主要係減編用人費用及服務費用所致。

二、基金餘絀之預計：

本年度基金來源及用途相抵後，差短 838 萬 4 千元，較上年度預算數差短 329 萬元，增加 509 萬 4 千元，將移用以前基金餘額 838 萬 4 千元支應。

三、現金流量之預計：

本年度業務活動淨現金流出 838 萬 4 千元。

四、補辦預算事項：無。

臺北市地方教育發展基金－臺北市立東湖國民中學

業務計畫及預算概要

中華民國 109 年度

肆、年度關鍵績效指標：

關鍵策略目標	關鍵績效指標	衡量標準	年度目標值
推動國際教育	參加國際教育創新課程專案人數成長率	當年度參加國際教育創新課程專案人數-前一年度參加國際教育創新課程專案人數/前一年度參加國際教育創新課程專案人數(單位：%)	70%

伍、前年度及上年度已過期間實施狀況及成果概述：

一、前(107)年度決算結果及績效達成情形：

(一)前年度決算結果：

1.基金來源：決算數 2 億 746 萬 6 千元，較預算數 2 億 720 萬 4 千元，計增加 26 萬 2 千元，約 0.13%，主要係因教育部補助收入增加所致。

2.基金用途：決算數 2 億 767 萬 8 千元，較預算數 2 億 1,432 萬 4 千元，計減少 664 萬 6 千元，約 3.1%，主要係因用人費用及服務費用等覈實支用賸餘所致。

(二)前年度績效達成情形分析：

年度績效目標	衡量指標	年度目標值	績效衡量暨達成情形分析
提升多元文化學習環境	參與多元文化(國際教育、本土教育等)課程及交流學生比率	65%	學生參與國際教育活動計 1,022 人；本土教育課程計 21 人，總計 1,043 人次，

臺北市地方教育發展基金 - 臺北市立東湖國民中學

業務計畫及預算概要

中華民國 109 年度

			全校學生數 1,022 人，比率 為 100%，達原 訂目標值。
--	--	--	---

二、上（108）年度已過期間預算執行情形及績效達成情形：

（一）上年度預算截至 108 年 6 月 30 日止執行情形：

- 1.基金來源：實際執行數 1 億 1,832 萬 2 千元，較預算數 1 億 1,847 萬 1 千元，計增加 14 萬 9 千元，約 0.13%，主要係因活動中心等場地出借費收入短收所致。
- 2.基金用途：實際執行數 1 億 1,025 萬 3 千元，較預算數 1 億 2,176 萬 1 千元，計減少 1,150 萬 8 千元，約 9.45%，主要係因用人費用等覈實支用所致。

（二）上（108）年度績效達成情形分析：

年度績效目標	衡量指標	年度目標值	績效衡量暨達成情形分析
提升多元文化學習環境	參與多元文化(國際教育、本土教育等)課程及交流學生比率	70%	截至 108 年 6 月(107 學年度第 2 學期止)，學生參與國際教育活動計 1,022 人；本土語教育課程計 11 人，總計 1,043 人次，全校學生數 1,022 人，比率為 100%，達原訂目標值之 70%。

本 頁 空 白

預算主要表

臺北市地方教育發展基金－臺北市立東湖國民中學

基金來源、用途及餘絀預計表

中華民國109年度

單位：新臺幣千元

前年度決算數	項 目	本年度預算數	上年度預算數	比較增減（－）
207,466	基金來源	191,110	217,744	-26,634
189	勞務收入	225	224	1
189	服務收入	225	224	1
557	財產收入	570	569	1
56	財產處分收入	50	50	
500	其他財產收入	520	519	1
206,587	政府撥入收入	190,154	216,746	-26,592
206,276	公庫撥款收入	190,154	216,746	-26,592
311	政府其他撥入收入			
134	其他收入	161	205	-44
134	雜項收入	161	205	-44
207,678	基金用途	199,494	221,034	-21,540
173,263	國民教育計畫	166,203	181,202	-14,999
26,088	一般行政管理計畫	25,840	27,309	-1,469
8,327	建築及設備計畫	7,451	12,523	-5,072
-212	本期賸餘(短絀)	-8,384	-3,290	-5,094
12,392	期初基金餘額	8,891	5,273	3,618
12,181	期末基金餘額	507	1,983	-1,476

註：前年度決算數細數之和與總數或略有出入，係四捨五入關係，以下各表同。

臺北市地方教育發展基金－臺北市立東湖國民中學

現金流量預計表

中華民國109年度

單位：新臺幣千元

項 目	本 預	年 算	度 數	說 明
業務活動之現金流量				
本期賸餘(短絀)			-8,384	
業務活動之淨現金流入(流出)			-8,384	
其他活動之現金流量				
其他活動之淨現金流入(流出)				
現金及約當現金之淨增(淨減)			-8,384	
期初現金及約當現金			12,929	
期末現金及約當現金			4,545	

註：本表係採現金及約當現金基礎，包括現金及自投資日起3個月內到期或清償之債權證券。

預算明細表

臺北市地方教育發展基金－臺北市立東湖國民中學

基金來源－服務收入明細表

中華民國109年度

單位：新臺幣元

科 目	單位	本 年 度 預 算 數			說 明
		數量 業務量	利(費)率	金 額	
合計				225,000	
服務收入				225,000	較上年度預算數224,000元，增加1,000元。
	人	280	700	196,000	暑期游泳訓練班學生票收入(收支對列)。
	人	10	800	8,000	暑期游泳訓練班普通票收入(收支對列)。
	人	70	300	21,000	教師甄選報名費收入。

臺北市地方教育發展基金－臺北市立東湖國民中學

基金來源－財產處分收入明細表

中華民國109年度

單位：新臺幣元

科 目	單位	本 年 度 預 算 數			說 明
		數量 業務量	利(費)率	金 額	
合計				50,000	
財產處分收入	年	1	50,000	50,000	較上年度預算數50,000元，無增減。 財產報廢變賣殘值收入。

臺北市地方教育發展基金－臺北市立東湖國民中學

基金來源－其他財產收入明細表

中華民國109年度

單位：新臺幣元

科 目	單位	本 年 度 預 算 數			說 明
		數量 業務量	利(費)率	金 額	
合計				520,000	
其他財產收入				520,000	較上年度預算數519,000元，增加1,000元。
	年	1	34,000	34,000	教職員工停車收入。
	月	12	675	8,100	學校員生消費合作社場地使用費。
	年	1	477,900	477,900	活動中心等場地出借費收入(收支對列)。

臺北市地方教育發展基金－臺北市立東湖國民中學

基金來源－公庫撥款收入明細表

中華民國109年度

單位：新臺幣元

科 目	單位	本 年 度 預 算 數			說 明
		數量 業務量	利(費)率	金 額	
合計				190,154,000	
公庫撥款收入	年	1	190,154,000	190,154,000	較上年度預算數216,746,000元，減少26,592,000元。 市府補助款。

臺北市地方教育發展基金－臺北市立東湖國民中學

基金來源－雜項收入明細表

中華民國109年度

單位：新臺幣元

科 目	單位	本 年 度 預 算 數			說 明
		數量 業務量	利(費)率	金 額	
合計				161,000	
雜項收入	年	1	161,000	161,000 161,000	較上年度預算數205,000元，減少44,000元。 公物代修、數位學生證等。

臺北市地方教育發展基金－臺北市立東湖國民中學

基金用途－國民教育計畫明細表

中華民國109年度

單位：新臺幣元

前年度 決算數	上年度 預算數	科 目	本 年 度 預 算 數	說 明
173,262,811	181,202,000	合計	166,203,000	
164,429,534	170,130,000	用人費用	155,362,000	
90,858,872	92,712,000	正式員額薪資	84,924,000	較上年度預算數92,712,000元，減少7,788,000元。
90,858,872	92,712,000	職員薪金	84,924,000	
			80,772,000	教職員101人薪金(詳用人費用彙計表)(含教育部補助導師費492,000元及專任輔導教師1,280,000元)。
			4,152,000	教職員6人薪金(詳用人費用彙計表)。
5,293,751	4,451,040	聘僱及兼職人員薪資	4,276,800	較上年度預算數4,451,040元，減少174,240元。
5,293,751	4,451,040	兼職人員酬金	4,276,800	
			2,851,200	補助調整教師授課鐘點費，99人*2節*40週*360元(教育部補助款)。
			285,120	補助調整授課鐘點費之外聘教師勞、健保及勞退費用(教育部補助款)。
			950,400	教師代課鐘點費，本校編制教師總人數107人，按9分之1計，編列12人，每人220節，總節數12人*220節=2,640節，每節360元。
			17,280	補助調整授課鐘點費之外聘教師勞、健保及勞退費用(教育部補助款)。
			172,800	補助調整授課特教教師鐘點費，6人*2節*40週*360元(教育部補助款)。
536,128	690,588	超時工作報酬	671,921	較上年度預算數690,588元，減少18,667元。
536,128	690,588	加班費	671,921	
			585,598	不休假出勤加班費。
			51,060	教職員各項業務加班費(普通班級業務費)。
			24,533	不休假出勤加班費。
			2,220	特教班工作人員加班費(特教班業務費)。
			8,510	暑期泳訓班工作人員加班費(收支對列)。
19,972,323	22,684,500	獎金	20,087,500	較上年度預算數22,684,500元，減少2,597,000元。
8,496,763	11,095,500	考績獎金	9,472,000	
			9,050,000	依考績法規定核發之獎金。
			422,000	依考績法規定核發之獎金。

臺北市地方教育發展基金－臺北市立東湖國民中學

基金用途－國民教育計畫明細表

中華民國109年度

單位：新臺幣元

前年度 決算數	上年度 預算數	科 目	本 年 度 預 算 數	說 明
11,475,560	11,589,000	年終獎金	10,615,500	
			10,096,500	依規定於年節加發之獎金。
			519,000	依規定於年節加發之獎金。
35,297,192	37,816,697	退休及卹償金	34,285,552	較上年度預算數37,816,697元，減少3,531,145元。
35,297,192	36,813,885	職員退休及離職金	34,285,552	
			6,918,912	提撥退撫基金。
			350,064	提撥退撫基金。
			27,016,576	退休人員月退休金，86人x26,178元x12月=27,016,576元。
	1,002,812	工員退休及離職金		
12,471,268	11,775,175	福利費	11,116,227	較上年度預算數11,775,175元，減少658,948元。
8,732,760	7,875,492	分擔員工保險費	7,163,544	
			6,815,280	分擔公保、勞保、健保費。
			348,264	分擔公保、勞保、健保費。
271,910	476,500	傷病醫藥費	529,500	
			400,000	教職員健康檢查費，25人*16,000元。
			129,500	教職員健康檢查費，37人*3,500元。
897,403	1,083,600	員工通勤交通費	1,083,600	
			176,400	教師上下班交通費，28人*10月*1段*630元。
			831,600	教師上下班交通費，66人*10月*2段*630元。
			75,600	特教師上下班交通費，6人*10月*2段*630元。
2,569,195	2,339,583	其他福利費	2,339,583	
			224,000	休假旅遊補助費。
			16,000	休假旅遊補助費。
			30,000	退休人員三節慰問金，5人*6,000元。
			1,579,163	子女教育補助費。
			365,000	喪葬補助費，2人*5月*36,500元。
			125,420	結婚補助費，2人*2月*31,355元。
5,182,406	6,047,000	服務費用	6,015,000	
2,047,576	2,718,260	水電費	2,716,402	較上年度預算數2,718,260元，減少1,858元。

臺北市地方教育發展基金－臺北市立東湖國民中學

基金用途－國民教育計畫明細表

中華民國109年度

單位：新臺幣元

前年度 決算數	上年度 預算數	科 目	本 年 度 預 算 數	說 明
1,622,607	1,825,184	工作場所電費	1,825,184	
			1,652,584	電費(有溫水游泳池)。
			52,600	游泳池水電清潔維護用電費。
			40,000	暑期泳訓班電費(室內)(收支對列)。
			80,000	開放學校場地電費(收支對列)。
261,274	308,076	工作場所水費	306,218	
			261,218	水費。
			10,000	游泳池水電清潔維護用水費。
			15,000	暑期泳訓班水費(室內)(收支對列)。
			20,000	開放學校場地水費(收支對列)。
163,695	585,000	氣體費	585,000	
			585,000	游泳池溫水設施瓦斯燃料費。
100	600	郵電費		較上年度預算數600元，減少600元。
100	600	數據通信費		
90,560	135,450	旅運費	109,450	較上年度預算數135,450元，減少26,000元。
90,560	135,450	國內旅費	109,450	
			79,050	校外教學隨隊人員出差旅費，17人*3天*1,550元。
			12,400	因公市外出差旅費。
			18,000	教職員工因公外出短程車資(普通班級業務費)。
11,000	9,200	印刷裝訂與廣告費		較上年度預算數9,200元，減少9,200元。
11,000	9,200	印刷及裝訂費		
1,258,190	1,404,800	修理保養及保固費	1,624,700	較上年度預算數1,404,800元，增加219,900元。
869,910	1,232,600	一般房屋修護費	1,302,900	
			925,000	校舍、校具、水電及其他雜項修理費。
			377,900	開放學校場地校舍、水電及其他雜項修繕(收支對列)。
49,100	72,200	機械及設備修護費	221,800	
			39,000	電腦設備維護費(電腦專案計畫)。
			176,800	游泳池水電清潔維護用場地維護費。
			6,000	暑期泳訓班場地維護費(收支對列)。
339,180	100,000	雜項設備修護費	100,000	

臺北市地方教育發展基金－臺北市立東湖國民中學

基金用途－國民教育計畫明細表

中華民國109年度

單位：新臺幣元

前年度 決算數	上年度 預算數	科 目	本 年 度 預 算 數	說 明
			100,000	設備器材之保養及養護等。
4,561	12,800	保險費	8,960	較上年度預算數12,800元，減少3,840元。
4,561	12,800	其他保險費	8,960	
			8,960	暑期泳訓班保險費，320人*28元(收支對列)。
1,045,215	1,195,390	一般服務費	1,169,088	較上年度預算數1,195,390元，減少26,302元。
12,234	30,240	佣金、匯費、經理費及手續費	9,408	
			9,408	委託超商代收學雜費手續費，784人*2學期*6元。
413,854	466,464	外包費	932,928	
			777,440	游泳池救生員外包費，2人*10月*38,872元。
			155,488	暑期泳訓班救生員外包費，2人*2月*38,872元。
434,327	478,686	計時與計件人員酬金	12,752	
			12,000	暑期泳訓班工讀生薪津，1人*20天*4小時*150元(收支對列)。
			752	提撥暑期泳訓班工讀生勞退準備金，1人*1月*752元(收支對列)。
184,800	220,000	體育活動費	214,000	
			202,000	文康活動費，本校編列教師101人，每人編列2,000元。
			12,000	文康活動費，本校編列特教教師6人，每人編列2,000元。
725,204	570,500	專業服務費	386,400	較上年度預算數570,500元，減少184,100元。
595,004	418,600	講課鐘點、稿費、出席審查及查詢費	287,200	
			57,600	分組活動外聘鐘點費。
			20,000	輔導活動外聘講座鐘點費，10節*2,000元。
			14,400	資源教材編輯費，2班*12月*600元。
			4,500	特教班外聘講座鐘點費，3節*1,500元(特教班業務費)。
			30,000	活化教學研習外聘講座鐘點費，15節*2,000

臺北市地方教育發展基金－臺北市立東湖國民中學

基金用途－國民教育計畫明細表

中華民國109年度

單位：新臺幣元

前年度 決算數	上年度 預算數	科 目	本 年 度 預 算 數	說 明
				元。
			30,000	課後社團活動指導教師鐘點費。
			20,000	推展性別平等教育研習、宣導外聘講座鐘點費，10節*2,000元(含行為人8小時性平課程鐘點費等)。
			2,500	性別平等事件諮詢會議專家學者出席費，1人次*2,500元。
			4,000	小田園教育體驗學習內聘講座鐘點費，4節*1,000元。
			3,200	國中適性入學宣導外聘講座鐘點費(含教育部補助款2,000元)。
			4,000	綠屋頂內聘講座鐘點費，4節*1,000元。
			95,000	暑期泳訓班教練鐘點費，190節*500元(收支對列)。
			2,000	技職教育免試及12年國教校園宣導外聘講座鐘點費，1節*2,000元。
79,800	143,900	委託檢驗(定)試驗認證費	84,200	
			13,200	飲水機水質檢驗費，11臺*1,200元。
			20,000	消防安全檢測費(普通班級業務費)。
			51,000	校園山坡地水土保持設施監測費。
14,400	8,000	試務甄選費	15,000	
			15,000	教師甄選試務費用。
36,000		電腦軟體服務費		
2,127,536	2,979,000	材料及用品費	2,909,000	
570,952	738,540	使用材料費	940,700	較上年度預算數738,540元，增加202,160元。
				。
570,952	738,540	設備零件	940,700	
			448,000	改善汰換中等學校普通教室學生課桌椅，280套*1,600元。
			209,000	教學用平板電腦，22部*9,500元(電腦專案計畫)(新增)。
			6,500	除濕機(8公升)(特教班班級設備費移列)(新增)。
			277,200	電腦設備維護及管理費，44班*6,300元(電腦專案計畫)。
1,556,584	2,240,460	用品消耗	1,968,300	較上年度預算數2,240,460元，減少272,160

臺北市地方教育發展基金－臺北市立東湖國民中學

基金用途－國民教育計畫明細表

中華民國109年度

單位：新臺幣元

前年度 決算數	上年度 預算數	科 目	本 年 度 預 算 數	說 明
29,412	142,570	辦公(事務)用品	145,730	元。
			22,550	教學用文具、紙張、簿冊(普通班級業務費)。
			3,680	特教班教學用文具紙張(特教班業務費)。
			106,200	活化教學用文具紙張等。
			4,500	小田園教育文具紙張等辦公用品。
			800	國中適性入學宣導文具用品。
			8,000	綠屋頂教育文具紙張、印表機墨水匣等辦公用品。
74,054	142,950	報章雜誌	127,762	
			52,762	新購圖書(班級設備費移列)。
			75,000	活化教學閱讀圖書。
13,571	30,000	醫療用品(非醫療院所使用)	26,000	
			26,000	健康中心藥品費。
1,439,547	1,924,940	其他用品消耗	1,668,808	
			175,500	中低收入戶學生用教科書，135人*1,300元。
			72,340	消毒藥水及衛生清潔用品費(普通班級業務費)。
			566,620	教學用各種材料，41班*13,820元(普通班級教學材料費)。
			63,250	專用垃圾袋費(普通班級業務費)。
			78,000	敬師活動費，130人*600元。
			48,000	教職員工辦理各項會議或比賽逾時誤餐費用，600人次*80元(普通班級業務費)。
			30,000	輔導活動費(用於適性評量測驗、相關輔導活動之宣導等)。
			27,640	特教班教學所需教材等，2班*13,820元(特教班教學材料費)。
			4,000	特教班教師辦理各項會議逾時誤餐費用，50人次*80元(特教班業務費)。
			97,500	電腦耗材(電腦專案計畫)。
			55,800	游泳池水電清潔維護用消毒劑，10月*5,580元。

臺北市地方教育發展基金－臺北市立東湖國民中學

基金用途－國民教育計畫明細表

中華民國109年度

單位：新臺幣元

前年度 決算數	上年度 預算數	科 目	本 年 度 預 算 數	說 明
			8,000	辦理運動會活動逾時誤餐費用，100人次*80元。
			10,000	運動會用音響架設等。
			30,500	運動會用場地劃線。
			25,800	運動會場地佈置等。
			68,000	活化教學材料費。
			50,000	辦理活化教學研習逾時誤餐費用，625人次*80元。
			80,800	活化教學班級經營費用。
			2,500	推展性別平等教育研習、宣導及性別事件調查、行為人性平課程所需材料等。
			10,000	小田園教育澆水器具、小圓鋤、花剪…等農具。
			41,380	小田園教育農事體驗實作菜苗、種子、培養土等園藝資材。
			36,400	國中生涯發展教育參訪材料費。
			63,000	綠屋頂棚架搭設維護保養農事體驗實作菜苗種子培養土等園藝資材。
			6,178	暑期泳訓班雜支(收支對列)。
			3,000	暑期泳訓班環境佈置費(收支對列)。
			4,000	暑期泳訓班器材費(收支對列)。
			4,600	暑期泳訓班消毒劑，20班*230元(收支對列)。
			6,000	辦理教師甄選逾時誤餐費用，75人次*80元。
13,080	13,000	租金、償債、利息及相關手續費	18,000	
12,600	10,120	交通及運輸設備租金	15,120	較上年度預算數10,120元，增加5,000元。
12,600	10,120	車租	15,120	
			15,120	小田園教育農事體驗外縣市校外參訪租車，2輛*7,560元。
480	2,880	雜項設備租金	2,880	較上年度預算數2,880元，無增減。
480	2,880	雜項設備租金	2,880	
			2,880	悠遊卡刷卡機月租費，1臺*12月*240元。
1,341,016	1,816,000	會費、捐助、補助、分攤、照護、救濟與交流活動費	1,694,000	

臺北市地方教育發展基金－臺北市立東湖國民中學

基金用途－國民教育計畫明細表

中華民國109年度

單位：新臺幣元

前年度 決算數	上年度 預算數	科 目	本 年 度 預 算 數	說 明
100,000	100,000	捐助、補助與獎助	92,000	較上年度預算數100,000元，減少8,000元。
100,000	100,000	獎助學員生給與	92,000	
			10,000	教育關懷獎每校推薦1名學生獎助金。
			82,000	優秀學生獎學金，41班*2學期*1,000元(每班2名每名500元)。
1,241,016	1,716,000	補貼、獎勵、慰問、照護與救濟	1,602,000	較上年度預算數1,716,000元，減少114,000元。
18,000		獎勵費用		
1,223,016	1,716,000	其他補貼、獎勵、慰問、照護與救濟	1,602,000	
			1,320,000	清寒學生餐費補助，120人*200日*55元。
			64,000	弱勢學生冷氣使用費補助費用，80人*800元(新增)。
			400	配合預算編列至千元，增列進位數400元。
			217,600	補助學校午餐使用有機蔬菜計畫，680人*40週*1次*8元。
169,239	217,000	其他	205,000	
169,239	217,000	其他支出	205,000	較上年度預算數217,000元，減少12,000元。
169,239	217,000	其他	205,000	
			100,800	執行學生路隊安全導護費，4人*40週*10次*63元。
			6,500	童軍教育。
			97,700	班級自治費，977人*2學期*50元。

臺北市地方教育發展基金－臺北市立東湖國民中學

基金用途－一般行政管理計畫明細表

中華民國109年度

單位：新臺幣元

前年度 決算數	上年度 預算數	科 目	本 年 度 預 算 數	說 明
26,088,407	27,309,000	合計	25,840,000	
23,908,303	24,810,000	用人費用	23,772,000	
15,957,955	16,488,000	正式員額薪資	15,780,000	較上年度預算數16,488,000元，減少708,000元。
14,536,255	15,240,000	職員薪金	14,532,000	教職員20人薪金(詳用人費用彙計表)。
825,000	732,000	工員工資	732,000	工員2人工資(詳用人費用彙計表)。
596,700	516,000	警餉	516,000	校警1人薪金(詳用人費用彙計表)。
528,988	785,620	超時工作報酬	753,736	較上年度預算數785,620元，減少31,884元。
528,988	785,620	加班費	753,736	不休假出勤加班費。
3,747,147	4,058,000	獎金	3,910,500	校園安全校內同仁例假日人力支援。
1,876,838	1,997,000	考績獎金	1,938,000	較上年度預算數4,058,000元，減少147,500元。
1,870,309	2,061,000	年終獎金	1,972,500	依考績法規定核發之獎金。
1,512,316	1,457,040	退休及卹償金	1,972,500	依規定於年節加發之獎金。
1,389,180	1,398,480	職員退休及離職金	1,391,520	較上年度預算數1,457,040元，減少65,520元。
123,136	58,560	工員退休及離職金	1,332,960	提撥退撫基金。
2,161,897	2,021,340	福利費	58,560	提撥勞工退休準備金。
1,545,765	1,450,980	分擔員工保險費	1,936,244	較上年度預算數2,021,340元，減少85,096元。
204,012	234,360	員工通勤交通費	1,389,444	分擔公保、勞保、健保費。
			226,800	行政人員、工友上下班交通費，7人*12月*2段*630元。
			105,840	行政人員、工友上下班交通費，16人*12月*1段*630元。
			120,960	

臺北市地方教育發展基金－臺北市立東湖國民中學

基金用途－一般行政管理計畫明細表

中華民國109年度

單位：新臺幣元

前年度 決算數	上年度 預算數	科 目	本 年 度 預 算 數	說 明
412,120	336,000	其他福利費	320,000	
			320,000	休假旅遊補助費。
1,693,915	1,998,000	服務費用	1,602,000	
1,098,081	1,254,708	一般服務費	878,912	較上年度預算數1,254,708元，減少375,796元。
				。
1,053,681	1,206,708	外包費	832,912	
			280,000	消化超額職工7人(技工、工友)業務外包費。
				。
			552,912	校警勞務外包費，1人*12月*46,076元。
44,400	48,000	體育活動費	46,000	
			46,000	文康活動費，本校編列職員20人、工員2人、校警1人，合計23人，每人編列2,000元。
497,434	644,892	專業服務費	624,688	較上年度預算數644,892元，減少20,204元。
497,434	644,892	其他專業服務費	624,688	
			624,688	校園安全機械定點、機動巡邏等保全費用。
				。
98,400	98,400	公共關係費	98,400	較上年度預算數98,400元，無增減。
98,400	98,400	公共關係費	98,400	
			98,400	校長特別費，12月*8,200元。
440,189	499,000	材料及用品費	464,000	
440,189	499,000	用品消耗	464,000	較上年度預算數499,000元，減少35,000元。
437,189	491,500	辦公(事務)用品	460,900	
			460,480	統籌業務費計算如下：普通班41班，1,290元*15班*12月= 232,200元，810元*15班*12月= 145,800元，640元*11班*12月= 84,480元，以上合計462,480元，除依實際需求移列會費2,000元外，其餘如列數。
			420	配合預算編列至千元，增列進位數420元。
3,000	7,500	服裝	3,100	
			400	校警服裝配備，1人*400元。
			1,500	校警夏服，1人*1套*1,500元(成立第30年)。
			1,100	校警皮鞋，1人*1雙*1,100元。
			100	校警襪子，1雙*100元。
44,000		稅捐及規費(強制費)		

臺北市地方教育發展基金－臺北市立東湖國民中學

基金用途－一般行政管理計畫明細表

中華民國109年度

單位：新臺幣元

前年度 決算數	上年度 預算數	科 目	本 年 度 預 算 數	說 明
44,000		規費		
44,000		未足額進用身障人員差額補助費		
2,000	2,000	會費、捐助、補助、分攤、照護、救濟與交流活動費	2,000	
2,000	2,000	會費	2,000	較上年度預算數2,000元，無增減。
2,000	2,000	職業團體會費	2,000	
			2,000	護理師2人公會會費(統籌業務費)。

臺北市地方教育發展基金－臺北市立東湖國民中學

基金用途－建築及設備計畫明細表

中華民國109年度

單位：新臺幣元

前年度 決算數	上年度 預算數	科 目	本 年 度 預 算 數	說 明
8,326,754	12,523,000	合計	7,451,000	
8,326,754	12,523,000	購建固定資產、無形資產及非理財 目的之長期投資	7,451,000	
1,902,358	3,338,000	購建固定資產	3,658,000	
1,902,358	3,338,000	一般建築及設備計畫	3,658,000	
		校園前瞻基礎建設	705,000	
		購置機械及設備	705,000	
			705,000	新購無線基地臺，47臺*15,000 元(電腦專案計畫)。
		班級設備	475,800	
		購置機械及設備	114,000	
			65,000	新購雷射雕刻機1臺(教務處)。
			33,000	新購自動刨木機1臺(教務處)。
			16,000	新購超音波清洗機1臺(教務處) 。
		購置雜項設備	361,800	
			21,000	新購桌上型飲水機1臺(教務處) 。
			40,800	汰舊換新數位鋼琴1臺(教務處) 。
			95,000	汰舊換新3門6盤烤箱1臺(教務 處)。
			13,000	新購自動掃地機1臺(教務處)。
			42,000	新購微量天平1臺(教務處)。
			76,200	新購多功能教室圖書櫃1組(教 務處)。
			36,000	新購除濕機，2臺*18,000元(除 濕力18L)(教務處)。
			37,800	新購掛牆式籃球架，2座 *18,900元(學務處)。
		特殊班設備	25,200	
		購置雜項設備	25,200	
			25,200	新購魏氏智力測驗1套(特教班) 。
		資訊設備	2,370,000	
		購置機械及設備	2,370,000	
			195,000	汰舊換新網路及資訊周邊設備

臺北市地方教育發展基金－臺北市立東湖國民中學

基金用途－建築及設備計畫明細表

中華民國109年度

單位：新臺幣元

前年度 決算數	上年度 預算數	科 目	本 年 度 預 算 數	說 明
			2,175,000	(電腦專案計畫)。 汰舊換新個人電腦，87部 *25,000元(電腦專案計畫)。
1,902,358	3,338,000	校園設備		
1,314,300	1,993,126	購置機械及設備		
31,500	229,600	購置交通及運輸設備		
556,558	1,115,274	購置雜項設備		
		校園能源翻新計畫-空調專 案	82,000	
		購置雜項設備	82,000	
			82,000	汰舊換新一對一分離式7.1KW 冷氣機，2臺*41,000元(含中央 補助款)。
	36,000	購置無形資產	36,000	
	36,000	一般建築及設備計畫	36,000	
	36,000	資訊設備	36,000	
	36,000	購置電腦軟體	36,000	
			36,000	電腦教學軟體費(電腦專案計 畫)。
6,424,396	9,149,000	遞延支出	3,757,000	
6,424,396	9,149,000	一般建築及設備計畫	3,757,000	
		連接走廊防水、樓板剝落 整修工程	3,757,000	
		遞延修繕房屋建築支出	3,757,000	
			3,437,500	一、施工費。
			250,938	二、委託技術服務費(總包價 法)。
			68,562	三、工程管理費(按施工費約 2%提列)。
6,424,396	9,149,000	校園整修工程		
6,424,396	9,149,000	遞延修繕房屋建築支出		

預 算 參 考 表

臺北市地方教育發展基金－臺北市立東湖國民中學

預計平衡表

中華民國109年12月31日

單位：新臺幣千元

107年(前年) 12月31日 決算數	科 目	109年12月31日 預計數	108年12月31日 預計數	比較增減(-)
2,837,625	資產合計	2,825,951	2,834,335	-8,384
2,837,625	資產	2,825,951	2,834,335	-8,384
16,619	流動資產	4,945	13,329	-8,384
16,219	現金	4,545	12,929	-8,384
16,219	銀行存款	4,545	12,929	-8,384
400	預付款項	400	400	
400	預付費用	400	400	
2,675	投資、長期應收款項、貸墊款及準備金	2,675	2,675	
2,675	準備金	2,675	2,675	
2,668	退休及離職準備金	2,668	2,668	
7	其他準備金	7	7	
2,818,330	其他資產	2,818,330	2,818,330	
2,818,330	什項資產	2,818,330	2,818,330	
	暫付及待結轉帳項			
2,818,330	代管資產	2,818,330	2,818,330	
2,837,625	負債及基金餘額合計	2,825,951	2,834,335	-8,384
2,825,444	負債	2,825,444	2,825,444	
2,823	流動負債	2,823	2,823	
2,755	應付款項	2,755	2,755	
2,548	應付代收款	2,548	2,548	
207	應付費用	207	207	
68	預收款項	68	68	
68	預收收入	68	68	
2,822,621	其他負債	2,822,621	2,822,621	
2,822,621	什項負債	2,822,621	2,822,621	
1,623	存入保證金	1,623	1,623	
2,668	應付退休及離職金	2,668	2,668	
2,818,330	應付代管資產	2,818,330	2,818,330	
	暫收及待結轉帳項			
12,181	基金餘額	507	8,891	-8,384
12,181	基金餘額	507	8,891	-8,384
12,181	基金餘額	507	8,891	-8,384
12,181	累積餘額	507	8,891	-8,384

註：1.信託代理與保證資產(負債)前年度決算數0元，上年度預計數0元，本年度預計數0元。

2.或有資產(負債)0元。

3.本基金自93年度起，本固定項目分開原則，將屬長期固定帳項，包括固定資產14,454,222元、無形資產32,436元及長期債務0元等，另立帳類管理，未納入本表。

臺北市地方教育發展基金

各項費用

中華民國

前年度 決算數	上年度 預算數	計畫別		合計	國民教育計畫
		用途別科目			
207,677,972	221,034,000	合計		199,494,000	166,203,000
188,337,837	194,940,000	用人費用		179,134,000	155,362,000
106,816,827	109,200,000	正式員額薪資		100,704,000	84,924,000
105,395,127	107,952,000	職員薪金		99,456,000	84,924,000
825,000	732,000	工員工資		732,000	
596,700	516,000	警餉		516,000	
5,293,751	4,451,040	聘僱及兼職人員薪資		4,276,800	4,276,800
5,293,751	4,451,040	兼職人員酬金		4,276,800	4,276,800
1,065,116	1,476,208	超時工作報酬		1,425,657	671,921
1,065,116	1,476,208	加班費		1,425,657	671,921
23,719,470	26,742,500	獎金		23,998,000	20,087,500
10,373,601	13,092,500	考績獎金		11,410,000	9,472,000
13,345,869	13,650,000	年終獎金		12,588,000	10,615,500
36,809,508	39,273,737	退休及卹償金		35,677,072	34,285,552
36,686,372	38,212,365	職員退休及離職金		35,618,512	34,285,552
123,136	1,061,372	工員退休及離職金		58,560	
14,633,165	13,796,515	福利費		13,052,471	11,116,227
10,278,525	9,326,472	分擔員工保險費		8,552,988	7,163,544
271,910	476,500	傷病醫藥費		529,500	529,500
1,101,415	1,317,960	員工通勤交通費		1,310,400	1,083,600
2,981,315	2,675,583	其他福利費		2,659,583	2,339,583
6,876,321	8,045,000	服務費用		7,617,000	6,015,000
2,047,576	2,718,260	水電費		2,716,402	2,716,402
1,622,607	1,825,184	工作場所電費		1,825,184	1,825,184
261,274	308,076	工作場所水費		306,218	306,218
163,695	585,000	氣體費		585,000	585,000
100	600	郵電費			
100	600	數據通信費			
90,560	135,450	旅運費		109,450	109,450
90,560	135,450	國內旅費		109,450	109,450
11,000	9,200	印刷裝訂與廣告費			

一 臺北市立東湖國民中學

彙計表

109年度

單位：新臺幣元

一般行政管理計畫	建築及設備計畫				
25,840,000	7,451,000				
23,772,000					
15,780,000					
14,532,000					
732,000					
516,000					
753,736					
753,736					
3,910,500					
1,938,000					
1,972,500					
1,391,520					
1,332,960					
58,560					
1,936,244					
1,389,444					
226,800					
320,000					
1,602,000					

臺北市地方教育發展基金

各項費用

中華民國

前年度 決算數	上年度 預算數	計畫別	合計	國民教育計畫
		用途別科目		
11,000	9,200	印刷及裝訂費		
1,258,190	1,404,800	修理保養及保固費	1,624,700	1,624,700
869,910	1,232,600	一般房屋修護費	1,302,900	1,302,900
49,100	72,200	機械及設備修護費	221,800	221,800
339,180	100,000	雜項設備修護費	100,000	100,000
4,561	12,800	保險費	8,960	8,960
4,561	12,800	其他保險費	8,960	8,960
2,143,296	2,450,098	一般服務費	2,048,000	1,169,088
12,234	30,240	佣金、匯費、經理費及手續費	9,408	9,408
1,467,535	1,673,172	外包費	1,765,840	932,928
434,327	478,686	計時與計件人員酬金	12,752	12,752
229,200	268,000	體育活動費	260,000	214,000
1,222,638	1,215,392	專業服務費	1,011,088	386,400
595,004	418,600	講課鐘點、稿費、出席審查及查詢費	287,200	287,200
79,800	143,900	委託檢驗(定)試驗認證費	84,200	84,200
14,400	8,000	試務甄選費	15,000	15,000
36,000		電腦軟體服務費		
497,434	644,892	其他專業服務費	624,688	
98,400	98,400	公共關係費	98,400	
98,400	98,400	公共關係費	98,400	
2,567,725	3,478,000	材料及用品費	3,373,000	2,909,000
570,952	738,540	使用材料費	940,700	940,700
570,952	738,540	設備零件	940,700	940,700
1,996,773	2,739,460	用品消耗	2,432,300	1,968,300
466,601	634,070	辦公(事務)用品	606,630	145,730
74,054	142,950	報章雜誌	127,762	127,762
3,000	7,500	服裝	3,100	
13,571	30,000	醫療用品(非醫療院所使用)	26,000	26,000
1,439,547	1,924,940	其他用品消耗	1,668,808	1,668,808
13,080	13,000	租金、償債、利息及相關手續費	18,000	18,000
12,600	10,120	交通及運輸設備租金	15,120	15,120

—臺北市立東湖國民中學

彙計表

109年度

單位：新臺幣元

一般行政管理計畫	建築及設備計畫				
878,912					
832,912					
46,000					
624,688					
624,688					
98,400					
98,400					
464,000					
464,000					
460,900					
3,100					

臺北市地方教育發展基金

各項費用

中華民國

前年度 決算數	上年度 預算數	計畫別		合計	國民教育計畫
		用途別科目			
12,600	10,120	車租		15,120	15,120
480	2,880	雜項設備租金		2,880	2,880
480	2,880	雜項設備租金		2,880	2,880
8,326,754	12,523,000	購建固定資產、無形資產及非理財目的 之長期投資		7,451,000	
1,902,358	3,338,000	購建固定資產		3,658,000	
1,314,300	1,993,126	購置機械及設備		3,189,000	
31,500	229,600	購置交通及運輸設備			
556,558	1,115,274	購置雜項設備		469,000	
	36,000	購置無形資產		36,000	
	36,000	購置電腦軟體		36,000	
6,424,396	9,149,000	遞延支出		3,757,000	
6,424,396	9,149,000	遞延修繕房屋建築支出		3,757,000	
44,000		稅捐及規費(強制費)			
44,000		規費			
44,000		未足額進用身障人員差額補助費			
1,343,016	1,818,000	會費、捐助、補助、分攤、照護、救濟 與交流活動費		1,696,000	1,694,000
2,000	2,000	會費		2,000	
2,000	2,000	職業團體會費		2,000	
100,000	100,000	捐助、補助與獎助		92,000	92,000
100,000	100,000	獎助學員生給與		92,000	92,000
1,241,016	1,716,000	補貼、獎勵、慰問、照護與救濟		1,602,000	1,602,000
18,000		獎勵費用			
1,223,016	1,716,000	其他補貼、獎勵、慰問、照護與救濟		1,602,000	1,602,000
169,239	217,000	其他		205,000	205,000
169,239	217,000	其他支出		205,000	205,000
169,239	217,000	其他		205,000	205,000

一 臺北市立東湖國民中學

彙計表

109年度

單位：新臺幣元

一般行政管理計畫	建築及設備計畫				
	7,451,000				
	3,658,000				
	3,189,000				
	469,000				
	36,000				
	36,000				
	3,757,000				
	3,757,000				
2,000					
2,000					
2,000					

臺北市地方教育發展基金－臺北市立東湖國民中學

員工人數彙計表

中華民國109年度

單位：人

計 畫 及 項 目	上年度最高可 進用員額數	本年度 增減(-)數	本年度最高可 進用員額數	說 明
合計	134	-4	130	
國民教育計畫部分	110	-3	107	
正式職員	110	-3	107	
一般行政管理計畫部分	24	-1	23	
正式職員	22	-1	21	
正式工員	2		2	

- 註：1.本表不包含臨時工員人數。
 2.本表臨時職員係指奉准有案之約聘僱人員。
 3.外包費編列救生員2人、校警外包1人、消化超額職工勞務外包費等，計176萬5,840元。
 4.計時與計件人員酬金編列暑期泳池工讀生時薪等，計1萬2,752元。

本 頁 空 白

臺北市地方教育發展基金

用人費用

中華民國

計畫及項目	合計	正式 員額 薪資	聘僱 人員 薪資	超時 工作 報酬	津貼	獎 金		
						年終獎金	考績獎金	其他
合計	179,134,000	100,704,000		1,425,657		12,588,000	11,410,000	
國民教育計畫	155,362,000	84,924,000		671,921		10,615,500	9,472,000	
職員薪金	84,924,000	84,924,000						
兼職人員 酬金	4,276,800							
加班費	671,921			671,921				
考績獎金	9,472,000						9,472,000	
年終獎金	10,615,500					10,615,500		
職員退休 及離職金	34,285,552							
分擔員工 保險費	7,163,544							
傷病醫藥 費	529,500							
員工通勤 交通費	1,083,600							
其他福利 費	2,339,583							
一般行政管理計畫	23,772,000	15,780,000		753,736		1,972,500	1,938,000	
職員薪金	14,532,000	14,532,000						
工員工資	732,000	732,000						
警餉	516,000	516,000						
加班費	753,736			753,736				
考績獎金	1,938,000						1,938,000	
年終獎金	1,972,500					1,972,500		
職員退休 及離職金	1,332,960							
工員退休 及離職金	58,560							

—臺北市立東湖國民中學

彙計表

109年度

單位：新臺幣元

退休及卹償金		資遣費	福 利 費					提繳費	兼任 人員 用人 費用
退休金	卹償金		分擔 保險費	傷病 醫藥費	提撥 福利金	員工通勤 交通費	其他		
35,677,072			8,552,988	529,500		1,310,400	2,659,583	4,276,800	
34,285,552			7,163,544	529,500		1,083,600	2,339,583	4,276,800	
34,285,552			7,163,544	529,500		1,083,600	2,339,583	4,276,800	
1,391,520			1,389,444			226,800	320,000		
1,332,960									
58,560									

臺北市地方教育發展基金

用人費用

中華民國

計畫及項目	合計	正式 員額 薪資	聘僱 人員 薪資	超時 工作 報酬	津貼	獎 金		
						年終獎金	考績獎金	其他
分擔員工 保險費	1,389,444							
員工通勤 交通費	226,800							
其他福利 費	320,000							

- 註：1.本表不包含臨時工員薪津。
 2.本表兼任人員用人費用，係學校教職員兼課或請假代課鐘點費。
 3.外包費編列救生員2人、校警外包1人、消化超額職工勞務外包費等，計176萬5,840元。
 4.計時與計件人員酬金編列暑期泳池工讀生時薪等，計1萬2,752元。

—臺北市立東湖國民中學

彙計表

109年度

單位：新臺幣元

退休及卹償金		資遣費	福 利 費				提繳費	兼任 人員 用人 費用
退休金	卹償金		分擔 保險費	傷病 醫藥費	提撥 福利金	員工通勤 交通費		
			1,389,444			226,800	320,000	

臺北市地方教育發展基金－臺北市立東湖國民中學

單位（或計畫）成本分析表

中華民國109年度

單位：新臺幣千元

計畫別	單位	單位成本(元)或 平均利(費)率	數量	預算數	說明
合計				199,494	
國民教育計畫				166,203	
一般行政管理計畫				25,840	
建築及設備計畫				7,451	

臺北市地方教育發展基金－臺北市立東湖國民中學

5年來主要業務計畫分析表

中華民國109年度

單位：新臺幣千元

年度及項目	單位	數量	單位成本(元)或 平均利(費)率	金額	說明
(本)年度預算數					
國民教育計畫				166,203	
(上)年度預算數					
國民教育計畫				181,202	
(前)年度決算數					
國民教育計畫				173,263	
(106)年度決算數					
國民教育計畫				171,108	
(105)年度決算數					
國民教育計畫				175,055	

臺北市地方教育發展基金－臺北市立東湖國民中學

資本資產明細表

中華民國109年度

單位：新臺幣千元

項 目	取得成本 (期初餘額)	以前年度 累計折舊/ 長期投資 評 價	本 年 度 變 動				主要增減 原因說明	本年度累計折 舊/長期投資 評價變動數	期末餘額
			增加		減少				
			金額	類型	金額	類型			
資產	58,325	42,934	3,694		4		4,594	14,487	
土地改良物	3,683	3,646						37	
機械及設備	33,050	24,402	3,189	增置			3,235	8,603	
交通及運輸 設備	2,636	1,967					162	507	
雜項設備	18,956	12,919	469	增置			1,198	5,308	
電腦軟體			36	增置	4	無形資 產攤銷		32	