

臺北市立東湖國中 109 學年嚴重特殊傳染性肺炎防疫因應計畫書

(1090827 修正)

一、依據：北市教體字第 1093073347 號函號辦理，109/08/27 東湖國中防疫會議決議通過。

二、目的：

- (一) 使全體學生及教職員工瞭解校園傳染病的處理原則，並共同參與防疫工作。
- (二) 當校園發現疑似傳染病個案或疑似群聚感染時，採取妥善處置，防止疫情蔓延。
- (三) 當校園發現疫情時，馬上通報主管機構，協助防疫工作及啟動監控措施。

三、成立傳染病防治小組，各單位之任務與權責如附件一。

四、開學後具體防疫因應措施：

(一) 宣導措施

1. 書面宣導：

- (1) 於 8/31 聯絡本上貼「給家長的一封信」(如附件二)請家長協助配合防疫。

2. 口頭宣導：

- (1) 利用開學典禮向全體師生宣導防疫措施及校內相關規定。
- (2) 視疫情需要透過朝會時間或廣播宣導。

3. 多媒體宣導：

- (1) 請文書組利用電子看板宣導防疫措施。
- (2) 於東湖國中網站上設置「防疫專區」，宣導嚴重特殊傳染性肺炎。

(二) 衛生管理防護措施

- 1. 各班洗手台及公廁放置肥皂或洗手乳供師生洗手。
- 2. 每班發一支額溫槍，供學生測量體溫使用。
- 3. 各處室放置消毒用酒精供乾洗手使用。
- 4. 警衛室：對訪客進行量額溫，並做訪客紀錄。

(三) 8/31 開學起具體措施：

1. 開學後前二週進入校園時，於穿堂實施全校量體溫措施。
2. 於 8/31 第一節下課集合各班健康股長宣佈相關防疫規定及發放防疫物資(額溫槍、消毒物品等)。
3. 請健康股長發給每位同學『每日體溫紀錄表』(如附件三)，請導師協助督學生確實貼在聯絡本上。學生每日上學前，自行在家量好體溫，並在聯絡本「每日體溫紀錄表」上填寫溫度，若有發燒應立即請假並且就醫。
4. 每日由各班健康股長彙整全班體溫於『每日班級體溫一覽表』(如附件四)，於每週五第五節下課交回衛生組。
5. 早自習時，請導師協助調查學生出缺勤並填寫『學生每日出缺勤通報表』，並由各班「副班長」，於每日早自習下課交回衛生組。
6. 請導師協助宣導每日量體溫之重要性，並多加注意班上同學之出缺席、請假原因與健康狀況。
7. 健康中心護理師確實追蹤請病假同學就醫狀況。

五、通報及處理程序：

(一) 通報標準：依教育局公文通報。

(二) 通報程序：

1. 導師、任課教師或護理師→衛生組長→學務處→主任→校長。
2. 啟動傳染病防治機制，召開緊急會議。
3. 依傳染病通報程序通報衛生、教育主管機關。
4. 個案病癒時，需經醫院或衛生單位，開立診斷書確認無傳染力可上課或上班，才可返回校園。
5. 防治流程：依據台北市教育局「2019 年嚴重特殊傳染性肺炎應變處理作業流程」執行。

六、學校停課標準

(一) 依據中央疫情指揮中心公布訂定疫情停課標準，各類停課情形說明如下，本停課標準將依據中央流行疫情指揮中心決定，隨時調整及發布(停課、復課程序如圖 4-1、4-2)：

1. 1 班有 1 位師生被中央流行疫情指揮中心列為確定病例，該班停課 14 天。衛生機關人員經過疫情調查後，將對確定病例之接

觸者開立「居家隔離通知書」，並應依據通知書規定落實居家隔離相關作為。

2. 1 校有 2 位以上師生被中央流行疫情指揮中心列為確定病例，該校停課 14 天。衛生機關或疾病管制署人員進行疫情調查，掌握感染方式後，依據「具感染風險民眾追蹤管理機制」規定，對相關人員進行相關健康管理措施，爰此停課期間之認定將由衛生機關進行疫情調查後決定。

3. 各行政區有 3 分之 1 學校全校停課，該行政區學校停課。

(二) 當校園出現確診病例而實施停課時，學校視疫情調查結果評估決定實際停課措施(如停課天數、對象)，爰即日起為利疫情順利調查，學校應確實掌握學生出席各節課(多元選修、社團活動等)出缺席狀況，落實點名機制。

(三) 學校應依上述原則，訂定學校停課、補課及復課措施。

(四) 當學校教職員工生或工作人員為確定病例時，應暫停各項大型活動，如班際活動、社團活動、運動會等，並取消以跑班方式授課。

(五) 學校停課決定後，應立即通報本局及教育部校園安全中心。

(六) 停課班級應公佈於學校網站、必要時學校指定專人統一對外發言人為總務主任張海寅。

(七) 補課事宜：停課班級於復課後，由教務處統一規劃進行補課。

七、其他處室應配合事項

(一) 教務處：復課後補課之相關事宜。

(二) 資訊組：上網公告防疫措施及停課、復課標準與相關事宜。

(三) 生教組：若有疫情發生時，請協助網路線上通報臺北市教育局校安中心。

(四) 總務處：協助共同為維護校園環境衛生工作。

(五) 輔導室：心理輔導。

(六) 人事室：協助督促教職員工之體溫自主管理及請病假狀況及追蹤事宜。

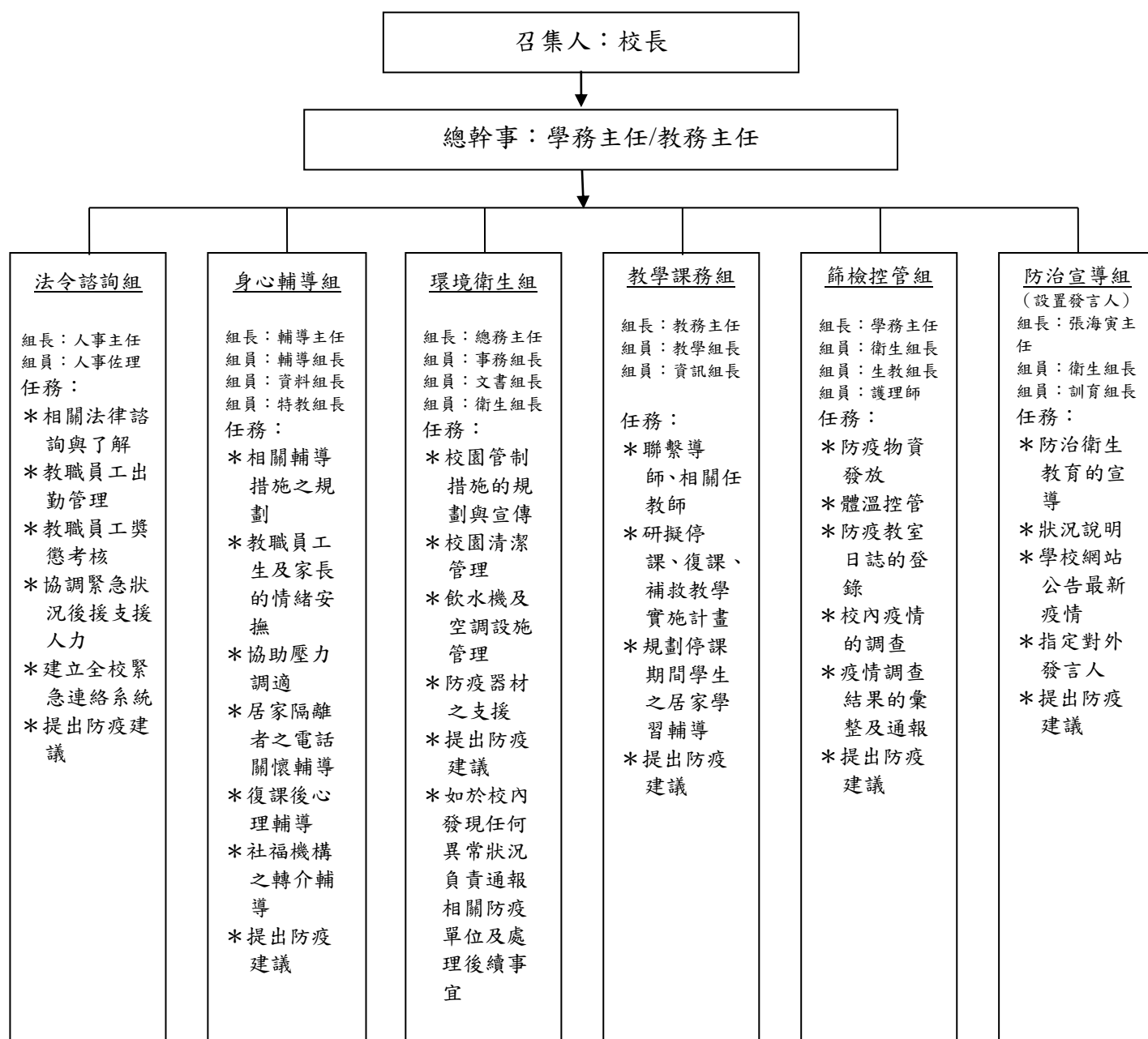
(七) 導師：每日監控班級學生請假情況並與家長聯絡請假原因及相

關症狀。

八、上述各項詳細實施情形，依疫情及中央規定，修正實施。

九、本辦法經校長及嚴重特殊傳染性肺炎防疫應變小組討論通過後實施，修正亦同。

臺北市立東湖國中傳染病（嚴重特殊傳染性肺炎）防疫應變小組組織任務



臺北市立東湖國中

給家長的一封信

親愛的家長您好：

嚴重特殊傳染性肺炎來勢洶洶，為有效避免嚴重特殊傳染性肺炎在校園內蔓延，造成校園及社區的群聚感染，學校將在開學後有一系列的預防措施，希望家長們能配合協助，讓我們共同維護 貴子弟有一個健康安全的學習環境。

需家長協助事項：

- 一、 自備體溫計。
- 二、 自備口罩(因應中央流行疫情指揮中心於 109 年 8 月 5 日宣布出入八大處所時務必佩戴口罩之措施，建議戴口罩上學)。
- 三、 請叮嚀 貴子弟每日上學前先行在家測量體溫，戴口罩來上學，並填寫自主健康管理紀錄表，請家長確認後簽名。
- 四、 中港澳入境的學生及教職員工或有出國旅遊史，入境後需進行居家檢疫 14 天，留在家中（或住宿地點）不可外出上班、上學（課）及出國。如有發燒或呼吸道症狀，均請主動與縣市衛生局聯繫或撥打 1922。
- 五、 嚴重特殊傳染性肺炎(武漢肺炎)症狀為發燒、發熱、咳嗽、有痰、喉嚨不適，嚴重一點會出現呼吸困難、肺炎等症狀。如出現這些症狀的 14 天前，有前往武漢、鄰近地區旅遊；或是跟有這些症狀的人接觸過，都建議戴口罩就醫診斷，並告知醫生相關旅遊史和接觸史，協助醫生判斷。為避免疫情擴散，若當天體溫測量有發燒者應立即請假就醫且在家休息，應至症狀解除後 24 小時才能返校上課。
- 六、 有感冒症狀但無頭痛、發燒、咳嗽、肌肉酸痛、疲倦等症狀且醫師診斷為非流行性感冒及嚴重特殊傳染性肺炎，始可返校上課並請戴口罩。
- 七、 中午協助送餐之家長，請將物品放置便當架上後儘速離開，勿面交及在校園逗留，謝謝合作。

*備註欄：體溫計量測時間及發燒標準

| 部位 | 測量時間 | 發燒標準 |
|----|---------|-----------|
| 腋溫 | 5-10 分鐘 | 37°C 以上 |
| 額溫 | 數秒鐘 | 37.5°C 以上 |
| 口溫 | 3-5 分鐘 | 37.5°C 以上 |
| 耳溫 | 數秒鐘 | 38°C 以上 |

臺北市立東湖國中學生_____月份每日體溫紀錄表

※ 為預防嚴重特殊傳染性肺炎疫情擴大，請同學每日居家測量二次體溫，並記錄於表格內，請將此表格訂於聯絡簿上（學校將不定期抽查）。請勾選在家測量方式：☐耳溫 ☐額溫 ☐口溫 ☐腋溫

年_____班_____號 姓名：_____

| 日期 | 體溫 | | | 日期 | 體溫 | | |
|----|------|-----|----|----|------|-----|----|
| | 早上在家 | 入校前 | 中午 | | 早上在家 | 入校前 | 中午 |
| 1 | | | | 17 | | | |
| 2 | | | | 18 | | | |
| 3 | | | | 19 | | | |
| 4 | | | | 20 | | | |
| 5 | | | | 21 | | | |
| 6 | | | | 22 | | | |
| 7 | | | | 23 | | | |
| 8 | | | | 24 | | | |
| 9 | | | | 25 | | | |
| 10 | | | | 26 | | | |
| 11 | | | | 27 | | | |
| 12 | | | | 28 | | | |
| 13 | | | | 29 | | | |
| 14 | | | | 30 | | | |
| 15 | | | | 31 | | | |
| 16 | | | | | | | |

說明：體溫超過 38℃（耳溫）；37.5℃（額/口溫）；37℃（腋溫），應就醫並請假在家觀察。

臺北市立東湖國中學生_____月份每日體溫紀錄表

※ 為預防嚴重特殊傳染性肺炎疫情擴大，請同學每日居家測量二次體溫，並記錄於表格內，請將此表格訂於聯絡簿上（學校將不定期抽查）。請勾選在家測量方式：☐耳溫 ☐額溫 ☐口溫 ☐腋溫

年_____班_____號 姓名：_____

| 日期 | 體溫 | | | 日期 | 體溫 | | |
|----|------|-----|----|----|------|-----|----|
| | 早上在家 | 入校前 | 中午 | | 早上在家 | 入校前 | 中午 |
| 1 | | | | 17 | | | |
| 2 | | | | 18 | | | |
| 3 | | | | 19 | | | |
| 4 | | | | 20 | | | |
| 5 | | | | 21 | | | |
| 6 | | | | 22 | | | |
| 7 | | | | 23 | | | |
| 8 | | | | 24 | | | |
| 9 | | | | 25 | | | |
| 10 | | | | 26 | | | |
| 11 | | | | 27 | | | |
| 12 | | | | 28 | | | |
| 13 | | | | 29 | | | |
| 14 | | | | 30 | | | |
| 15 | | | | 31 | | | |
| 16 | | | | | | | |

說明：體溫超過 38℃（耳溫）；37.5℃（額/口溫）；37℃（腋溫），應就醫並請假在家觀察。

班 臺北市立東湖國中班級學生每日體溫一覽表 (第 週)

| 日期 座號 | 月 日(星期一) | | 月 日(星期二) | | 月 日(星期三) | | 月 日(星期四) | | 月 日(星期五) | |
|----------|-------------|----|-------------|----|-------------|----|-------------|----|-------------|----|
| | 上午 (入校前) | 下午 | 上午 (入校前) | 下午 | 上午 (入校前) | 下午 | 上午 (入校前) | 下午 | 上午 (入校前) | 下午 |
| 1 | | | | | | | | | | |
| 2 | | | | | | | | | | |
| 3 | | | | | | | | | | |
| 4 | | | | | | | | | | |
| 5 | | | | | | | | | | |
| 6 | | | | | | | | | | |
| 7 | | | | | | | | | | |
| 8 | | | | | | | | | | |
| 9 | | | | | | | | | | |
| 10 | | | | | | | | | | |
| 11 | | | | | | | | | | |
| 12 | | | | | | | | | | |
| 13 | | | | | | | | | | |
| 14 | | | | | | | | | | |
| 15 | | | | | | | | | | |
| 21 | | | | | | | | | | |
| 22 | | | | | | | | | | |
| 23 | | | | | | | | | | |
| 24 | | | | | | | | | | |
| 25 | | | | | | | | | | |
| 26 | | | | | | | | | | |
| 27 | | | | | | | | | | |
| 28 | | | | | | | | | | |
| 29 | | | | | | | | | | |
| 30 | | | | | | | | | | |
| 31 | | | | | | | | | | |
| 32 | | | | | | | | | | |
| 33 | | | | | | | | | | |
| 34 | | | | | | | | | | |
| 35 | | | | | | | | | | |
| 36 | | | | | | | | | | |
| 37 | | | | | | | | | | |
| 38 | | | | | | | | | | |

備註：1. 請每班由專人登記並於每週五第五節下課前交回衛生組。

健康股長

導師

健康中心